

市の人口と世帯
(平成3年9月1日現在)

人口	59,948人
男	30,559人
女	29,389人
世帯数	23,371

発行 福生市
〒197 東京都福生市本町5
編集 企画財政部企画調整課
市役所の代表電話番号
☎ 0425-51-1511



女性の最高齢者
武内サヲさん

若い頃は、体が弱くよく病気をしましたが、結婚してから丈夫になりました。現在は子供の家の離れでさまざまひとり住まい。食事も自分で作り、主に魚や野菜ものを食べ、規則正しい生活を心掛けています。



男性の最高齢者
松崎 茂さん

子供のころから病気がひとつせず健康でした。好き嫌いせず何でも食べて、規則正しい生活をするのが健康法。現在は、子供からひ孫に囲まれ楽しい日々を過ごしています。9月24日に満100歳になります。

長寿を祝福して
敬老記念品等を贈呈

市では敬老の日を祝して9月7日に敬老大会を行うとともに、95歳以上の方々のご家庭を市長が訪問して賞状と記念品を贈呈し、長寿をお祝いいたしました。

市内には65歳以上の方が約4,850人おられますが、95歳以上の方は女性が7人、男性が2人の計9人で、男性の最高齢者は熊牛町会にお住まいの松崎茂さん(99歳)、女性の最高齢者は牛二町会にお住まいの武内サヲさん(99歳)です。

また、90歳到達者(平成2年9月16日〜平成3年9月15日の間)の方々には賞状と記念品を、75歳以上の方々には敬老金を、65歳以上の方々には敬老記念品をお贈りしました。

皆さんのご健康をお祈り申し上げます。

平成3年度
ふっさ環境彫刻
作品募集
コンクール

このコンクールは、福生市が都市景観事業として街角等に彫刻の設置を行うために、西多摩在住作家の創作意欲に満ちた作品を募集し、市民にうるおいとやすらぎ、さらに地域文化に役立たせようとするものです。

模 型 展
会期 10月9日(水)〜14日(月)
場所 プチギャラリー(福生駅西口)
審査員 美術評論家、作家、学芸員、市長
主催 福生市

◇ 応募要領
応募資格 西多摩地域に在住、またはアトリエを有する方
応募作品 実物作品をイメージできる縮尺模型(縦、横、高さ各50cm以内)で、必要に応じてデッサンの添付も可。1人2点以内とします
応募方法 作品に申込書を添えて提出してください
※申込書は市役所都市開発課

に用意してあります。

出品料 無料
搬入 10月8日(火)午前10時から午後4時までにプチギャラリー1階へ
搬出 10月14日(月)午後4時まで

◇ 審査
模型展会期中に審査し、買上げ作品は最終日(10月14日)に会場で発表します。

◇ 作品買上げ
出品作品のうちから展示するにふさわしい作品3点について次のとおり買上げます。
最優秀作品(1点) 600万円
優秀作品(2点) 1点につき400万円

ただし、作品買上げについては、作家の制作費、工場等での製作費、台座、運搬、設置等すべての費用が含まれるものと、一定の契約を締結していただきます。

具体的には、本体の材質は御影石、ブロンズ、ステンレス等

敬老記念品 届きましたか

9月15日現在、満65歳以上の方々には敬老記念品(商品券)をお贈りいたしました。お手元

私たちの暮らしの中でおきるいろいろな悩みごとや、お困りになっておることについて、経験豊かな専門の相談員がともに考え、助言や紹介などを行います。どの相談も無料です。お気軽においでください。

日時 10月17日(木)午前10時〜午後3時
場所 商工会館2・3階会議室

で野外展示に耐えられるものと、台座の材質も御影石を基本に基礎工事を行うものとします。

◇ 展示(設置)予定地

- ① 拜島駅北口広場内
- ② 加美平公園内
- ③ 武蔵野台公園内

※構想、立案にあたっては、実物展示予定地の調査をして、付近の環境との調和に心がけてください。ただし、展示(設置)場所については、市において変更する場合があります。

なお、作品の設置は平成4年3月15日までに完了してください。

◇ その他

- ① 模型展中、不可抗力による損害には福生市は責任を負いません。
- ② 入賞作品の著作権等の著作権にかかわるものは、福生市に帰属します。

問合せ 都市開発課都市計画係
(☎51-1511内線342)へ。

市民総合相談 巡回無料法律相談を同時開催

9月15日現在、満65歳以上の方々には敬老記念品(商品券)をお贈りいたしました。お手元

私たちの暮らしの中でおきるいろいろな悩みごとや、お困りになっておることについて、経験豊かな専門の相談員がともに考え、助言や紹介などを行います。どの相談も無料です。お気軽においでください。

日時 10月17日(木)午前10時〜午後3時
場所 商工会館2・3階会議室

また、届いていない方は印鑑をお持ちのうえ24日以降に厚生課厚生係までおいでください。
問合せ 厚生課厚生係(☎51-1511内線313)へ。

に届きましたでしょうか。

※今回の法律相談は、東京三弁護士会と法律扶助協会東京支部の協力による巡回無料法律相談との合同です。

なお、法律相談については、10月11日(金)から相談時間の予約を受け付けます。

■交通事故相談(東京都交通事故相談員・弁護士)
示談や損害賠償など交通事故全般に関すること。

■税務相談(税理士)
所得税や相続税、贈与税など税務全般に関すること。

■市政相談(市職員)
市政についての苦情、要望など。

問合せ 企画調整課市民相談係
(☎51-1511内線218)へ。

市職員募集 『輝く街/福生』をあなたの若い力で

職種 一般行政職(事務職)
募集人員 若干名(平成4年度採用)

受験資格
大学卒:昭和42年4月2日以降に生まれた方で、平成2年3月以降に卒業または平成4年3月卒業見込みの方
短大卒:昭和44年4月2日以降に生まれた方で、平成2年3月以降に卒業または平成4年3月卒業見込みの方
高校卒:昭和46年4月2日以降に生まれた方で、平成2年3月以降に卒業または平成4年3月卒業見込みの方

要項と申込書の配付
10月2日(水)〜5日(土) 午前9時〜午後4時(土曜日は正午まで)

募集期間
10月16日(水)〜19日(土) 午前9時〜午後4時(土曜日は正午まで)

試験日時
10月27日(日)午前9時
試験会場
商工会館3階ホール

試験方法
筆記試験(一般教養)、適性検査、作文(課題方式)

申込書類
①職員採用資格試験申込書
②履歴書(指定様式)
③卒業証明書または卒業見込証明書

④成績証明書

その他 合格発表については、合否にかかわらず文書で通知します。

申込み・問合せ
文書職員課人事係(市役所2階☎51-1511内線246)へ。

※申し込みは本人が直接おいでください。郵送または電話での申し込みは受け付けません。

関すること。(予約制)
※今回の法律相談は、東京三弁護士会と法律扶助協会東京支部の協力による巡回無料法律相談との合同です。

なお、法律相談については、10月11日(金)から相談時間の予約を受け付けます。

■交通事故相談(東京都交通事故相談員・弁護士)
示談や損害賠償など交通事故全般に関すること。

■税務相談(税理士)
所得税や相続税、贈与税など税務全般に関すること。

■市政相談(市職員)
市政についての苦情、要望など。

問合せ 企画調整課市民相談係
(☎51-1511内線218)へ。

皆さんの声をお聞きしています

市長への手紙から

住みよい福生市をつくるため、平成2年度にお寄せいただきました「市長への手紙」は、合計56通、項目にして72件の要望、意見等が寄せられました。ありがとうございます。お寄せいただきました手紙の中から、具体化できるものや改善を要するものについては、議会とも相談しながら、努力しております。

手紙の内容は、市民生活全般にわたるものから身近なものまで多種多様でしたが、特に公園、図書館に関する意見が多くありました。

お寄せいただいた中から項目別に整理してお知らせいたします。今回は、土木・建設関係についてとりあげました。なお、投書者の住所と名前は省略させていただきます。



(平成2年5月受付)

ち頂きたいと思っております。なお、時計の設置工事と同時に実施する予定でございます。(平成2年度に実施)

除草剤の散布を廃止してほしい

(平成2年5月受付)

私の自宅は、牛浜にあります。先日の昼間、家主の方が来て一面に除草剤を散布して行きました。たしかに、家主さんとしては、雑草をひとつひとつ取るのも大変な事で気持ちも分かりますが、その日は五月晴れ、各家庭には、それこそ鈴なりに洗濯物が干され、我家でも満一歳の子供の物をははじめ、ふとん等もありました。現在、新聞等での問題となっている、ゴルフ場の除草剤の大量使用とか、日頃はなにげなく過ごす我が町に目を向けますと、工場や鉄道そしてもっと驚いた事は、玉川上水の土手等にも使用されておりました。国では認めている物も分かりますが、除草剤を平然と使用することは、せめて福生市だけでも廃止にもって行けないでしょうか。

「おこたえ」
みずくらいど公園入口の案内板及びみずくらいどの由来の掲示板につきましては、ご指摘のとおり必要性を感じておりますので、平成2年度予算で計上してまいります。現在、みずくらいどの由来の標示記載事項を文化財担当及び文化財の委員の先生方と協議をしておりますので、協議が済みしだい、早急に実施いたしますので、今しばらくお待ち

切取りやめることは、困難と思われれます。当市でも、公園等を経済的及び効率的に維持管理するために、必要最少限で、害の少ない除草剤を散布しております。しかし、環境問題が叫ばれている昨今でもありますので、除草剤の散布につきましては、十分に検討しなければならぬと思っております。(平成3年度から公園等の除草剤の散布は実施していません。)



(平成3年2月受付)

市民の方から、私のところへもうどれ程の手紙を頂いたことか。「市長への手紙」をです。「なるほどなあ。」と思うものや、「これは素晴らしい。」と膝をたたきたくなるものや、「これはとても無理な...。」といった様なそれこそ種々様々なものを。もちろん、市民の価値感が各々異なるのですから、どれが良いか悪いかは一概に言うべきもではありません。

夏休みも既に終わりましたが、子供たちのプールでの水泳生活はどんなものであったでしょうか。あれは7月に入って間近のことだったと思います。50メートルプールに小学生の5、6年生にも泳いでもらう条件として安全性の確保から、水深との兼ね合いもあって、身長150センチメ

私は、車椅子で福祉作業所(れんげ園)に通所している方を朝送って行くボランティアを週一回しています。その時に感じるのですが、南田園のはけ側の道(五日市線下トンネル工事してある道)が通所するには安全な道だと思っておりますが、この道は、左側に(れんげ園に向かって)

傾斜しているために、車椅子を押すには右手に、ものすごく力を入れないと真っすぐに進んでくれないのです。道路の水はけなどのことを考えますと傾斜は仕方ないことだと思いますが、何とか工夫の余地はあると思っております。障害者の方やご家族の方たちも、だんだん年老いて行くことを考えると、社会環境の整備が大切だとつくづく思いますので、是非、生活道路の整備点検をお願いします。

「おこたえ」
この道路の横断勾配(傾斜)は、片勾配になっております道路より傾斜が少し急になっております。車椅子等が通りやすい道路でございますので、この道路は現在、工事をしておりましてJR五日市線横断トンネル工事が完成しました後、清水坂通りから道路整備をしていきます。道路の規模は、現在6mの道路幅が、6.5mの両勾配の車道と、れんげ園側に1.5mの歩道ができたのであります。

市長への手紙に思う

福生市長 石川彌八郎

刺激と勉強の連続

担当と相談したら、すぐさま積極的な対応がとれたのでよかったのですが、あのお母さんのお手紙がなかったら、25メートルのプールで夏休みを我慢しなければならぬ子供が何人位いたことでしょうか。もちろん理に

まして、道路の傾斜もゆるやかに車椅子も通りやすくなると思います。また、れんげ園付近の整備は、計画ですと平成5年に事業をする予定でございます。完成いたしますと南田園のはけ側の整備された道路を通り、れんげ園に通所することが出来ます。福生市内の道路整備につきましては、側溝や舗装のいたんでいる所や雨水排水の悪い箇所を最優先に行っております。

拜島駅とその付近の都市計画を

(平成2年10月受付)

私が住んでいる拜島駅北口の熊川地区は商店が少なく、買物のため拜島駅南口の商店街に行くのに陸橋を遠回りするか、駅入場券を買っているのが実情です。拜島駅を立川駅のような総合駅にしていただきたく、昭島市、JR、西武とも協議して具体化してください。なお、拜島駅南口前通りが狭く交通渋滞すること

下水道(水洗化)相談

市の公共下水道は、昭和62年に本管布設率が100パーセントになりました。水洗化促進につきましては、市民の皆さんのご理解、ご協力をいただき、未水洗化家屋も年々減少していますが、法律的な問題等で下水道に接続できないでお困りの方は、弁護士が専門的な相談をお受けいたしますのでおかけください。

『平和のつどい』にご来場を

市では、市民の皆さんに、世界平和を願い、平和の尊さを考え、理解を深めていただくため、世界連邦建設同盟福生支部との共催により、「平和のつどい」を開きます。

日時 10月5日(土) 開場11時 後1時50分 開演14時

※入場無料
場所 市民会館小ホール
内容 講演会(テーマ『世界の動向と基地』)・映画
講師 小川和久氏(国際政治・軍事アナリスト)

市の業務は第2・第4土曜日が休みです。

日時 9月26日(木) 午後1時~4時30分
場所 市役所市民相談室
申込み 下水道課排水設備係

秋の交通安全運動 9月21日(土)～30日(月)

メインスローガン 心にゆとり さわやかマナー

放置駐車 の 追放

- ・ 放置駐車はやめましょう
- ・ できるだけ自動車利用を避け電車やバスを利用しましょう
- 「みんなでなくそう」

放置駐車

- ・ 同乗者にも必ず締めてもらいましょう
- ・ 頭にあったヘルメットを正しくかぶりましょう
- 「わが命 たくすヘルメット」

高齢者の

交通事故防止

- ・ 横断歩道や横断歩道橋を渡りましょう
- ・ 止まって確かめる習慣をつけましょう
- ・ 必ず信号を守りましょう

若者の

無謀運転の追放

- ・ 安全な速度で走りましょう
- ・ 交差点では、しっかり安全を確認しましょう
- ・ 速度超過、信号無視、飲酒運転等の無謀運転は絶対にやめましょう
- 「スピードで こわすな青春 未来の夢を」

「危険です見たはず 来ぬはず 止まるはず」

国民健康保険だより

国民健康保険だより

問合せ 保険年金課保険係 (☎51-1511 内線272・273) へ。

保険税のきめ方

- ・ 保険税の額は次のような方法で決められます。
- ① 所得割額：世帯の収入に応じた計算します。
- ② 資産割額：世帯の資産(土地・家屋)に応じて計算します。
- ③ 均等割額：被保険者数に応じて計算します。
- ④ 平等割額：一世帯いくらと計算します。

児童扶養手当の

認定請求を

お忘れなく

- ・ 児童扶養手当は次のいずれかに該当する児童(18歳未満)を養育している母親または養育者に支給されます。
- ・ 父母が離婚
- ・ 父が死亡
- ・ 父が重度の障害状態にある
- ・ 父が生死不明
- ・ 父に1年以上遺棄されている
- ・ 父が1年以上拘禁されている
- ・ 婚姻によらないで生まれ、認知されていない

保険税の

第2期納期限は

9月30日です

9月は保険税第2期の納期です。納め忘れのないようにしましょう。

所得制限額表

手当額	扶養親族等の人数	給分区別	所得制限額
全部支給 児童1人 37,000円 2人 42,000円 1人増すごとに2,000円加算	0	全部	425,000円
		一部	2,011,000円
一部支給 児童1人 24,770円 2人 29,770円 1人増すごとに2,000円加算	1	全部	835,000円
		一部	2,361,000円
	2	全部	1,224,000円
		一部	2,711,000円

国民年金だより

国民年金への

加入について

国民年金は、日本国内に住む20歳以上60歳未満の方全員が原則として加入する必要があります。種類も下表のとおり分けられています。

あなたは、どの年金に加入していますか。

現在のどの年金にも加入していない方は、お早めに手続をしてください。

問合せ 保険年金課年金係 (☎51-1511 内線269・270) へ。

平成3年度 寿市民ひろば 寿講演会II

日時 10月6日(日) 午前10時～正午

場所 公民館(市民会館) 3階

第4・5集会室

内容 高齢期の心とからだの健康について

講師 白鳥金丸氏(早稲田大学)



▲ 白鳥金丸氏

※現在、国立競技場などでトレーニング指導・体育相談に携わっています。今回の楽しい健康もやま話しにご期待ください。

実施団体	実施日	地域
南田園3丁目子供会	10月12日(土)	南田園3丁目
本町一町会	10月27日(日)	本町一町会
福生フェニックス	10月19日(土)	全地域

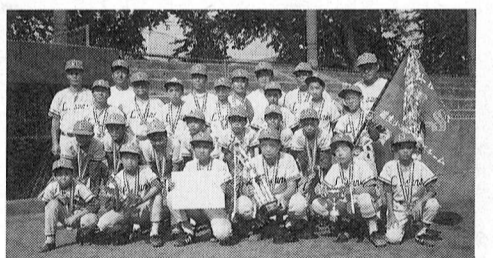
問合せ 環境防災課清掃係 (☎51-1511 内線284) へ。

※天候等により変更する場合があります。

次の団体が新たに資源回収団体として登録されましたのでお知らせします。

志茂第二町会、志茂二神輿会、原ヶ谷戸子供会
熊牛囃子連、ガールスカウト日本連盟東京都第191団
福生市青少年協武蔵野地区委員会、本八二町内子供会
子ども達と自然を守る会、一中PTA鍋一支部

福生リトルサンズ 少年軟式野球都大会で準優勝!



8月17日に昭島市営球場で行われた第14回東京都学童軟式野球大会で福生市代表のリトルサンズが準優勝に輝きました。

三回戦のサヨナラ勝ちから、準々決勝、準決勝を逆転劇で勝ち進み、決勝戦は墨田区のヤングシャークスと対戦。一度逆転した試合を惜しくも再逆転されてしまいあと一歩及ばなかったのが残念です。

戦績はつぎのとおりでした。

一回戦	3-0	上動ファイターズ (文京)
二回戦	8-3	新中野メッツ (中野)
三回戦	7-6	東京コメッツ (稲城)
準々決勝	6-4	九小イーグルス (府中)
準決勝	5-3	河辺ジャガーズ (青梅)
決勝	2-4	ヤングシャークス (墨田)

また、同チームは東京都代表として南関東学童軟式野球大会に出場しましたが惜しくも敗れました。

10月の無料相談

法律相談 10月4日(金)・9日(水)・17日(木)・23日(水)

午前10時～午後3時(1人30分)

- ・ 予約制先着8人。相談日の6日前から電話で受け付けます。

☎51-1511 内線218

人権の上相談・行政相談

10月17日(木)

午後1時～4時

交通事故相談 10月17日(木)

午後1時～4時

午後1時～4時

10月17日(木)

午後1時～4時

10月17日(木)

午後1時～4時

年金相談

毎日午前8時30分～午後5時(第2・第4土曜日、土曜日の午後、日曜日、祝日を除く)

場所 保険年金課年金係窓口

午後1時～4時

心身障害者相談 10月16日(水)

午後1時～4時

母子・寡婦相談 毎週月～金曜日

午前8時30分～午後5時

児童相談 毎週月曜日

午前9時～正午

教育相談 毎週月～金曜日

午前9時～午後4時

土曜日 午前9時～正午

(第2・第4土曜日を除く)

市民相談

毎日午前8時30分～午後5時(第2・第4土曜日、土曜日の午後、日曜日、祝日を除く)

場所 市民相談室

☎51-1511 内線217

市民相談 毎日午前8時30分～午後5時(第2・第4土曜日、土曜日の午後、日曜日、祝日を除く)

場所 市民相談係

☎51-1511 内線218

市民相談 毎日午前8時30分～午後5時(第2・第4土曜日、土曜日の午後、日曜日、祝日を除く)

場所 市民相談係

☎51-1511 内線218

市民相談 毎日午前8時30分～午後5時(第2・第4土曜日、土曜日の午後、日曜日、祝日を除く)

場所 市民相談係

☎51-1511 内線218

市民相談 毎日午前8時30分～午後5時(第2・第4土曜日、土曜日の午後、日曜日、祝日を除く)

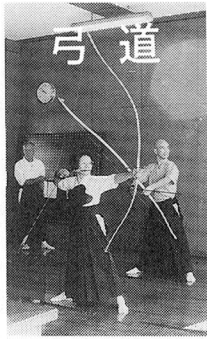
第22回 市民総合体育大会

この大会は、市内に在住、在勤、在学されている方なら、どなたでも参加できます。どうぞお気軽にご参加ください。



身障者運動会

日時 10月6日(日) 午前10時
場所 熊川体育館
対象 身障者
主管 身障者福祉協会・手をつなぐ親の会



弓道

日時 10月10日(祝) 午前9時
場所 市民体育館弓道場
競技方法 的中高点試合による
○男子青年の部○男子壮年の部○女子の部○団体戦IIプロック別対抗戦男女混合各チーム3人
申込期限 大会当日まで
主管 弓道連盟



柔道

日時 10月10日(祝) 午前10時
場所 市民体育館柔道場
競技方法 勝抜き高点試合による
○小学生の部○中学生の部
○一般の部(高校生含む)
申込期限 大会当日まで
主管 柔道連盟

輪投げ

日時 10月10日(祝) 午前10時
場所 熊川体育館
競技方法 予選高得点者8人で決勝トーナメントによる○小学生の部○中学生の部○身障者の部○一般の部○壮年男女の部
申込期限 大会当日まで
主管 ラジオ体操友の会

卓球

日時 10月13日(日) 午前9時
場所 市民体育館主競技場
競技方法 トーナメントによる
○ダブルス○一般男・女の部
○シングルス○一般男・女の部
○小学生男・女の部○中学生男・女の部○初心者男・女の部
○壮年男子の部○家庭婦人の部
申込期限 10月5日(土)
主管 卓球連盟

銃剣道

日時 10月13日(日) 午後5時
場所 市民体育館剣道場
競技方法 トーナメントによる
○一般の部○会員によるリーグ戦
申込期限 10月10日(祝)
主管 銃剣道会

ゲートボール

日時 10月17日(木) 午前9時
※雨天順延
場所 市営競技場

バドミントン

日時 10月20日(日) 午前9時
場所 市民体育館主競技場
競技方法 トーナメントによる
ダブルス○小学生の部○中学生男・女の部○一般男・女の部(1、2、3部)
申込期限 10月10日(祝)
主管 バドミントン連盟

ハイキング

日時 10月27日(日) 午前8時
市民体育館出発

剣道



日時 10月27日(日) 午前9時
場所 市民体育館主競技場
主管 インディアカ連盟

インディアカ

日時 11月10日(日) 午前9時
場所 市民体育館主競技場
競技方法 各部リーグ戦、その後決勝トーナメントによる○一般男子の部○一般女子の部(1、2、3部)
申込期限 10月20日(日)
主管 インディアカ連盟

申込み・問合せ

いずれの競技も市民体育館内
社会体育係(☎52-5511)へ。

10月

2日(水) わかたけ
3日(木) わかざり
4日(金) 中

影絵
ママ、ママ、
おぼろが
たいよ

水曜日(わかたけ) 3:00
木曜日(わかざり) 3:30
金曜日(中) 3:30

16日(水) わかたけ
17日(木) わかざり
18日(金) 中

大型紙芝居
ねこざかり

9日(水) わかたけ
11日(金) 中

パネルシアター
カレーライス

30日(水) わかたけ
1日(金) 中

工作

23日(水) わかたけ
24日(木) わかざり
25日(金) 中

11ぴきのねこと
あほうどり
(90分)
3:00~
先着70名

市の業務は第2・第4土曜日がお休みです。

としよかんだより



中央図書館では、市民のみならずおまちかねのCD(コンパクトディスク)を10月2日から貸出しいたします。
クラシック・ポピュラー・ロック・歌謡曲・ムード音楽等幅広くそろえてありますので、本とともにご利用ください。
▽貸出点数 CDまたはカセットどちらか1人1点
※その他には5冊まで借りられます。

現在図書館で、購入及び寄贈により収集している新聞は、中央図書館23紙、わかざり分館11紙、わかたけ分館11紙です(下表参照)。それぞれ各図書館内で自由にご覧になれます。なお、中央図書館では各紙とも約一年分のバックナンバーを所蔵しています。また、朝日新聞については縮刷版で大正元年7月〜大正7年4月、昭和18年〜現在を所蔵しています。
どうぞご利用ください。

新聞のご案内

現在図書館で、購入及び寄贈により収集している新聞は、中央図書館23紙、わかざり分館11紙、わかたけ分館11紙です(下表参照)。それぞれ各図書館内で自由にご覧になれます。なお、中央図書館では各紙とも約一年分のバックナンバーを所蔵しています。また、朝日新聞については縮刷版で大正元年7月〜大正7年4月、昭和18年〜現在を所蔵しています。
どうぞご利用ください。

朝日新聞	(中)(桐)(竹)	公明新聞	(中)	ニュース0425	(中)(桐)(竹)
毎日新聞	(中)(桐)(竹)	赤旗	(中)	西多摩新聞	(中)(桐)(竹)
読売新聞	(中)(桐)(竹)	週刊民社	(中)	秋流新聞・西の風	(中)
東京新聞	(中)(桐)(竹)	都政新報	(中)	日刊スポーツ	(中)(桐)
日本経済新聞	(中)(桐)(竹)	週刊とちよう	(中)	スポーツニッポン	(竹)
産経新聞	(中)(桐)(竹)	新三多摩新聞	(中)	毎日小学生新聞	(中)
自由新報	(中)	アサヒタウンズ	(中)(桐)(竹)	毎日中学生新聞	(中)
社会新報	(中)	多摩リビング	(中)(桐)(竹)	JAPAN TIMES	(中)

④新聞名の後の()は所蔵館を示す (中)中央図書館 (桐)わかざり分館 (竹)わかたけ分館

身近の野草

(38) えのきぐさ
とうだいくさ科

平地の道ばたや、畑などに普通に見られる1年草。茎は高さ20〜40cm位になります。葉の形が楕円に似ているのでこの名がつけられました。また夏から秋にかけて、葉の付け根から包葉につつまれた花を持ち、その包葉の形が編笠のようなので「あみがさそう」の別名もあります。包葉の中にある、つぶつぶが雌の花で、雄花は包葉の付け根から、穂のようにつき出て咲きます。雌花の小さなつぶ状の中に丸い黒い種子ができて繁殖します。
北海道から沖縄・台湾・アジア大陸東部に分布するとのこと。



夏休みの団地静けしえのきぐさの花描きつつ聞く法師
文と画 佐藤文子

とうだいくさ科には芽吹が赤くて美しいのでよく庭植えにされる「アカメガシワ」また、クリスマススの頃花屋さんに出回る「ポインセチア」などがあり、花の形に共通点がありますので、機会がありましたら、ルーペでのぞいてみてください。なかなか面白いですよ。

熊川体育館スポーツフェア

日時 10月10日(体育の日)
場所 熊川体育館

熊川体育館の開館を記念して毎年10月にスポーツ・フェアを開催しております。今年も、家族そろって楽しめる催し物をいろいろ用意しておりますので、ぜひ参加してみてください。なお、今年は、市民総合体育大会の輪投げ大会も同時に開催いたします。

☆テニポン大会
時間 午前9時30分～正午
対象 市民
種別 小学生の部、一般男子・

☆健康・体力相談
体力測定等
時間 午前10時～正午・午後1時～3時
対象 市民

9:30	12:00	13:00	17:00
第1体育室	テニポン大会	大会準備	スティック・ゴルフ大会
第2体育室	市民総合体育大会	かたづけ	個人利用(無料)
会議室	健康・体力相談 体力測定等	健康・体力相談 体力測定等	個人利用(平常どおり)
ロビー	スナップ写真展		

※参加される方は、運動のできる服装で、室内用運動靴を着用してください。
※当日は、午前9時から午後5時までの使用料、各種大会の参加費は無料です。

☆スティック・ゴルフ大会
時間 午後1時～4時
対象 市民
種別 小学生の部、一般(中学生以上)の部

☆輪投げ大会
(市民総合体育大会)
時間 午前9時30分～正午
対象 市民
種別 幼児の部、小学校低学年・高学年の部、一般男子・女子(中学生以上)の部、高齢者60歳以上)の部、身障者の部
表彰 入賞者には、賞状とメダルを授与いたします。



青年団倶楽部

市史現代調査員 田村光男

第一小学校の正門(南門)を出ると左に木造二階建の建物があった。これが、福生青年団倶楽部であり、福生の青年活動、文化活動を一時期支えてきた建物である。

この青年団倶楽部が建築されたのは、大正十四年のことである。この年、「青年会」の会員数は一九九名。会長は、十四年一月に就任した古谷静一(幸三郎)氏であった。村の青年が団結する拠所が必要と考へた古谷氏は、二月上旬



の総会に倶楽部建築を計り、計画は可決された。以前より話のあった玉川上水第二水道(十二年に山口・村山貯水池へ送水開始)の事務所であった建物を、曲折の末譲り受

昭和38年当時の青年団倶楽部へ移築する事とし、これに、一部二階をつけたして、七十坪ばかりの建物とした。資金は、元村長の笹本八十次郎氏の協力と、田村半十郎氏か

らに融資により、その返済は青年会が自力で行うこととした。総工費二千七百円であった。落成式は、同年七月十七日に行われたが、青年会を廃止し、男女合同の青年団に改組した発会式を兼ねていた。返済資金は、それまでの会の運営費であった村からの補助金と電灯料集金手数料に加え、道路普請を青年団で引き受けたり、団員から拠出金を徴収してまかなった。借金は翌年十二月に返済を終えた。第二水道の事務所を、踏切の向こう(福生病院付近と思われる)から一小の前まで引いてきた青年達の熱意を引きついで青年団の活動ばかりでなく柔道・書道展・演説会など様々な住民の活動を、昭和三十八年、コヤマデパートに売却されるまで、この建物は見守り続けてきたのである。

福生市史編さん室

ナイター 硬式テニス 初心者教室

期日 10月4日(金)～22日(火) 毎週火・金曜日 全6回
時間 午後7時30分～9時30分
場所 武蔵野台テニスコート
対象 市内在住、在勤の初心者(高校生以上)
参加費 1,000円(ボール代等)
定員 30人
申込み 往復ハガキに教室名、住所、氏名、年齢、性別、電話番号を記入のうえ、〒197福生市北田園2-1-9-1市民体育館内社会体育係へ。9月24日の消印まで有効とします。なお、定員を越えた場合は、責任抽選により参加者を決定させていただきます。
問合せ 社会教育課社会体育係(☎52-5511)へ。



初心者 ワンプロ教室

一度やってみたいと思っていたワンプロ。この機会にぜひ挑戦してみませんか。
日時 10月3日(木)～6日(日) (一般コース)午前10時～正午 (高齢者コース)午後2時～4時
場所 公民館視聴覚室
対象 市内在住・在勤の初心者の方で、休まず参加できる方(高齢者コースは60歳以上の方)
定員 各コースとも10人(応募多数の場合は抽選とします)
申込み 9月27日(金)・28日(土)中に、公民館(☎52-1711)へ。



第6回 幼児とお母さんの運動会

恒例になった運動会。共同保育サークルのお母さん達を中心となり準備を進めています。ハイハイの乳児から幼児まで、親子で参加してください。
日時 10月21日(月) 午前10時～午後零時30分
場所 市民体育館主競技場
対象 市内在住で就学前の幼児とその母親
定員 先着300組
申込み 10月1日(火)～15日(火) 午前9時から午後5時までに直接田園会館に来館のうえお申し込みください。(祝日、日曜日は除く)
※定員に達した場合はその時点で締め切ります。

田園会館

10月のあそぼう会 ミニテニスをやってみよう
小さいテニスラケットでやわらかいカラフルなスポンジボールを打ってあそんでみよう。
日時 10月9日(水)・11日(金)・12日(土) 水曜日は午後2時30分～4時、金・土曜日は午後3時30分～5時
場所 田園会館
対象 小学生 先着20人
申込み 9月24日(火)から田園会館(☎52-3133)へ。

先生の つうしんぼ 第63回子ども映画館
八王子の小学校。4年担任の古谷先生は新任で大張り切り。子どもたちも少しズッコケた先生が大好きだ。ある日、教室に小さなカイコが持ちこまれ、皆は協力して桑を集めたり、絹の道を探検する。ついにマユから糸をとる日がきた。
日時 9月28日(土) 午後2時30分～4時
場所 田園会館 ※入場無料
問合せ 田園会館(☎52-3133)へ。

杉山清貴 コンサート "moonset" TOUR Go GET IT!

アルバム「ムーンセット」で、思いきり夏を感じさせてくれた杉山清貴。過ぎ去った夏の思い出が、彼のステージでよみがえる。
日時 11月23日(祝) 午後6時30分開演
入場料 全席指定 4,120円
発売日 9月21日(土)

市民会館 催し物インフォメーション

催し物	日 時	入場料	発売日
小朝VS三木助 二人会	10月9日(水) 午後6時30分開演	2,000円	好評発売中
神谷郁代 ピアノリサイタル	12月6日(金) 午後6時30分開演	1,500円	10月5日(土)
新春特別企画 高橋竹山演奏会	平成4年 1月25日(土) 午後6時30分開演	2,500円	11月23日(祝)

○チケットのお求めは 発売日から各プレイガイドで発売します。また、市民会館では、電話予約を発売日の午後1時から受け付けます。ただし、発売日(開館時)に直接窓口に来られた方が優先になります。○チケットのご予約・お問い合わせは市民会館(☎52-1711)へ。

プレイガイド
市民会館 ☎52-1711
市役所市民相談係 ☎51-1511
かたばみ楽器 ☎51-0038
チケットセゾン
西友福生店 ☎52-5111
西友河辺店 ☎0428-24-6711
井上商店(五日市町) ☎96-1533
セツプロモーション ☎53-8958

10月の休日診療所

10月の休日診療所の開設日及び開設場所(開設医療機関)は、次のとおりです。

■内科・小児科(昼間)診療所

▽開設日 毎休日

▽開設場所 健康センター
52-0099

▽診療時間 午前9時～正午 午後1時～5時

内科・小児科(夜間)診療所

▽開設日 毎休日

▽開設場所 羽村町平日夜間急患センター「羽村町緑ケ丘5-1-2(☎55-9999)」

▽診療時間 午後5時～10時

歯科休日診療所

▽開設日および開設場所

- 10月6日(日) 瀬沼歯科医院 所在 秋川市☎58-0616
- 10月10日(祝) かねこ歯科診療所 所在 秋川市☎58-5118

10月13日(日) 越智歯科クリニック
所在 秋川市☎58-1182

10月20日(日) 寺本歯科医院
所在 秋川市☎59-8441

10月27日(日) 印東歯科医院
所在 五日市町☎96-0195

▽診療時間 午前9時～正午 午後1時～5時

※医療機関が変更する場合もありますので、受診の際はご確認ください。

健康相談

①日時 10月3日・17日・24日
31日の木曜日 午前9時
30分～11時

▽場所 市役所1階ロビー
相談者 保健婦及び栄養士

②日時 10月18日(金) 午前9時30分～11時

▽場所 健康センター
相談者 保健婦及び栄養士

③日時 10月21日(月) 午後1時30分～3時

▽場所 市役所1階ロビー及び相談室
相談者 医師、保健婦及び栄養士

育児学級

◇第1日目「育児教室」
日時 10月2日(水) 午前10時～正午

▽場所 健康センター
内容 ①子育ての話と座談会
②家族計画について
講師 保健婦及び助産婦

◇第2日目「離乳食教室」
日時 10月9日(水) 午前10時～11時30分

▽場所 健康センター
内容 ①離乳食の作り方、すすめ方 ②試食
講師 保健婦及び栄養士
※申し込みは不要です。直接、開設場所においでください。

胃がん検診

日時 11月5日・12日・19日の火曜日 午前9時～10時

▽場所 福生保健所
対象者 市内在住の35歳以上の方
申込み 10月1日(火) から25日(金) までに健康センター(☎51-1511内線365)へ。

障(医療費)助成給付者証

9月1日から使用する受給者証を、受給者の方へ郵送しましたが、お手元に届いておりませんが、受給者証が届いていない方

所得基準額表

基準額(円)	扶養親族の人数
4,904,000	0人
5,254,000	1人
5,604,000	2人
5,954,000	3人
6,304,000	4人
6,654,000	5人

はご連絡ください。
なお、次の要件をすべて満たしている方は、申請により医療費受給者証を取得できます。
①「身体障害者手帳」1・2級の方(内部疾患の方は3級を含みます)または「愛の手帳」1・2度の方で平成2年の所得が左表の基準額以内の方
※対象者が20歳以上の方は本人所得、20歳未満の場合は世帯主等の所得
②国民健康保険、社会保険の加入者
※申請の際には健康保険証と印鑑をご持参ください。

福生医師会だより

残暑も和らぎ、食欲の秋となりました。今回は便秘についてお話しします。

通常、健康な人の排便は、分量の普通便が一日一回、朝食後に規則的にあることを理想とします。しかし排便の習慣には多少の個人差もあり、二、三日に一回の排便でも、規則的で充分量の便通があり、とくに日常生活を妨げる不快感や自覚症状がなければ直ちに病的便秘とはいえませんが、また、逆に毎日排便があっても、不規則で、便が硬く、充分量の排便が得られず排便困難や腹痛など様々な不快感を伴うときは、便秘症としての処置を要する場合もあります。

便秘

①弛緩性便秘
大腸の働きが低下することによって起こる便秘。年齢の大腸機能低下により高齢者に多くみられる便秘。その他、糖尿病、脊髄損傷、特殊な神経疾患などによっても生じる。便意や自覚症状に比較して乏しい。

②緊張性便秘
大腸の働きが亢進し、過緊張に陥ることにより生じる便秘。排便を妨げる不規則な生活習慣、ストレス、自律神経失調などが

便の話

背景にあることが多く、硬くコロコロした塊様の便がみられる。便秘と不痢を繰り返したりする。若い人に多いタイプの便秘。

③器質的便秘
大腸癌、腸管癒着、腸閉塞など腸の病的な通過障害が原因とな

って生じる便秘。比較的急激に発症し、腹痛、腹部膨満、血便、粘液排出、便が細いなどの症状を伴うことが多い。すみやかに医師に相談する必要がある。

便秘の注意事項・予防・治療は次の通りです。
①まず医師に相談し、前記③の器質的便秘を否定すること。

④排便を我慢しないこと。
⑤毎日一定の時間(朝食後が望ましい)に余裕を持ってトイレに行き、排便する習慣をつけること。
⑥運動不足を避け、腹筋運動や散歩などにより腸の動きを活性化すること。
⑦ストレスを解消し、過労を避け不要な肉体的、精神的緊張を解くこと。
⑧食物繊維(海藻、野菜、果物、茸類)や、水分を充分とること。
⑨甘味は便秘を助長するので、とり過ぎぬこと。
⑩やむを得ず下剤を必要とするときは、医師に相談し、自分の便秘のタイプに合った薬を選択し、必要最小限度に使用すること。

10月の母子衛生行事



- 3 か月児健診 10月15日(火) 該当児 平成3年6月生まれのお子さん
- 6 か月児健診 10月8日(火) 該当児 平成3年4月生まれのお子さん
- 9 か月児健診 10月11日(金) 該当児 平成3年1月生まれ

献血

問合せ 保険年金課老人保健係(☎51-1511内線274)へ。

日時 10月2日(水) 午前10時～正午・午後1時～3時30分

▽場所 市役所前庭
対象者 満16歳から満64歳の方で、前回の献血から4週間以内

10月の予防接種



上経過している方
①希望される方は400ml献血もできます。(満18歳から64歳の方で、体重50kg以上、前回の献血から男子は12週間以上、女子は16週間以上経過している方)
なお、年間総採血量は男子1,200ml、女子は800ml以内です。
問合せ 八王子血液センター(☎0426-44-2571)へ。

なお、予防接種を受けるお父さんは、前日早めに寝かせて十分な睡眠をとらせてください。
※問診票は、ボールペン等で記入し、鉛筆で記入のものや印鑑を押していないものは受け付けることができませんので、ご注意ください。

月日	曜日	接種区分	対象者	備考
10月1日	火	三種混合	平成元年4月1日～平成元年7月1日	2歳から4歳までの子が対象で1期は3～8週間の間隔で3回受ける。
10月2日	水	(1期の1回目)	平成元年7月1日～平成元年9月30日	
10月30日	水	三種混合	平成元年4月1日～平成元年7月1日	
10月31日	木	(1期の2回目)	平成元年7月1日～平成元年9月30日	
10月7日	月	ポリオ生ワクチン	平成3年1月1日～平成3年3月31日	2回目です。1回目の子は来春2回目を受けて完了です。
10月14日	月	(1回目)	平成3年4月1日～平成3年6月30日	
10月15日	火	ポリオ生ワクチン	平成2年7月1日～平成2年9月30日	2回目は10月15日受けて完了です。
10月22日	火	(2回目)	平成2年10月1日～平成2年12月31日	

1歳6か月児健診 10月23日(水)
該当児 平成2年3月生まれのお子さん
3歳児健診 10月1日(火)
該当児 昭和63年9月生まれのお子さん

受付場所・時間
▽3か月児と3歳児 福生保健所
午後1時～2時
▽6・9か月児 健康センター
午後1時30分～2時30分

▽1歳6か月児 健康センター
午後1時～1時30分
※各健診とも母子健康手帳をお忘れなく。6・9か月児健診は、受診券も必要です。

保育・栄養相談
日時 10月16日(水) 受付 午前9時30分～10時30分
▽場所 健康センター
内容 保育全般と家族計画
▽問合せ 福生保健所(☎51-0811)か健康センター(☎51-1511内線366)へ。