

発行 福生市
〒197 東京都福生市本町5
編集 企画財政部企画調整課
市役所の代表電話番号
☎ 0425-51-1511

市の人口と世帯
(平成3年8月1日現在)

人口	59,851人
男	30,496人
女	29,355人
世帯数	23,318

関東大震災から今年で68年目を迎えます。
「関東大震災69年周期説」があるように、今現在、いつ大地震が発生してもおかしくない時期に入っているといわれます。
地震が起こらないのにこうしたことはありませんが、発生することを予測して、市民の皆さんが日頃から防災に対する知識を身につけ、訓練をし、地震に立ち向かう心がまえを持っていれば被害を最少限に食い止めることができるのではないのでしょうか。

震災にそなえて

9月1日は防災の日

防災週間 8月30日(金)～9月5日(木)

大地震発生

その時あなたは

- 建物内にとられたら次のことに心掛けましょう。
- 火を消す
地震の揺れを感じたらすばやく火を消しましょう。大きな揺れで動けない時は、身の安全を図り、揺れがおさまったらすぐに火を消して火元を確かめましょう。

- 身の安全を確保する
倒れやすいタンス、戸棚、本棚、窓ガラスの近くから離れ、机やテーブルの下に身を伏せ、落下物に注意しましょう。
- 出口を確保する
閉めきっている状態だと、建物がゆがみ、出入口が開かなくなることがあります。日頃から避難口を決めておきましょう。
- あわてて外に飛び出さない
大きな揺れは1、2分程度です。あわてて外に飛び出すと、屋根瓦、看板、ガラスなどの落下物でケガをすることがあります。
- 室内のガラスの破片に気をつける
窓ガラスや、蛍光灯などの破片による足のケガは、行動を妨げるので注意しましょう。

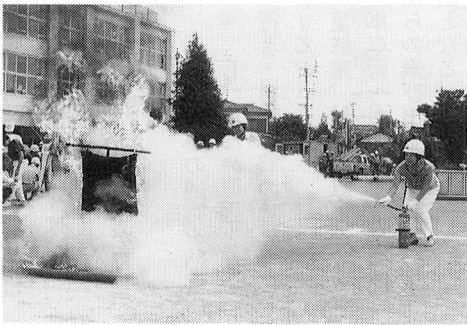
福生市防災訓練に参加しましょう

8月25日(日)午前8時15分(予備日)
(9月8日(日))

～訓練は各会場で午前9時30分から開始されます～

訓練会場

- 第一訓練会場 福生第一小学校
- 第二訓練会場 福東グラウンド
- 第三訓練会場 福生第二小学校
- 第四訓練会場 福生第三小学校
- 第五訓練会場 福生第六小学校



▲昨年の防災訓練から

福生市では、防災関係機関等の協力により防災訓練を実施します。消火器や三角バケツによる初期消火訓練、三角布による応急救護訓練などを行い、自主的な防災行動を身につけることを目的としています。ご家族おそろいで参加しましょう。

午前9時(警戒宣言発令)と午前9時30分(発災の合図)にサイレンを鳴らします。

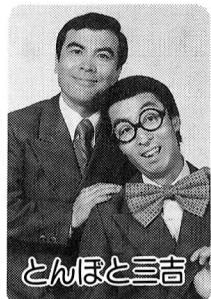
市民の皆さんのご協力をお願いいたします。
各家庭においても、次のような行動をとってください。
●火はできるだけ使わない
●家具などの転倒、落下防止措置を再点検する
●防火用水、飲料水を確保し、食糧、防災用品などの点検をする
●身軽で安全な服装に着替える
●電話や自動車の利用を自粛する。

敬老大会

9月7日(土) 開演午後1時



並木 路子



とんぼと三吉



神田 紫

家族防災会議を開きましょう

今年「防災の日」は日曜日

に当たると、この機会に家族会議を行いましょう。
いざというとき、あわてずに行動できるよう、災害時の役割分担や避難場所の確認をしておきましょう。

●役割分担
火の消火、出口の確保、持ち出し品の確認などを決めておきましょう。

●避難
一時集合場所、指定避難場所、避難方法を確認しましょう。お子さんやお年寄りのいる家庭では、誰が世話をするのか決めておきましょう。

●連絡方法
家族が離ればなれになった時の連絡方法や、落ち合う場所を決めておきましょう。

心身障害者(児)の巡回相談

9月18日(水)

必ず電話で予約を△

東京都心身障害者福祉センターでは、次の日程により心身障害者(児)の手帳交付や補装具の交付判定などを行い、また、心身障害者(児)のためのいろいろな相談にも応じます。

ただし、内部障害の判定・電動車椅子の交付判定及び障害年金等の診断は行いません。

相談等を受ける方は、印鑑を持参してください。なお、すでに手帳を交付されている方は、手帳も持参してください。

また、相談者の定員が設けられていますので、必ず電話等で予約してください。予約しておかないと、当日判定等が受けられない場合もあります。

日時 9月18日(水) 午後1時～3時

場所 市民会館
予約申込み期間 8月19日(月)～9月17日(火) 午前8時30分から午後5時、土曜日は午前8時30分から午後零時15分まで。ただし、第2・第4土曜日、日曜、休日は除きます。

申込み・問合せ 福祉事務所福祉第二係(☎51-1511)内線324・327へ。

敬老の日

入浴無料サービス

9月15日の敬老の日は、65歳以上の市民の方に入浴の無料サービスが行われます。

○実施公衆浴場 福生温泉・浜の湯・その他多摩地区公衆浴場

※保険証とか免許証など、年齢のわかるものをお持ちになって、直接、公衆浴場へお出かけください。

第41回

ふっさ七まつり

市民の皆さんのご協力大変ありがとうございました。
ふっさ七まつり
実行委員会

あき家都営住宅 地元割当入居者募集

向こう一年間に発生が予想されるあき家の入居者をあらかじめ決めておくためのものです。抽選により決定した当選者は、資格を確認のうえ、登録し、あき家が発生ししだい順番に住宅をあっせんします。

☆あき家住宅

- ・福生武蔵野台二丁目アパート
- ・熊川アパート

使用料 月額4万5千600円
円 4万6千200円

※他に共益費がかかることがあります(月額2千円程度)

☆登録者数 3名

☆申込用紙の配付及び受付期間
9月17日(火)～25日(水)午前9時～午後1時
9時～午後1時～4時30分
ただし21日(土)の午後2時(日)、23日(祝)は除きます。

☆申込用紙の配付及び受付場所
福生市もくせい会館2階20

2号室(市役所東隣り)

☆申込方法

申込用紙に必要事項を記入し、9月25日(水)までに直接ご持参ください。

☆申込資格

- ① 申込者本人が福生市内にお住まいの成年者で、住民票などに記載されていること。
- ② 収入(同居親族に収入のある場合は合算)が決められた基準内であること。(下表参照)
- ③ 現に同居し、または同居しようとする親族(内縁、婚約者を含む)があること。
- ④ 現に住宅に困っていることが明らかであること。

収入基準

A表 給与所得者1人用		※ 家族数	B表 その他の所得者または給与所得者2人以上用	
総収入金額	第1種		総所得金額	第1種
2年1月から2年12月までに支払いを受けた給与・ボーナス等の税込収入	第1種	2人	給与所得者=2年1月から2年12月までの総収入金額-給与所得控除額 その他の所得=2年1月から2年12月までの総収入金額-必要経費	第1種
2,708,000～4,027,999円	2,708,001～2,726,000円	3人		2,080,001～3,076,000円
3,208,000～4,463,999円	2,080,001～3,076,000円	4人		2,430,001～3,426,000円
3,660,000～4,903,999円	2,430,001～3,426,000円	5人		2,780,001～3,776,000円
4,096,000～5,339,999円	2,780,001～3,776,000円	6人		3,130,001～4,126,000円
4,532,000～5,779,999円	3,130,001～4,126,000円	7人		3,480,001～4,476,000円
4,972,000～6,190,001円	3,480,001～4,476,000円			

※ 家族数=申込者本人+同居親族数+同居しないが申込のとき、収入のある人の所得税法上の扶養親族数

8月の交通キャンペーン 駐車が原因の交通事故をなくそう

今年1月から道路交通法の一部が改正され、市内から放置駐車をなくそうと、官民一体となって努力していますが、依然として放置駐車は後を絶ちません。また、この時期は、夏休みに入り子供達の交通事故も心配されます。特に駐車車両の陰からの飛び出しなど、駐車が原因

となる交通事故の多発が心配されます。そこで、迷惑や事故の原因になる駐車について考えてみましょう。

迷惑や事故の原因となる駐車パターン

- ・ 交差点付近や曲がり角の駐車
- ・ 通行車両や歩行者が隠れて見えない

重大交通事故 非常事態発令

今年に入り、福生市内で重大交通事故が多発し、8人が亡くなっております。特に6月には、4件の死亡事故が発生してしまいました。

そこで福生市交通安全対策協議会では、重大交通事故非常事態を発令いたしました。

ドライバーの皆さん、思いやりのある安全運転をお願いします。歩行者の皆さん、交通ルールを守り交通事故から身を守りましょう。

右左折車の通行を妨害し、渋滞の原因となる。

- ・ 歩行者、自転車等の通行を妨害する。
- ・ 二重駐車、斜め駐車
- ・ 駐車車両への追突や車両の間からの飛び出し等、事故の原因となる。
- ・ 走行車線や、通行車線を狭めるため、通行車両の迷惑となるばかりでなく渋滞の原因となる。
- ・ バス停留所や消火栓付近の駐車
- ・ バスが停留所で二重駐車せざるを得なくなり、渋滞の原因となる。
- ・ 消火活動の妨害となり、思わぬ大惨事に発展しかねない。
- ・ 横断歩道やその付近の駐車
- ・ 駐車車両が死角をつくり歩行者や自転車が発見しにくくなる。

9月10日は全国下水道促進デー

下水道は、快適に住みよい生活環境を実現し、美しい自然を守り、川や海などの公共用水域の水質汚濁を防止するために欠かせない施設です。平成元年度末における日本の下水道の普及率は42パーセントに過ぎないのに比べ、欧米先進諸国の普及率は、イギリス97パーセント、ドイツ(旧西ドイツ)91パーセント、カナダ74パーセント、アメリカ73パーセント、フランス64パーセントに達しています。

全国的に下水道の整備が遅れる中で、福生市は、市民の皆さんのご理解とご協力により、下水道本管の布設100パーセントを達成することができましたが、依然として市内に未水洗化の家屋が残っております。

早期に水洗化工事を行い、下水道施設の建設に要した費用を十分に生かし、効率よい運営と快適で衛生的な生活環境にいたしましょう。

歩行者や自転車の横断を妨害し、飛び出し事故の原因となる。

他の通行車両の妨害となる。

特別障害者手当・障害児福祉手当(5月～7月分)を振り込みました

下水道 青い地球を子や孫に

○普及率の高い都市(普及率70%以上)				
(平成元年度末)				
人口規模	100万人以上	10万人以上 100万人未満	5万人以上 10万人未満	5万人未満
都市名	札幌市(北海道) 東京都区部(東京) 横浜市(神奈川) 名古屋市(愛知) 京都市(京都) 大阪市(大阪) 神戸市(兵庫) 北九州市(福岡) 福岡市(福岡)	小樽市(北海道) 苫小牧市() 北見市() 釧路市() 帯広市() 仙台市(宮城) 八千代市(千葉) 佐倉市() 浦安市(東京) 府中市(東京) 調布市() 三鷹市() 小平市() 立川市() 多摩市() 武蔵野市() 小金井市() 昭島市() 青梅市() 国分寺市() 東久留米市() 豊中市(大阪) 守口市() 箕面市() 池田市() 尼崎市(兵庫) 伊丹市() 川西市() 鹿儿岛市(鹿児島) 那覇市(沖縄) 沖縄市()	江別市(北海道) 千歳市() 恵庭市() 滝川市() 多賀城市(宮城) 朝霞市(埼玉) 戸田市() 与野市() 蕨市() 上福岡市() 和光市() 志木市() 保谷市(東京) 狛江市() 田無市() 清瀬市() 武蔵村山市() 国立市() 福生市() 羽村町() 逗子市(神奈川) 岡谷市(長野) 八幡市(京都) 大阪狭山市(大阪) 芦屋市(兵庫) 赤穂市() 宗像市(福岡) 浦添市(沖縄)	網走市(北海道) 香南市() 広島町() 京極町() 美幌町() 大沼村(秋田) 守谷町(茨城) 利根町() 伊香保町(群馬) 津津町() 三芳町(埼玉) 印西町(千葉) 酒々井町() 栄町() 瑞穂町(東京) 白峰村(石川) 三国町(福井) 丹波山村(山梨) 下諏訪町(長野) 野沢温泉村() 大山崎町(京都) 豊能町(大阪) 川西町(奈良) 宮島町(広島) 新南陽市(山口) 和木町() 芦屋町(福岡) 香焼町(長崎) 長与町() 宮原町(熊本) 石川市(沖縄) 嘉手納町() 北谷町()
割合	9/11	31/196	28/231	34/2,808

くらしの中から出る汚れてどれくらい?

汚れのもと()内の量を捨てたら	汚れのおよその値 BOD (mg/L)	魚が住める水質(BOD:5mg/L程度)にするために必要な水の量は風呂おけ何杯分?
しょう油(15ml)	150,000	1.5杯分
みそ汁(200ml)	35,000	4.7杯分
おでん汁(500ml)	74,000	25杯分
使用済みの天ぷら油(500ml)	1,000,000	330杯分
米のとぎ汁(2l)	3,000	4杯分
牛乳(200ml)	78,000	10杯分
ラーメンの汁(200ml)	25,000	3.3杯分
日本酒(20ml)	200,000	2.7杯分

(風呂おけ1杯300L)

- 下水道管に油や野菜クズなどを流さないようお願いいたします。
- 生ゴミを砕いて流すディスポーザーは、排水管のつまりや悪臭のもとになるので、使用しないでください。

※BODの意味
汚濁物質が微生物により分解される際に呼吸によって消化される酸素量

9月の資源回収実施予定

実施団体	実施日	地域
武蔵野町会	9月22日(日)	熊川武蔵野町会
青少協福栄支部	9月8日(日)	福栄町会
南田園1丁目	9月8日(日)	南田園1丁目
南田園3丁目子供会	9月14日(土)	南田園3丁目
原ヶ谷戸子供会	9月8日(日)	原ヶ谷戸町会
牛一福寿会	9月29日(日)	牛一町会
志茂一子供会	9月29日(日)	志茂一町会
志茂二神輿会	9月22日(日)	志茂二町会
本町一町会	9月29日(日)	本町一町会
本町七町会	9月1日(日)	本町七町会
武蔵野台1丁目子供会	9月8日(日)	武蔵野台1丁目
福生2中PTA加美支部	9月8日(日)	加美一・二町会
福生リトルサンズ	9月1日か8日(日)	全域
ころりん村幼稚園保護者会	9月12日(木)	全域

※天候等により変更する場合があります。

市の業務は第2・第4土曜日がお休みです。

第22回 市民総合体育大会



総合開会式9月1日(日) 午前9時

8月24日(土)・9月14日(土)・28日(土)

早朝軟式野球

日時 9月18日(水)～10月31日(木)の日曜日、祝日を除く平日 午前5時40分開始
競技方法 トーナメント
参加資格 市内在住、在勤、在学(高校生以上)のチームで
午前5時40分から7時10分まで試合ができること
申込み 9月10日(火)までに
松下(☎51-0676)へ。
※代表者会議 9月13日(金)午後8時市民体育館第一会議室
主管 早朝軟式野球連盟

軟式庭球

日時 9月29日(日) 午前9時
※雨天の場合10月13日(日)
場所 福東テニスコート
競技方法 リーグ戦及びトーナメントによる一般男女の部、中学生男・女の部
申込み 9月25日(水)
主管 軟式庭球連盟

バレーボール

日時 10月10日(祝) 午前9時
場所 市民体育館主競技場他
競技方法 トーナメントによる一般男・女の部、家庭婦人の部、中学生の部、小学生の部
申込み 9月21日(土)
主管 バレーボール連盟

◆申込み・問合せ

いずれの競技も市民体育館内社会教育課社会体育係(☎52-5511)へ。
※その他の競技については9月1日号・15日号の「広報ふっさ」でお知らせします。

少年軟式野球

日時 9月8日(日)～10月6日(日)までの毎週日曜日・祝日
場所 南公園グラウンド
競技方法 トーナメント
申込み期限 8月31日(土)
主管 少年軟式野球連盟

グラウンドゴルフ

日時 9月11日(水) 午前9時
※雨天の場合18日(水)
場所 南公園グラウンド
競技方法 個人戦(男・女の部)
申込み期限 8月30日(金)
※なお、グラウンドゴルフ協会会員以外の方は参加費500円が必要です。
主管 グラウンドゴルフ協会

バスケット

日時 10月6日(日) 午前10時
場所 市民体育館主競技場他
競技方法 トーナメントによる一般(高校生以上)男・女の部、中学生男・女の部
申込み期限 9月29日(日)
代表者会議 10月4日(金)午後7時30分市民体育館第一会議室
主管 バスケットボール連盟

早朝マラソン

日時 10月10日(祝) 集合午前6時30分市民体育館前
場所 多摩川堤防コース
対象 市民
申込み期限 8月31日(土)
主管 陸上競技協会

陸上競技

日時 10月13日(日) 午前10時
※雨天の場合20日(日)
場所 市営競技場
競技種目 60m・壮年(40歳代)50歳代、60歳代、100m・小学生4年生～中学生3年生(学年別)・高校生・一般200m・中学生学年別・高校生学年別・400m・中学生学年別・1500m・中学生学年別・高校生・一般・壮年(40歳代、50歳代、60歳代)・400mリレー…

空手道

日時 9月8日(日) 正午
場所 市民体育館主競技場
競技方法 小学生の型・組手の部、中学生の型・組手の部
申込み期限 9月2日(月)

水泳競技種目

種目	性別	自由形	平泳	背泳	リレー
小学4年生	男・女	25m	25m		
"5年生	男・女	25m	25m	25m	25m×4人
"6年生	男・女	50m	50m	25m	25m×4人
中学生	男・女	50m	50m	25m	25m×4人
青年の部(25歳以下)	男・女	50m	50m	50m	
青年の部(26歳以上)	男	50m	50m	50m	
	女	25m	25m	25m	
一般の部(35歳以上)	男	50m	50m	50m	
	女	25m	25m	25m	
一般の部(40歳以上)	男	50m	50m	50m	
	女	25m	25m	25m	
一般の部(50歳以上)	男・女	25m	25m	25m	
自由参加					50m×4人

☆1人2種目まで出場できます。(リレーは除きます。)

市道はみんなのもの
正しくきれいに
使いましょう

・市道上に自動販売機を設置したり、商品を陳列したり、立看板などを掲出したりしていませんか。
・市道上に生垣などの樹木がはみ出していませんか。
・市道上に空き缶やすいごらなどを捨てたり、飼犬のふんなどを放置したりしていませんか。
これらのものが道路に出ていると、散乱していると、歩行者の迷惑になるばかりか、交通事故の原因ともなり大変危険です。また、美観上も好ましくありません。
安全で快適な道路環境を保つため、お互いに道路の正しい使用を心掛けましょう。
市道管理に関するお問い合わせは、土木課管理係(☎51-1511内線332・333)へ。

初心者 カヌー教室



期日 9月15日(祝)・16日(振) 全2回

時間 午前9時～午後1時
場所 市営プール
対象 市内在住、在勤、在学の中学生以上で泳げる方
参加費 500円(保険代他) 定員 30人
申込み 9月2日(月)から10日(火)までに市民体育館内社会体育係(☎52-5511)へ直接申し込んでください。

9月の無料相談



法律相談 9月6日(金)・11日(水)・18日(水)・25日(水)
午前10時～午後3時(1人30分)

予約制先着8人。相談日の6日前から電話で受け付けます。
☎51-1511内線2118
人権の上相談・行政相談 9月4日(水)
午後1時～4時
交通事故相談 9月19日(木) 午後1時～4時
消費相談 9月20日(金) 午後1時～4時
消費者相談 9月9日(月) 午前10時～午後3時
予約制
☎51-1511内線2776
パートタイム相談 毎週火曜日 午後1時～4時
登記相談 9月5日(木) 午後1時～4時
少年相談 9月13日(金)・27日(金)
午前9時～午後5時
予約制、当日午後4時までに市民相談室(☎51-1511内線2117)へ。相談日以外は警視庁立川少年センター(☎22-6938)へ。

児童相談

場所 福祉事務所 毎週月曜日 午前9時～正午

教育相談

場所 福祉事務所 毎週月・金曜日 午前9時～午後4時

市民相談

場所 市民体育館相談室 (第2・第4土曜日を除く) 土曜日 午前9時～正午

市民相談

場所 市民体育館相談室 (第2・第4土曜日を除く) 土曜日 午後2時～4時

市民相談

場所 市民相談室 毎週火曜日 午後2時～4時

市民相談

場所 市民相談室 毎週火曜日 午後2時～4時

市民相談

場所 市民相談室 毎週火曜日 午後2時～4時

市民相談

場所 市民相談室 毎週火曜日 午後2時～4時

市民相談

場所 市民相談室 毎週火曜日 午後2時～4時

市民相談

場所 市民相談室 毎週火曜日 午後2時～4時

リクエスト制度を

ご存じですか!

図書館には目的の本をさがして、多くの利用者が来られます。ところが貸出中や所蔵していない場合にはすぐに借りることができません。

しかし、このリクエスト制度を活用すれば、ない本でも借りることが出来ます。リクエストは次の3通りの方法で実施しています。

- ①貸出中のものは返却の際にリクエストしている方に確保します。
- ②未所蔵の本で、今後も利用が見込め、購入可能なものは購入します。
- ③絶版、品切れ、または専門的等の場合は他の図書館から借用します。(都立図書館、国立国会図書館、または多摩地区の市町村立図書館の協力を得て対応いたします。)

としよかんだより

この制度を利用する場合にはカウンターにあるリクエストカードに必要事項を記入して職員にわたしてください。楽しい本との出会いを実現するために、この制度を通してさらに、図書館のいろいろな活用をはかってください。

おはなしかい 9月

4日(水)	わかたけ	3:00
5日(木)	わかざり	3:30
6日(金)	中央	3:30

(パネルシアター) おはなしとこぶたのぼうぼう

11日(水)	わかたけ	3:00
12日(木)	わかざり	3:30
13日(金)	中央	3:30

(大型紙芝居) おもちひとつでだんまりくらべ

18日(水)	わかたけ	3:00
19日(木)	わかざり	3:30
20日(金)	中央	3:30

(パネルシアター) ぼくのいまいるところ

25日(水)	わかたけ	3:00
26日(木)	わかざり	3:30
27日(金)	中央	3:30

(工作) 木のぼりウォー

第5回 ふっさ

子ども夏まつり

子どもたちが、いろいろな楽しいお店やさんを開きます。手づくりの品物、ゲームや食べ物などのお店が出来ます。子どもたちのための楽しい夏まつりに、みんな遊びにきてください。

日時 8月31日(土) 午後2時30分～5時30分(おみこしは午後2時30分から3時までかかります)

③ 木工工作をしよう

杉の板を焼いて、いろいろな動物を作ろう。

日時 8月26日(月)・27日(火) 午後1時30分～4時30分(いずれか1日)

場所 田園会館
対象 小学生

費用 材料費実費
申込み ①、②、③とも8月21日(水)から田園会館(☎52-13133)へ。

音響・照明機材

操作講習会

公民館ではサークルや町会、PTAなどの活動のいろいろな要望にこたえるために、少ないながらも音響機材(ミキサー卓、マイク、スタンド、スピーカーカー等)や照明機材(スポットライト、調整卓、スタンド等)をそろえてきました。

慣れてしまえば操作も簡単。ぜひこの機会に挑戦していろいろな活動の発表やつどいに活用してみませんか。

日時 9月5日(木) 午後7時30分～9時30分

講師 上島 茂氏(専門家)

場所 公民館

対象 初心者の方

定員 先着15人

申込み・問合せ 8月21日(水)から公民館(☎52-1711)へ。

夏休み工作教室

大きなお面をつくろう

木の枝をくるとまいて型をつくり、和紙を張ってできあがり。あとは思いおもいの絵をかいてみましょう。

日時 8月22日(木)・29日(木) 午前10時～正午

場所 公民館

対象 小学生以上

定員 先着30人

講師 木住野利明氏(造形作家)

用意するもの のり、ハサミ、29日は絵の具

費用 材料費200円くらい

申込み・問合せ 8月21日(水)から公民館(☎52-1711)へ。

第8回 市民名画劇場 グレムリン2

故郷の町を出て、大都会ニューヨークに就職した恋人同志のピリーとケイト。ここに、モグワイの中でただ一匹変身しないあのギズモが参上。ピリーとケイトが例の3つの禁止事項を思い出したにもかかわらず、再びグレムリンパニックに巻き込まれてゆく。

製作総指揮 スティーブン・スピルバーグ

監督 ジョー・ダンテ

主演 ザック・ギャリガン

日時 8月24日(土) 午後2時30分・午後7時30分 (2回上映、開場30分前)



身近の野草

かたばみ

カタバミ科

庭や道ばたなど、どこでも生える多年草。茎は細長く地をはって延び、夏に葉腋より花梗を出し、黄色い5弁の花をつけます。草丈10～20cm。花の大きさは8mm位ですが、きっぱりとした黄色がよく目立ちます。花も葉も朝開いて、午後3時頃になると閉じてしまします。雨の日には花は開きません。

先月描きましたムラサキカタバミとちがって昔からどこにでも生えていたようです。こちらは葉の中に種ができ、熟すとはじけて増えてゆきます。

葉は全体緑色ですが、赤紫色のものもあり、これを「アカカタバミ」と言い、緑と紫のまじったようなのを「ウスアカカタバミ」と言います。

茎・葉ともに尿酸を含んでいるので酸っぱくて、漢方薬のほかに、鏡や真鍮みがきに使われたとのこと。鏡とは鉄をみがいて使っていた頃のことでしょうか。葉としての使い方、また効き目について手持ちの本の中に見当たらないのでお許しください。

をさなごと幾度か来し道ばたにかたばみの花むらがり咲けり

文と画 佐藤文字



第27回 やじきたハイキング

景信山・小仏峠

日時 9月9日(月) 午前8時40分JR拜島駅集合

対象 市内在住、在勤、在学の方

申込み 8月26日(月) 午前9時から公民館へ。1人で2名まで申し込みできます。

※電話での申し込みはできません。

募集期限 10月31日(木)まで

申し込み及び詳細についての問い合わせ先

東京都市文化振興会国際交流部留学事業課 〒108港区白金台5-18-9 白金台サンブラザ5F(☎03-3443-0051代表)へ。

市の業務は第2・第4土曜日がお休みです。

平成3年度 寿市民ひろば



主催 寿市民ひろば実行委員会

なお、この事業は市民団体と教育及び福祉関係の公共機関との提携により実施されます。

「高齢期を楽しく元気に生きるまち福生」を目指し、9月7日から、講演会やその他の6コースを加えた多彩な内容でスタートします。お誘いあわせのうえ、おでかけください。

1 寿懇談会

▼9月14日(土)午後2時から
講師 宮岡一雄氏(明治大学教授)
演題 生物としての人間と高齢期

▼10月19日(土)午後2時から
講師 資料提供 山崎茂男氏(福生珠算学校長)
演題 戦後ふっさっ子のうつり変わり

▼10月6日(日)午前10時から
講師 白鳥金丸氏(早稲田大学)
演題 雲の種類やその高さ、敵機など、すぐ敵味方の判断ができるように勉強もしました。羽村からもよく聞こえる監視哨のサイレンが鳴り、空襲になって、立哨員が敵機を発見すると、すぐさま「乙発見(乙は福生ということ)西(発見方向)敵(敵味方)四(エンジン)八千(高度)東(飛行方向)八千(高度)東(飛行方向)」を矢つぎばやに叫び、それを通信係が電話で本部に報告するのです。



福生防空監視哨

市史近代調査員 小作寿郎

戦時中、今の福生市役所の旧庁舎(広報ふっさ平成二年一月十五日号『しらべてふっさ』の写真)の屋上に福生防空監視哨というのが設置されていました。警察署の指揮監督下に一班六人で一昼夜交代(一週一度)の勤務で、空襲に備えて空の見張り番をしていたのです。

本部は八王子で、福生のほかに近くでは五日市、松原、御岳山などにもありました。立哨台に双眼鏡を持って登り、機影を探すのです。曇り



▲市役所屋上から牛浜方面を望む

んど家もなく、桑畑か麦畑で、区画整理計画の道路が畑の中にびていました。夜は灯火も消えて、星空がともきれいでした。五日市線も蒸気機関車で汽

※どなたでも直接入場できません。なお、ご来館の際はエレベーターをご利用ください。

2 「仲間づくり 生きがいづくり」おびて「ふれあい かたらい会」

「寿ひろば」

日時 9月7日(土)午前10時
正午 以後原則として隔週土曜日 全8回
場所 公民館本館(市民会館)

「熟年ひろば」

日時 9月13日(金)午前10時
正午 以後毎週金曜日 全10回
場所 白梅会館

「さつきひろば」

日時 9月12日(木)午前10時
正午 以後毎週木曜日 全10回
場所 公民館本館

正午 以後毎週木曜日 全10回
場所 松林会館
内容 各コースとも、私達の人生の歩み、生活・まちの話、健康づくり等を語り合い、探訪ふっさ西多摩(バスによる見て歩き)、親睦会も行います。また、参加者の希望により、仲間づくりや生きがいづくりの場として進めます。

3 私達の関心を 更に深める ため

「人生をうたおう会」

日時 8月24日(土)午前10時
正午 以後原則として隔週土曜日全10回
場所 白梅会館
内容 人生を綴る懐かしい曲・思い出の歌が盛沢山ノ指導・ピアノ 山下やよい氏費用 歌集代として1,000円程度

「自分史を書く」

日時 9月12日(木)午前10時
正午 以後毎週木曜日 全10回
場所 公民館本館
内容 誰にでも、かけがいのない人生があります。そのひとつひとつを振りかえり、語り合い、自分の歴史を書き綴る講座です。

「60歳からの 生き方」

充実した第二の人生を送るために
日時 9月9日(月)午後7時
30分〜9時30分 以後毎週月曜日 全10回
場所 公民館本館
内容 定年は、職場人間から個人として生きる人生のはじまりです。第二の人生をハリアある充実した時とするためにはどうすべきかを学んでいきます。

4 人生 集いの 集いの

日時 11月30日(土)午後1時
30分〜4時(最終会)
場所 市民会館小ホール
内容 すべての各コースへの参加者・市民出演により、懐かしい歌のメドレー、人生私の見、アトラクション等による楽しい「集い」交流

申込み・問合せ

8月21日(水)から、各コース開催会場へ。
公民館本館(☎52-1711)
松林会館(☎52-3624)
白梅会館(☎53-3454)

ご参加ください 市史公開講座

今回は、近世福生村の年中行事、村と水とのかわりが報告されます。

北村氏は、福生村に残された記録から庭場や年中行事などの人々の暮らしについて、坂上氏は、水にかかわる視点から福生の歴史を調べ、分水、上水、水田開発、洪水などと村とのかわりなどを報告します。

お気軽に参加ください。

市民文化教室

書道コース

日時 9月5日(木)午前10時
正午 以後毎週木曜日 全10回
場所 公民館3階第五集会所
内容 書道入門(かい書・行書・草書・仮名の基礎知識・技術)持ち物 書道用具一式
定員 30人
申込み・問合せ 8月21日(水)から公民館(☎52-1711)へ。

茶道コース

日時 9月6日(金)午後7時
30分〜9時30分 以後毎週金曜日 全10回
場所 白梅会館2階和室
内容 初心者のための茶道(久田流)
定員 15人
必要品 懐紙、ふくさ、扇
※靴下を着用してください
費用 水屋料(お茶、お菓子代等)10回分3,500円
※男性の方の参加歓迎
申込み・問合せ 8月21日(水)から白梅会館(☎53-3454)へ。

催し物インフォメーション

福生市民会館

福生寄席

小朝VS三木助二人会

日時 10月9日(水)午後6時
30分開演
入場料 全席指定2,000円
好評発売中
出演者 春風亭小朝、桂三木助(前座)

杉山清貴

コンサート

日時 11月23日(祝)午後6時
30分開演
入場料 全席指定4,120円
発売日 9月21日(土)発売

神谷郁代

ピアノリサイタル

日時 12月6日(金)午後6時
30分開演
入場料 全席指定1,500円
発売日 10月5日(土)発売

プレイガイド

市民会館 ☎52-1711
市役所市民相談係 ☎51-1511
かたばみ楽器 ☎51-0038
チケットセゾン

西友福生店 ☎52-5111
西友河辺店 ☎0428-24-6711
井上商店(五日市町) ☎96-1533
セツプロモーション ☎53-8958

日時 平成4年1月25日(土)午後6時30分開演
入場料 全席指定2,500円
発売日 11月23日(祝)発売
◆チケットのお求めは 各催し物とも発売日から各プレイガイドで発売します。また、市民会館では電話予約を発売日の午後1時から受け付けます。ただし、発売日に直接窓口に来られた方が優先になります。チケットのご予約、お問い合わせは市民会館(☎52-1711)へ。

9月の休日診療所

9月の休日診療所の開設日及び開設場所(開設医療機関)は、次のとおりです。

■内科・小児科(昼間診療所)

- ▽開設日 毎休日
- ▽開設場所 健康センター
☎52-0099
- ▽診療時間 午前9時～正午
午後1時～5時

■内科・小児科(準夜診療所)

- ▽開設日および開設場所
- ・9月1日(日)丸野医院
所在 瑞穂町☎56-5280
- ・9月8日(日)石畑診療所
所在 瑞穂町☎57-0072
- ・9月15日(祝)長岡診療所
所在 瑞穂町☎57-2637
- ・9月16日(振)多満ビル診療所
所在 福生市☎53-1471
- ・9月22日(日)大嶽医院
所在 瑞穂町☎57-0162
- ・9月23日(祝)丸野医院
所在 瑞穂町☎56-5280
- ・9月29日(日)石畑診療所
所在 瑞穂町☎57-0072
- ▽診療時間 午後5時～10時

■歯科休日診療所

▽開設日および開設場所

- ・9月1日(日)吉野歯科医院
所在 福生市☎51-3050
- ・9月8日(日)あつみ歯科医院
所在 福生市☎52-8488
- ・9月15日(祝)島田歯科医院
所在 福生市☎52-3084
- ・9月16日(振)松永歯科医院
所在 福生市☎52-7122
- ・9月22日(日)歯科上田医院
所在 福生市☎53-1100
- ・9月23日(祝)松本歯科医院
所在 福生市☎53-2300
- ・9月29日(日)早崎歯科医院
所在 福生市☎53-0469
- ▽診療時間 午前9時～正午
午後1時～5時

※医療機関が変更する場合がありますので、受診の際はご確認ください。

健康相談

- ①日時 9月5日・12日・19日
・26日 毎週木曜日 午前9時30分～11時
- 場所 市役所1階ロビー
- 相談者 保健婦及び栄養士
- ②日時 9月20日(金) 午前9時30分～11時

育児学級

- ◇第1日目「育児教室」
日時 9月4日(水) 午前10時～正午
- ◇第2日目「離乳食教室」
日時 9月11日(水) 午前10時～11時30分

健康食教室

- 日時・場所 9月9日(月)
午前10時～正午(健康センター)
・9月11日(水) 午後1時30分～3時30分(市民会館)
- テーマ 成人病予防(元気でいきいき楽しい食事)
- 対象者 市内在住で、両日とも参加できる方
- 定員 20人
- 講師 保健婦及び栄養士
- 持参するもの 筆記用具
- 申込み・問合せ 8月20日(火)から健康センター(☎51-5111内線365・366)へ。

胃がん検診

- 日時 10月1日・8日・15日の火曜日 午前9時～10時
- 場所 福生保健所
- 対象者 市内在住の35歳以上の方

福生医師会だより

前回は夏バテ防止法についてふれましたが、今回はいわゆる「冷房病」についてお話しします。「冷房病」は、夏場の冷房が原因と考えられる様々な健康障害の俗称であって、医学的に正式に定義された病気というわけではありません。冷房による冷えや乾燥などの不適切な人工環境に長時間さらされることによって生じる自律神経異常、血液の循環障害、体液の乱れなどが、様々な臓

冷房病について

よく見られる症状としては、手足の冷えやしびれ感、倦怠感、易疲労感、神経痛、頭痛、肩凝り、器の機能失調を引き起こすものとご理解いただければよいと思います。冷房病は誰にでも生じうるものですが、普段冷性で貧血気味のやせ型の体質の方が、暑がりの上司がいる冷房の効き過ぎた職場で、長時間仕事に就いている場合などに発症する例が典型的です。その他冷房をかけたままま寝入ったり、冷房にたよりすぎる生活習慣そのものが災いすることが多いようです。室温や湿度を職場や家庭ぐる

年に1度は健康診査を受けましょう
今年から大腸がん検診が新設されました

- 申込み 9月2日(月)から24日(火)までに健康センター(☎51-1511内線366)へ。
- ※電話でも申し込みます。なお、次のような方は受診できません。
- ①胃を手術した方
- ②現在、胃または十二指腸を治療中または経過観察中の方
- ③胃の検査、受診後1年を経過しない方
- ④妊娠中の方(疑いを含む)

国民健康保険だより
国民健康保険税の納税通知書は届きましたか
平成3年度の納税通知書を送付しました。保険税の算出方法等については、同封の「納税通知書の説明」を参照してください。納税通知書がまだ届いていない方、また、内容に不明な点がありましたら保険係までお問い合わせください。

国民年金だより
国民年金保険料は毎月きちんと納めましょう。
保険料の納め忘れがあると、お年寄りになったとき受ける年金が減ることがあります。また、加入中に病気やケガで障害者になったときなどに年金が受けられないこともあります。さらに保険料の納め忘れにより期間不足になると、お年寄りになったときに年金が受けられません。保険料は必ず決められた期日までに納めてください。

9月の母子衛生行事



- 3 か月児健診 9月17日(火) 該当児 平成3年5月生まれのお子さん
- 6 か月児健診 9月10日(火) 該当児 平成3年3月生まれのお子さん
- 9 か月児健診 9月13日(金) 該当児 平成2年12月生まれ

口座振替で納税を

口座振替を利用しますと、納税忘れがないうえ、支払の手間もはぶけます。今回送付した納税通知書に「口座振替申込届」を同封しましたのでぜひご利用ください。

国民年金だより

国民年金保険料は毎月きちんと納めましょう。
保険料の納め忘れがあると、お年寄りになったとき受ける年金が減ることがあります。また、加入中に病気やケガで障害者になったときなどに年金が受けられないこともあります。さらに保険料の納め忘れにより期間不足になると、お年寄りになったときに年金が受けられません。保険料は必ず決められた期日までに納めてください。

- 1歳6か月児健診 9月25日(水) 該当児 平成2年2月生まれのお子さん
- 3歳児健診 9月3日(火) 該当児 昭和63年8月生まれのお子さん
- 受付場所・時間
▽3か月児と3歳児
・福生保健所
・午後1時～2時
- ▽6・9か月児
・健康センター
・午後1時30分～2時30分
- ▽1歳6か月児
・健康センター
・午後1時～1時30分
- ※各健診とも母子健康手帳をお忘れなく。6・9か月児健診は、受診券も必要です。
- 保育・栄養相談
日時 9月18日(水) 受付午前9時30分～10時30分
場所 健康センター
内容 保育全般と家族計画
▽問合せ 福生保健所(☎51-0811)か健康センター(☎51-1511内線366)へ。