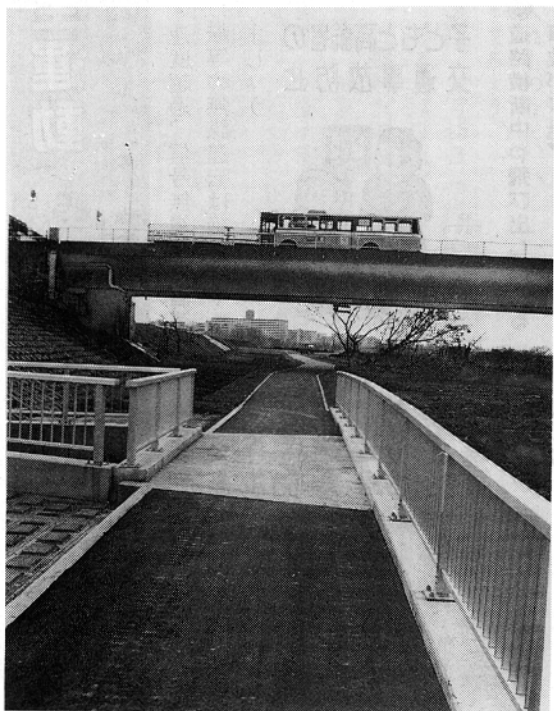


発行 福生市
〒197 東京都福生市本町5
編集 企画財政部企画調整課
市役所の代表電話番号
☎ 0425-51-1511

市の木 もくせい
市の花 つつじ
市の鳥 シジュウカラ



自転車・歩行者専用道路 多摩橋の下が開通

多摩川左岸に沿って整備されてきた自転車・歩行者専用道路は、途中の多摩橋付近で途切れておりましたが、今回の工事で多摩橋の下の道路が完成しました。
これで、柳山公園から南公園まで、道路を横断することなくジョギングや散策、サイクリングなどを楽しんでいただけるようになりました。

道路舗装工事の お知らせとお願い

平成3年度の道路舗装工事を下図のとおり予定しています。工事中沿道の皆さんには、ご不便、ご迷惑をおかけすることとなりますがよろしくご協力をお願いいたします。
なお、道路工事が終わりますと、舗装面を長期間良好な状態に保つため、一定の期間道路の掘り返しができなくなります。工事区間の沿道で、3・4年のうちに家の新築、建替及び空き地利用等で、道路を掘り返す

必要がある場合には、事前に工事を終わらせるようお願いいたします。

- (1) 公共下水道(汚水管)への切替
家庭内からの雑排水を、道路側溝に接続しているご家庭は、速やかに手続きをして、市の公共下水道(汚水)へ切り替えてください。(側溝へは、接続できなくなります)
- (2) 公設汚水ますの設置
土地利用等計画(建物の新増築の計画)があり、所有地内に公設汚水ます(コンクリート製)が未設置の場合は、設置の申請をお願いいたします。
- (3) 水道給水管及びガス供給管について
引き込み及び増径(太い管への取り替え)、工事が予定されている場合には、前記と同様にお願いいたします。

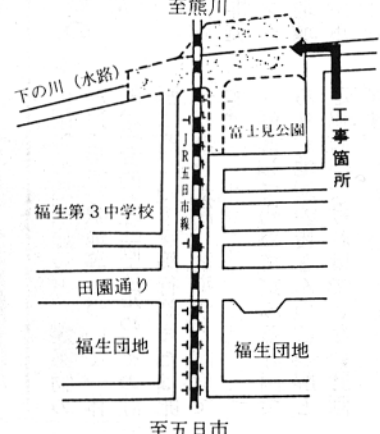
- ☆公共下水道への切替、汚水ます設置
 - ・下水道課(☎51-1511)
排水設備係(内線358)
工務係(内線357)
 - ☆給水管引き込み、増径等
水道事務所給水係(☎51-2911)
 - ☆ガス管引き込み、増径等
ガス会社へお願いいたします
- 道路舗装工事の問合せ
土木課工務係(☎51-1511内線334)へ。



下水道(水洗化)相談

市の下水道は、昭和53年6月に一部区域の供用が開始されて以来、13年が経過しようとしています。
この間、水洗化促進につぎまぎしては、市民の皆さんのご理解、ご協力を頂き、未水洗化家屋も年々減少していますが、法律的

JR五日市線線路下道路横断工事延期のお知らせ
JR五日市線線路下道路横断工事は、平成元年11月から平成3年3月までの予定で工事を実施してきましたが、気象条件等により、工事工程に遅れが生じたため、JRと協議した結果、工期の延期をすることになりましたのでお知らせします。
なお、この工事延期に伴い、引き続き富士見公園の使用ができなくなり、また富士見人道橋についても仮設階段をご利用いただくこととなります。
地域の方々や利用者の皆さんにはご迷惑をおかけしますが、ご理解とご



な問題等で下水道に接続できないでお困りの方は、弁護士が専門的な相談をお受けいたしますのでおかけください。
なお、申し込み順により10日 5月23日(木)午後1時～4時30分
場所 市役所市民相談室
申込み 下水道課排水設備係(☎51-1511内線358)へ。

市職員募集

職種と募集人員
・一般行政職(事務職) …若干名

受験資格
* 大学卒 …昭和41年4月2日以降に生まれた方で、平成3年3月に卒業した方
* 短大卒 …昭和44年4月2日以降に生まれた方で、平成3年3月に卒業した方
* 高校卒 …昭和46年4月2

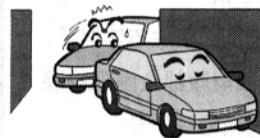
日以降に生まれた方で、平成3年3月に卒業した方
ただし、地方公務員法第16条の欠格条項に該当する方は受験できません。
要項と申込書の配布
5月8日(水)～10日(金)
午前9時～午後4時30分
募集期間
5月22日(水)～24日(金)
午前9時～午後4時30分
試験日時及び試験場所
6月1日(土) 午前10時
商工会館3階ホール
試験方法
一般教養試験及び作文

申込方法
職員採用試験申込書、履歴書(自筆で記入し最近撮影した写真(タテ4cmヨコ3cm)を添付)を提出してください。
申込み・問合せ
文書職員課人事係(市役所2階(☎51-1511内線246))へ。
なお、申し込みは本人が直接おいください。郵送または電話での受け付けはいたしませんのでご注意ください。

春の交通安全運動 5月11日(土)～20日(月)

心にゆとり さわやかマナー

放置駐車 の追放



●道路はみんなのもの 広く有効に！

- ・放置駐車はやめましょう
- ・できるだけ自動車利用を避け電車やバスを利用しましょう
- ・交通情報を十分に活用しましょう

若者の 無謀運転の追放



●二輪車事故死者の 約70%が若年層！

- ・安全な速度で走りましょう
- ・交差点では、しっかり安全を確認しましょう

子どもと高齢者の 交通事故防止



- ・速度超過、信号無視、飲酒運転等の無謀運転は絶対にやめましょう

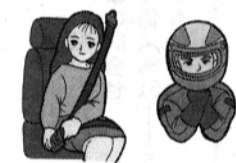
夜間の 重大交通事故防止



●死亡事故の約60%は 夜間に発生！

- ・夜は見える範囲が狭くなり、☆交通ルールを守り、交通マナー

シートベルト・ヘルメット 着用の徹底



●わが命 たくすベルトとヘルメット！

- ・シートベルトはたるみやねじれがないように締めましょう
- ・同乗者にも必ず締めてもらいましょう
- ・頭にあったヘルメットを正しくかぶりましょう

統計調査員募集

1の向上を図るため、家族みんなで交通安全についての話し合いをしましょう。

仕事の内容 国が行う指定統計調査について、調査をしていただきます

調査の時期 調査員希望者を登録しておいて、各統計調査の都度、登録調査員の中から調査をお願いします

調査員手当 各調査2万円から3万円前後

応募方法 ハガキに統計調査員希望と書いて、住所、氏名、生年月日、職業、電話番号を記入し、〒197福生市本町5番地 福生市役所庶務課庶務係へ5月31日(金)までに応募してください。

無料法律相談

日時 5月17日(金) 午前10時～午後4時 ※受付は午前10時～午後3時

場所 ①立川会場 立川駅ビル

5月1日から 『固定資産税の路線価』公開

固定資産税は、市の財政を支える大切な財源となっております。そのために固定資産(土地・家屋等)の公平な評価と適正な課税に努めておりますが、土地の評価については市民の皆さんにより一層ご理解いただくために、5月1日から市内の主要な地点10か所の路線価を公開します。公開は税務課(市役所2階)で行っています。

●路線価と土地の評価額を決める基になる道路につけた価格

3月26日～4月10日 桜まつり 行われる



昭和37年頃、多摩川の堤防に植樹した約500本の桜が、今年も私たちに、きれいな姿を披露してくれました。

まちの話題

市長ほか来賓の方々を激励を、期待と不安で少し照れたように受けていた新入生の表情が印象的でした。みんな、頑張れ！



『れんげ園』で 入園式

4月3日(水)に、れんげ園の入園式が行われました。先生や先輩達の拍手に迎えられ、今回3人の仲間が作業活動に参加することになりました。これから彼らは、作業を通して自立を目指していきます。

片倉工業跡地と周辺地域の 土地利用計画に向けた 説明会の開催

市では、3年前に片倉工業跡地を買収(現在、福生市土地開発公社所有)として、福祉センター(仮称)の建設と併せ周辺地域の環境整備はもとより、福生市全体の活性化につながるような施設づくりが出来ればと計画を検討しております。

この地区計画制度とは、その地域の特性に応じた良好な市街地を形成するために、細街路、小

ご寄附ありがとうございました

平成2年4月1日～平成3年3月31日

土地 (敬称略)

寄附地番	地積(m ²)	内訳	寄附者氏名	寄附者住所
福生市大字熊川字北595-8の内他	108.0	道路敷地	鈴木清江	福生市志茂225番地
595-8の内他	108.99	〃	森田泉	〃 熊川755番地
595-8の内他	108.0	〃	森田保	〃 553-3
595-8の内他	108.0	〃	横山千代子	国立市北2-3-8
595-8の内他	108.0	〃	森田登	羽村町羽中3-2-27
大字福生字奈賀691-19	14.66	〃	飛栄産業株式会社 取締役社長 飛嶋 泰	千代田区神田神保町2丁目4番地
大字熊川字武蔵野1630-8他	63.92	〃	康和建設工業株式会社 代表取締役 増田康孝	東大和市清原4丁目10番地22
大字福生字武蔵野2352-20他	308.76	〃	田代好孝	武蔵村山市三ツ木2丁目4番地4
2351-41他	42.6	〃	田代種子	〃

物品・現金

寄附物件	寄附者氏名	寄附者住所
現金	株式会社 山見開発 代表取締役 小山 晃	福生市福生1974-1
学校用オルガン	島田佳郎	〃 熊川461番地
天幕一式	株式会社 三生産業 代表取締役 米盛義博	昭島市松原町5丁目4番35号
現金	西武信用金庫 理事長 松本健幹	中野区中野2丁目29番10号
図書	東京福生ライオンズクラブ	福生市福生768番地
図書	福生市商工会青年部 部長 村野幸男	〃 本町18番地
図書	福生市商工会婦人部 部長 石川玲子	〃
絵画	香月龍彌	〃 熊川1388-7
ソメイヨシノザクラ(25本)	東京福生ライオンズクラブ 東京福生ライオンズクラブ	〃 加美平3-29-5
図書	大越三之	〃 熊川1953-15
現金	鈴木トシ	〃 福生697番地
現金	拝島ホームスタンプ会 会長 齊藤富雄	昭島市美堀町5-7-6-402



おでかけください 朝市

地元で生産された野菜や果物及び日用雑貨品などの朝市を行います。

日時 5月26日(日) 午前8時～午後1時 ※ただし、売り切れ次第終了。場所 市役所前庭(雨天の場合は福生青果市場で行います) 主催 朝市実行委員会

◆5月8日(水) 午後7時 熊川中央会館
◆5月9日(木) 午後7時 白梅会館会議室

5月の防災キャンペーン

防災は 思いやりと 助けあい

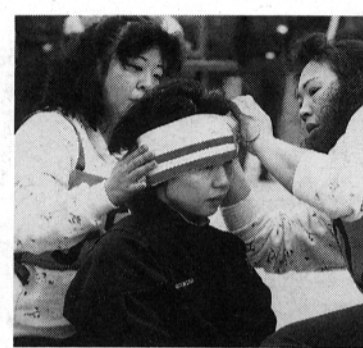
皆さんが地震等の災害で防災活動を行う場合、各自がバラバラに行動するのでは大きな効果が期待できません。地域の人々が一致団結し、組織的に行動することにより、その効果がより高められる事が多くあります。



大地震時には、電話が不通となったり、道路や橋は壊れ、電

気、ガス、水道等が寸断され、また、消防機関等の活動は著しく制限されることが予想されます。

このような条件下では、地域の皆さんや、事業所等と一緒に「出火防止・初期消火・避難誘導・応急救護等」の防災活動を行うことが必要です。



消防署では、署員が訓練用の消火器や、救急資器材等を持って訓練の指導に伺います。事業所、町会、グループ等でお申し

教育委員会 だより

平成3年3月20日に第3回福生市教育委員会が開催され、次の事項について審議されました。

●議案

○学校医の委嘱について
口太平洋氏が第一小学校医に委嘱されました。

○福生市社会教育委員の委嘱について
川好道氏、馬場勇氏が委嘱されました。

○福生市公民館運営審議会委員の委嘱について
野澤昭典氏ほか9名の方が委嘱されました。

○福生市民会館条例施行規則

の一部改正について
市民会館展示室の使用申請について、6か月前から受け付けることになりました。

●報告事項

○専決処分の承認について
育英資金の支給額が、1か月7千円から8千円になりました。

○福生市教育相談室専任教育相談員の任命について
守屋健氏が任命されました。

○平成3年第1回福生市議会定例会について。

☆5月の教育委員会定例会は、24日(金)午前10時から予定です。

問合せ 教育委員会庶務課 庶務係(☎52-5568)へ。

福生消防署管内火災・救急情報

(平成3年3月31日現在)

火災	救急
福生市 16件	福生隊 591件
羽村町 8件	瑞穂隊 314件
瑞穂町 8件	

込みください。
問合せ 福生消防署予防課 査察指導係(☎52-0119)内線55)へ。

ご利用ください 育英資金

高等学校または高等専門学校在学者に対し修学に要する費用の一部を支給いたします。

- 一 一年以上引き続き市内に住所を有する者同一世帯にある子女であること。
- 二 経済的な理由により、修学が困難であること。
- 三 成績が良好であること。
- 四 同種の奨学金を他から支給または貸付けされていないこと。
- 五 在学する学校長から将来社会に貢献し得る人物であると認められたこと。
- 六 世帯主が市税を滞納していないこと。

希望される方は、5月17日(金)まで(ただし、土曜日、日曜日、祝日を除く)午前9時から午後5時まで(に教育委員会庶務課庶務係(☎52-5568)へお申し込みください。

なお、申請書は庶務係にあり

ます。

校長・教頭の人事異動

市立小・中学校の校長及び教頭の人事異動が行われ、4月1日付けをもって発令になりました。

1. 任命及び異動者

新任校職氏名	前任校職名
福生市立福生第一小学校長 水越 孝	福生市立福生第六小学校長
福生市立福生第六小学校長 島袋 全一	立川市立第八小学校教頭
福生市立福生第三中学校長 粕谷 榮夫	福生市立福生第一中学校教頭

2. 他地区への異動者

新任校職氏名	前任校職名
国立市立国立第一小学校長 福本 恵吉	福生市立福生第一小学校教頭
新任校職氏名	前任校職名
メキシコ日本人学校教頭 森田 一彦	福生市立福生第二中学校教頭

教頭

新任校職氏名	前任校職名
福生市立福生第一小学校教頭 寺本 勇	福生市立福生第五小学校教頭
福生市立福生第五小学校教頭 塚田 正高	福生市立福生第二小学校教頭
福生市立福生第一中学校教頭 高橋 桂子	福生市立福生第二中学校教頭
福生市立福生第二中学校教頭 岩浪 真	青ヶ島村立青ヶ島中学校教頭

3. 退職 (平成3年3月31日付)

氏名	前任校職名
小井 清治	福生市立福生第一小学校長
高山 重義	福生市立福生第三中学校長

学校公開 八王子盲学校

東京都立八王子盲学校では、地域の皆さんに、盲・弱視教育の実情を見ていただき、本校教育について理解していただくために学校公開を行います。ぜひご参加ください。



雑誌のご案内

図書館には現在、中央館200誌、わかざり分館30誌、わかたけ分館30誌の雑誌(下表参照)がそろえてあります。本と同じように貸出しをしておりますのでどうぞご利用ください。なお、最新号は館内利用となります。※産業、芸術、言語、文学関係、その他については次回の広報でお知らせします。

哲学・宗教関係	おかあさんの勉強室(中)	月刊自由民主(中)	プレジデント(中)	技術・工学・工業・家政学関係	月刊自家用車(中・桐・竹)	NHK婦人百科(中・桐・竹)
現代思想(中)	かくしん(中)	住民と自治(中)	法学セミナー(中)	新しい住まいの設計(中・桐・竹)	自然食通信(中)	Vegeta(中)
思想の科学(中)	基地情報(中)	ジュリスト(中)	法律時報(中)	an・an(中)	JUNIE(中・桐・竹)	MINE(中)
歴史・地理関係	教育(中)	月刊消費者(中)	季刊民族学(中)	美しい部屋(中・桐・竹)	主婦の友(中・桐・竹)	マダム(中)
季刊考古学(中)	軍事研究(中)	SESAME(中)	みんなのねがい(中)	ウッドライフ(中・桐)	ショッピング(中)	MARIE CLAIRE JAPON(中)
時刻表(中・桐・竹)	軍事民論(中)	前衛(中)	月刊みんぱく(中)	栄養と料理(中)	初歩のラジオ(中)	ミセス(中・桐・竹)
旅(中・竹)	経済(中)	そよ風のように街に出よう(中)	幼児と保育(中)	MJ 無線と実験(中)	ステレオ(中)	MEN'S CLUB(中)
地方史研究(中)	経済セミナー(中)	DIME(桐)	自然科学関係	MCシスター(中)	So-en(中・竹)	MEN'S NON・NO(中)
日本歴史(中)	経済評論(中)	地域闘争(中)	マニア(中)	オリーブ(中)	ティーンズの部屋(中)	MORE(中・竹)
るるぶ(中)	公明(中)	地方自治(中)	科学朝日(中)	家庭画報(中・桐・竹)	鉄道ジャーナル(桐)	モーターサイクリスト(中)
歴史手帖(中)	国防(中)	地方自治職員研修(中)	NHKきょうの健康(中)	きょうの料理(中・桐・竹)	鉄道ファン(中・竹)	MODERN LIVING(中)
歴史読本(中・桐)	子どものしあわせ(中)	特選街(中)	暮らしと健康(中・桐・竹)	暮らしの手帖(中・桐・竹)	ドレスメーカー(中・桐)	モノマガジン(中・竹)
歴史と旅(中)	子どもの文化(中)	都市問題(中)	コベル21(中・竹)	クロワッサン(中・桐・竹)	ニューハウス(中)	レディブティック(中)
社会科学関係	児童心理(中)	日経トレンドイ(中)	日経サイエンス(中)	建築知識(中)	NON・NO(中・桐・竹)	わたしの赤ちゃん(中・桐・竹)
月刊福祉(中)	社会教育(中)	日本統計月報(中)	食べもの文化(中)	公害と対策(中)	P and(中)	私の部屋(中・桐・竹)
潮(中)	月刊社会教育(中)	母の友(中)	天文ガイド(中)	航空ファン(中)	フィーメール(中)	⑩雑誌名の後の()は所蔵館を示す(中)…中央図書館(桐)…わかざり分館(竹)…わかたけ分館
エコノミスト(中)	月刊社会党(中)	ひと(中)	ニュートン(中)	JJ(中)	婦人公論(中・桐・竹)	

一緒に日本語の読み書きを

識字学級「ことばの会」

学級生募集

なんらかのついでで、がっこうに、行けなかったり、行かなかったために、日本語の読み、書きができない人、あるいは日本語にはじめて出会う人。日本語の読み書きを一緒に、べんぎようしませんか。

にちじ 5月13日(月)より
まい週月ようび、ごこ1時30分〜4時

せんせい 高崎伊平先生(もと校長先生)
ばしょ 松林分館(むさしのだいの15)

子ども教室

大きい子ども小さい子ども一緒に楽しくあそびませんか。
ゲームをしたり、野外活動を

家庭教育学級

「お母さん、ぼく、どんな赤ちゃんだった？」そんなことを子どもから聞かれたことはありますか。そんな時、どんな気持ちで生まれることを待ったか、その成長をどんなに楽しみにしていたかというお母さんの気持ち、お父さんの気持ち、また、子どもにかかわる多くの人の気持ちを我が子に向かって伝えられますか。

生命を生んだ母親が、その生命を育んだ証を絵本にして、子どもに伝えてみませんか。絵本のうまい、へたはあまり関係がありません。絵本を作ろうとする、なによりも強い情熱と、その思いを子育てに生かしたいと思ってお母さんなら、どなたでも歓迎です。絵本を作りながら子育て

したり、頭や手を使ってものを作ったり、みんなで楽しくあそぶ教室です。あそびの好きな元気な子どもの参加を期待します。
日時 5月18日(土)午後2時〜4時
以後9月まで原則として毎週土曜日 全20回
場所 松林分館(武蔵野台1-15)

たんけん教室

多摩川や近くの丘陵などの自然の中で、身体を使っておもしろい遊び。
日時 5月11日(土)午後2時から
平成4年3月まで、土曜・祝祭日などを利用し、全20回予定

場所 初回は白梅会館
対象 小学4年生〜中学3年生
定員 20人

※なお、高校生、大学生などのボランティアとしての参加も歓迎します。
申込み・問合せ 白梅会館(53-3454)へ。

市民大学講座 歴史コース

日本近代史を学ぶ「大正デモクラシー」

第一次世界大戦、その後の経済の発展や米騒動、労働者や農民運動の高まり、大正デモクラシーの運動や普通選挙、大正の市民生活や教育、文化活動などの変化を考えながら、日本における民主主義の発展の歴史を学びます。
日時 5月15日(水)〜7月17日(水) 毎週水曜日 午後2時〜4時 全10回

場所 松林分館(武蔵野台1-15) 定員20人
講師 川村善二郎氏(東京経済大学講師)

申込み 5月8日(水)から松林分館(52-3624)へ。

PTA講座

子供が学校に入ると一度はだれでもが経験するPTAです。今年、はじめてPTAの委員を引き受けた人もいます。思いま

「PTAって何？」と聞かれると、あんが回答えづらものです。そこでPTA運営の基礎的知識からPTA広報編集の技術までを学びます。
日時 5月17日(金)〜6月28日(金) 毎週金曜日 午後2時〜4時 全7回

場所 松林分館(武蔵野台1-15) 定員20人
講師 前橋弘子氏(元読売新聞PTA広報コンクール審査委員)・後藤重三郎氏(国学院大学講師)・溝渕幸太郎氏(元三小PTA会長)
申込み 5月8日(水)から松林分館(52-3624)へ。

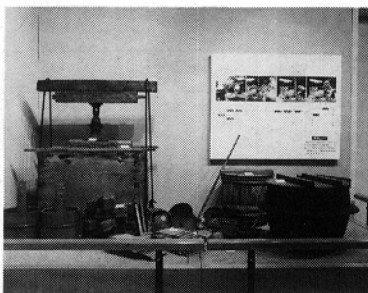
郷土資料室だより

資料の寄贈

郷土資料室では、郷土の歴史や民俗資料、また自然に関する資料などを収集し、保存しています。多くの市民のみならずのご協力により、平成元年度までに収集した資料は6,095件(歴史資料134件、民俗資料1,046件、美術・工芸資料135件、動物資料505件、植物資料782件、地学資料133件、教育・文学資料3,357件、産業資料3件)その他、考古資料があります。

これらの資料は、整理した後、に収蔵施設で保管しており、展示や学校教育の教材として貸し出したり、種々の調査、研究等に活用しています。今後も収集にご協力くださいますようお願いいたします。

なお平成2年度には、次の方々より貴重な資料を寄贈していただきました。



▲ 醤油しぼりの道具

民俗調査報告書

「ミキノクチ」ができました

教育委員会では、市内の貴重な文化財を保護するため、文化財の所在の確認と記録の保存を目的とした文化財総合調査をすすめています。この調査の結果は文化財総合調査報告書としてまとめ、文化財保護はもとより社会教育、学校教育などに活用されています。報告書は、これまでに22集まで刊行しています。

今回、刊行のはこびとなりました報告書は市内の民俗調査(民具)の結果をまとめたもので、内容は、正月の神棚飾りのひとつで御神酒徳利にさして飾るミキノクチの調査報告です。福生市を中心に多摩地域で製作されているミキノクチを実測図、写真図版を豊富に取り入れ紹介しています。頒価1,000円、A4版、約100頁、郷土資料室(中央図書館内2階事務室(53-3111))で5月15日より販売いたします。

富士見坂



五丁目線と奥多摩街道が交わるあたり、熊川1、031番地付近から拝島段丘崖を現富士見公園付近に降りる坂を富士見坂と言います。以前は距離がもつと短い急坂でしたが、地域の人の共同作業で図のように改修されたといわれます。また、森田製糸(上水社)がかなりの資金を出したともいわれています。

ムラの中の道を整備したりする作業を「道普請」と称し、ムラの仕事のひとつとして各家は必ずこの作業に参加しなくてはなりません。どうしても出られない家は「出不足(でぶそく)」といって代償金をムラに払わなくてはなりません。

昭和46年当時の富士見坂



昭和46年当時の富士見坂

たが、富士見坂の改修作業の出不足は玉石を一つ出すことだったといわれます。江戸時代の狂歌師として著名な大田蜀山人(南畝)は、また幕府の勘定方の役人でしたが、多摩川沿岸の治水視察の折(文化五、六年一八〇八、〇九)、日記に「熊川村の林中よりむかふに富士の雪しろくなればかり見えし景色絵にもかつまほし」と記しています。

し、郷土教授の目的を「郷土の自然及び人生に直接して之を理解せしめること」によって、郷土や郷土の自然を愛する感情を養成することと主張しています。田口の郷土教育思想は、明治、大正期における郷土教育の思潮の中に位置付けられるものですが、田口は修身の時間に郷土の人物伝の話をしたり、校内に学校の造成を計画し、多摩川から石を運び、家庭から、また山野から植物をもとめ、これらを教材として用いています。田口は、校長の職にあった大正十四年までに、校歌の制定、学校の造成、校訓の制定、学校手帳の制定、実業補習学校の設置、教員住宅の増設など、学校環境の整備にも力を注ぎ、生徒の誰からも尊敬され、親しまれた先生の一人でした。

市の業務は第2・第4土曜日がお休みです

5月11日(土)・25日(土)・6月8日(土)



白梅会館 利用者発表会

5月18日(土)・19日(日)

毎年恒例の利用者発表会ですが、今年も10回目を迎えることになりました。
展示・演説をはじめ、当日来館の方々が参加できる楽しい催しを多数用意してありますのでぜひご来館ください。

- 日時と催し
5月18日(土)
▽展示のひろば
パッチワーク・籐細工・陶芸
・生花・ちぎり絵・レザークラフト・子ども絵画等
▽親と子のひろば
幼児の作品の展示や、幼児や子どもでもできる実験、パネルシアターや紙しばいなど、いろいろな遊びをしてみよう(午後2時～3時30分)
▽お茶席(午後1時～4時)
5月19日(日)
▽展示のひろば(前日と同様)
▽語らい茶屋
熟年の生き方・過ごし方を、みんなで語り合います。(午前10時～正午)

5月の あそぼう会 つくろう会

① スーパー

ドッチボールを しよう

マンガで人気のスーパードッチボール。さあみんなであそぼう。

日時 5月17日(金)午後3時30分～5時・5月18日(土)午後2時30分～4時

場所 田園会館
対象 小学生 定員先着20人

② 野菜染めをしよう

やさしいをつかって、布を染めてみよう。

日時 5月20日(月)午後3時30分～5時

▽演説のひろば

民謡・民踊・詩吟・三味線・社交ダンス・コーラス・琵琶演奏など、多彩な演目をお楽しみください。(正午～3時)
▽フィナーレのひろば
かんたんな社交ダンス、民謡の合唱・民謡踊りなどを、参加者全員で楽しみましょう。(午後3時～4時)

●主催 白梅利用者発表会実行委員会・公民館白梅分館
●問合せ 白梅会館(☎53-3454)へ。



ナイター硬式テニス 初心者教室

期間 5月24日(金)～6月11日(火) 毎週火・金曜日 全6回

時間 午後7時30分～9時30分
場所 武蔵野台テニスコート
対象 市内在住(高校生以上) 在勤の初心者

参加費 1,000円(ボール代等)
定員 30人
申込み 往復ハガキに教室名、住所、氏名、年齢、性別、電話番号を記入のうえ〒197福生市北園2-9-11社会教育課社会体育係(5月13日の消印まで有効)へお申し込みください。なお、定員を超えた場合は責任抽選により参加者を決定させていただきます。

問合せ 社会教育課社会体育係(☎52-5511)へ。

第17回 福生市長杯争奪 卓球大会

日時 6月2日(日)午前9時集合

場所 市民体育館
種目 ダブルス(一般男・女)・シングル(一般男・女、壮年)

初心者弓道教室

▽昼の部 5月9日(木)～6月10日(月) 毎週月・木曜日 午前10時～11時30分

▽夜の部 5月8日(水)～6月8日(土) 毎週水・土曜日 午後7時30分～9時

場所 市民体育館弓道場
対象 高校生以上の男女
費用 無料
※用具は用意してあります。

申込み 当日、直接弓道場へ。
問合せ 福生市弓道連盟 森田(☎51-9391)へ。

市営プール アルバイト募集

期間 6月下旬～9月初旬
職務内容 監視員・受付事務他
勤務時間 午前9時30分～午後6時30分
資格 健康で明朗な高校2年生以上の男女

申込み 5月20日から6月8日までに教育委員会社会教育課社会体育係(市民体育館内)へ直接おいでください。

電話による申し込みは受け付けません。
面接日 6月8日(土)午後1時～5時・6月9日(日)午前9時～午後5時
面接場所 福生市営プール2階

ヤングカレッジ 初心者バレーボール教室

足どりも軽く、タップを踏んでみませんか。皮靴やスニーカーでもできる、初心者対象の教室です。

日時 5月13日(月)～6月10日(月)

講師 佐々木隆子氏(インストラクター)

保育サークル おたまじゃくし

メンバーの母親が交替で保育をしながら子供たちを自由に遊ばせ、保育以外の母親は、エアロビクス、手話、調理、手芸等で楽しく過ごしています。

活動日時 毎週金曜日 午前10時～正午

問合せ 榎本(☎51-9498)へ。

申込み 5月8日(水)から公民館(☎52-1771)へ。

市民会館主催事業 ブロードウェイから夏の贈り物 ファミリーミュージカル 「はだかの王様」

出演 アリンス・ストリート・プレイヤーズ(エミー賞受賞)
The Prince Street Players' 1990/91 National Tour

エミー賞を受賞し、全米で30万人を超える動員力をもつ「ブロードウェイ」が自信をもってお届けする本場ブロードウェイのミュージカルです。公演は英語による上演ですが、子どもでも楽しめるように日本語の案内役が登場します。夏休みのひととき、本場の歌とダンス、そして生きた英語を楽しいミュージカルで子供たちに送ります。

素敵なファンタジーの世界をご家族そろってご覧ください。
日時 7月20日(土) 午後6時開演 6時30分開演
入場料 全席指定3,500円
※特別割引3,000円(5枚以上まとめてお買いあげの方・高校生以下)

5月19日(日)前売り開始
☆電話予約 市民会館で発売日

市内で唯一の混声コーラスです。一度のぞいてみませんか。
活動日時 第2・第4日曜日 午後7時30分～9時30分
活動場所 白梅会館
問合せ 榎本(☎51-6556)・高橋(☎51-9498)へ。

プレイガイド

市民会館 ☎52-1711
市役所市民相談係 ☎51-1511
かたばみ楽器 ☎51-0038
チケットセゾン
西友福生店 ☎52-5111
西友河辺店 ☎0428-24-6711
井上商店(五日市町) ☎96-1533
セツプロモーション ☎53-8958

税務課からのご案内

納期内納付にご協力を!

固定資産税 (1期) の納期です
 今月は 都市計画税 (1期) の納期です
 軽自動車税(全期)

※市税の納期が次のようになりました。
 ご協力をお願いいたします。

税目	月	4	5	6	7	8	9	10	11	12	1	2	3
市・都民税	新			①	②	③	④						
	旧				①	②	③	④					
固定資産税 都市計画税	新	①	②	③	④								
	旧	①	②	③	④								
軽自動車税		全											

※平成3年度は評価替えのため5月になります。

母子寡婦福祉会 総会及び映画会の開催

福生市母子寡婦福祉会では、平成3年度総会及び映画会を開催いたします。多数の皆さんの参加をお待ちしております。

日時 5月19日(日)午後1時から

場所 福祉会館大広間

内容 総会及び映画会(輝く街福生他)

主催 母子寡婦福祉会

※母子寡婦福祉会では会員を募集しております。ひとり親家庭

庭の皆さんでまだ加入されていない方は、ぜひご加入ください。

申込み・連絡先 母子寡婦福祉会 鮎沢(☎51-0642)へ。

福祉手当

(12月~3月分)

振り込みました

12月から3月分までの心身障害者福祉手当、老人福祉手当を皆さんの指定された口座に振り込みました。本人あてに振込通知をしませんので、各金融機関でお確かめください。

問合せ 厚生課厚生係(☎51-1511内線314)へ。

福生市社会福祉協議会 学習指導員募集

募集人員 若干名

受験資格 保母・幼稚園・教員免許を有する方

年齢 満40歳以下(平成3年6月1日現在)

応募方法 履歴書、身上書、写真、資格免許の写しを5月20日(月)までに持参

試験方法 一般教養試験
 給料 社会福祉協議会給与基準による

勤務時間 月曜日から土曜日までの正午から午後5時

申込み・問合せ 福生市社会福祉協議会(福生市牛浜1-63福祉会館内)(☎52-1211)へ。

たは郵送(必着)してください。

試験・面接日時及び試験場
 5月24日(金)午前10時

福祉会館

試験方法 一般教養試験
 給料 社会福祉協議会給与基準による

勤務時間 月曜日から土曜日までの正午から午後5時

申込み・問合せ 福生市社会福祉協議会(福生市牛浜1-63福祉会館内)(☎52-1211)へ。

福祉協議会(福生市牛浜1-63福祉会館内)(☎52-1211)へ。

お詫び

4月15日号広報ふっさ5ページの民生委員・児童委員さんの表中、氏名についてNo.22藤原源一郎氏は、藤原源一郎氏、No.23平京子氏は、杉京子氏の誤りでした。お詫びして訂正いたします。

楽しい汗を流しませんか 福生いとでんわ

ハイキングにご参加を

期日 5月26日(日)雨天中止

集合場所 JR立川駅南武線ホーム午前9時30分

場所 多摩動物公園

対象 目の不自由な方及びその家族、ボランティアとして協力いただける方

費用 自費(交通費、入園料)昼食各自持参

申込み 5月24日(金)までに福生いとでんわ事務局 脇本(☎52-6142)・福生市社会福祉協議会(☎52-1211)へ。

学生の皆さん

国民年金の加入手続きは お済みですか

20歳以上の学生の方は、4月から全員国民年金への加入が義務づけられました。この改正により在学中のケガや病気による障害に対しても障害基礎年金が支給されることになり、さらに満額の老齢基礎年金を受けるための資格期間も保障されることになりました。

保険料は、月額9,000円です。

なお、保険料の支払いには「口座振替」が便利です。まだ加入手続きをしていない方は、至急手続きをしてください。

国民年金には 保険料の免除制度が あります

国民年金には、保険料の負担が困難な方のために、保険料が免除される制度があります。た

国民年金たより

だし、老齢基礎年金の年金額を計算するときには、免除を受けた期間は保険料を納めた場合の3分の1に計算されます。

なお、10年以内の免除を受けた保険料は、余裕のあるときに後から納めることもできます。失業中の方や、学生の方などで保険料を納めることが困難なときは、年金係にご相談ください。

問合せ 保険年金課年金係(☎51-1511内線269・270)へ。

の間で給水及び料金支払いの相互契約が行われ、きめられた納期限までに料金を納めることと定められています。

水道事業は、料金収入を主たる財源として運営しています。料金は、納期限までに計画的にお支払いくださるようお願いいたします。

入居、引っ越しの際には必ずご連絡ください

上・下水道事業は、入居する際の連絡を受けて使用開始となり、引っ越しする際は連絡をいただいたうえ、水道メーターを確認し料金の精算をします。

最近、アパート、マンション等の集合住宅及び一般家屋が増加しておりますが、使用開始、中止の際の連絡がないまま、無断で入退去される方がおり、事業運営に支障をきたしております。

一般家屋の新築、アパート入居、引っ越し等、入退去の際は、必ず連絡くださるようご協力をお願いいたします。

連絡先 水道事務所業務係(☎51-2911)へ。

1水は限りある資源です
節水にご協力を

赤十字事業にご支援をお願いします。

水道たより

上・下水道料金は

納期限までに支払いを
上・下水道料金は、使用開始日から、水道事業者と使用者と

愛鳥週間 5月10日~16日



5月10日から16日は「愛鳥週間」です。気候もよく、鳥たちの行動も活発になってくるこの時期、市内を散策し、鳥のさえずりに耳を傾けてみませんか。

●市の鳥シジュウカラ豆知識

暖かな晴れの日、「ツーツーチー、ジュクジュク」とか「ツピーツピー」とかという鳥の声を聞こえてきたら、その声の主を探してみましょ。スズメ

と同じ位の大きさで、黒い頭に白いほお、そして胸に黒いネクタイが見えたら、その鳥はシジュウカラです。雄と雌ではネクタイの太さが違うので、比べてみましょう。ネクタイが太いのは雄で細いのは雌です。

また、シジュウカラは虫を食べる代表的な鳥で、外国の鳥学者の研究結果では、シジュウカラ成鳥一羽が1年間に食べた虫の数は12万5千匹であったとい

ちなみに、シジュウカラが多くすむ地域には、農作物に被害を与える蛾(アメリカシロヒトリ)の発生が少ないことが知られています。

不用品交換



ご参加ください
 リサイクル・バザー
 講演会

日本青年会議所関東地区東京ブロック協議会では、東京ブロック20周年を記念して記念事業を行います。皆さんご参加ください。

日時 6月2日(日) 午前10時~午後4時

場所 東京工科大学(八王子市片倉町1404-1)

内容 リサイクル・バザー、環境に関するゲームとパネル展、講演「地球環境」C・Wニコレ氏(午後1時~2時30分)

※入場無料 JR八王子駅南口より送迎バスがあります。

△ゆづりませう▽
 ○机と椅子○ペーパー用体重計
 ○剣道具一式(小学生用)○ジュータン(6畳用・2畳用)
 ○編機
 △ゆづってください▽
 ○電子ピアノ○自転車用子供補助椅子○自転車○ペーパーブック○マニティ用ズボン(春・夏用)○子供服(6ヶ月~2歳の女子用)○ピアノ○ペーパー布団○ペーパー服(6ヶ月以上)○冷蔵庫○テレビ○ビデオ○洗濯機○ペーパーバギー

なお、3月の成立件数は5件でした。また、登録の必要がなくなりましたら、必ず経済課商工係(☎51-1511内線276)へ。