

市の人口と世帯	
(平成2年9月1日現在)	
人口	58,749人
男	29,791人
女	28,958人
世帯数	22,490

発行 福生市
〒197 東京都福生市本町5
編集 企画財政部企画調整課
市役所の代表電話番号
☎ 0425-51-1511

ご存じですか 高齢者の福祉制度

9月15日から21日まで「老人福祉週間」です。お年寄りの皆さんに役立てていただくこと、市では国と都と協力して、いろいろな福祉事業を行っています。主な高齢者の福祉制度をご紹介します。利用方法など詳しくは、担当窓口へご相談ください。

老人福祉手当

身体や精神上的の障害のため、日常生活に著しい支障のある方は手当を受けられます。
対象 65歳以上で、6か月以上寝たきりの方(入院中の方を含む)
手当 70歳以上の方：一定額の手当が受けられます。
65歳以上70歳未満の方 所得に応じ手当が受けられます。

入浴券の交付

衛生管理と健康保持のため、公衆浴場に無料で入浴できる入浴券を交付します。(年間12

家庭奉仕員等の派遣

家庭奉仕員または家事援助者が身の回りのお世話にうかがいます。
対象 おおむね65歳以上の日常生活が不自由な方で、同居の家族が介護困難な場合
内容 食事の世話、洗濯、掃除、生活・身の上等の相談助言
費用 所得に応じ、費用負担があります。

痴呆性老人短期保護

痴呆性のお年寄りを介護している方が、休養・急病・冠婚葬祭などで介護できないとき、お年寄りを特別養護老人ホームで一時的にお世話します。
対象 おおむね65歳以上の在宅痴呆性老人
費用 費用負担があります(生活保護世帯は無料)
期間 原則として7日間ですが、理由によっては延長もできます。

日常生活用具の給付

寝たきり、ひとり暮らし、お年寄りだけの世帯の生活をより快適にするための用具を給付します。
対象 在宅で寝たきりの方のいる家庭
回数 月2回程度
内容 以上の制度についての申し込み・問い合わせは、健康管理課健康管理係(内線366)へ。

寝具乾燥サービス

布団の乾燥を行います。
対象 65歳以上のひとり暮らしの方またはお年寄りだけの世帯で寝たきりの方
回数 乾燥月一回、丸洗一年一回
費用 無料

老人用つえの給付

歩くことが不自由なお年寄りに対し、つえを給付します。
対象 65歳以上の在宅の方で、歩行が不自由なお年寄りに対し、つえを給付します。

老人福祉電話

安否の確認と孤独感の解消等に役立てるため電話を設置貸し、基本料金、通話料金(月60通話)を助成します。
対象 65歳以上のひとり暮らしまたは世帯全員が65歳以上の世帯で近隣に親族がいない方(所得が基準以下の方)
内容 以上の制度についての申し込み・問い合わせは、福祉事務所福祉第2係(内線324・327)へ。

機能訓練

心身の機能が低下したり、医療終了後もつづけて訓練の必要な方に、日常生活の自立を助け、維持・回復を図る事業を健康センターで実施しています。

訪問看護指導

寝たきりの方のいる家庭を訪問し、看護方法等の指導と助言をします。
対象 在宅で寝たきりの方のいる家庭
回数 月2回程度
内容 以上の制度についての申し込み・問い合わせは、健康管理課健康管理係(内線366)へ。

シヨートステイサービス

寝たきりのお年寄りを一時的におあずかりします。
対象 65歳以上の在宅寝たきりの方
内容 6泊7日を限度に老人ホームでお世話します
費用 費用負担があります。

入浴サービス

介護なしで入浴できない方の入浴サービスを行います。
対象 65歳以上の方で介護なしで入浴できない方
内容 老人ホームにて入浴
費用 費用負担があります。

給食サービス

ひとり暮らしの方の栄養の補給と孤独感の解消を図るため、地域ボランティアの方が週1回食事をお届けします。
対象 65歳以上のひとり暮らしの方
費用 費用負担があります。

友愛訪問員の派遣

ひとり暮らしやお年寄りだけの世帯の方で、安全を確認する
費用 費用負担があります。

緊急通報システム

65歳以上のひとり暮らし、または65歳以上のお年寄りだけの家庭で、急病や緊急事態に陥ったときに、ペンダント型発報機によって救護が受けられます。

介護用具貸与サービス

寝たきりのお年寄りまたは高齢等で日常生活に支障をもつ方を対象に、生活の向上と在宅福祉サービスの推進と充実を図ることを目的に介護用具貸与サービスを行っています。
内容 以上の制度についての申し込み・問い合わせは、福生市社会福祉協議会(☎52-2121)へ。

市職員募集

職種と募集人員
・一般行政職(事務職、技術職) ……若干名
▼受験資格
* 大学卒 ……昭和41年4月2日以降に生まれた方で、平成3年3月卒業見込みの方
* 短大卒 ……昭和44年4月2日以降に生まれた方で、平成3年3月卒業見込みの方
* 高校卒 ……昭和46年4月2日以降に生まれた方で、平成3年3月卒業見込みの方
ただし、地方公務員法第16条の欠格条項に該当する方は受験できません。
▼要項と申込書の交付
10月3日(水)～6日(土) 午前9時～午後4時30分(ただし、土曜日は午前9時～11時30分)
▼募集期間
10月17日(水)～20日(土)

▼試験科目
一般教養、適性検査及び作文(課題方式)
▼その他
合格発表については、合否にかかわらず、文書で通知します。
▼申込み・問合せ
文書職員課人事係(市役所2階☎51-1511内線246)へ。
なお、郵送または電話での申し込みは受け付けません。

皆さんの声をお聴きしてゆきます

市長への手紙から

住みよい福生市をつくるため、平成元年度にお寄せいただきました「市長への手紙」は、合計141通、項目にして221件の要望、意見等が寄せられました。ありがとうございます。お寄せいただきました手紙の中から、具体化できるものや改善を要するものについては、議会とも相談しながら、懸命に努力しております。

手紙の内容は、市民生活全般にわたるものから身近なものまで多種多様でしたが、特に多摩川中央公園に関する意見が多くありました。

お寄せいただいた中から項目別に整理してお知らせいたします。今回は、土木・建設関係についてとりあげました。なお、投書者の住所と名前は省略させていただきます。



公園に既存の栗林を残し、流水池や遊具等を美しく配置するのは、大変結構であると思いますが、私は、現在ある多摩川の自然を解体して造る公園であるならば、できあがった公園は、今までより以上に豊かな自然が育つ工夫をしていただきたいと思えます。具体的には、流水池の中に塩素を入れないこと、芝生に除草剤を使用しないで欲しい。

〔おこたえ〕

当公園は、建設省で管理しております河川敷内の公園で、工物の設置に規制があり、台風等の洪水時には工作物等を河川敷から持ち出せることが条件となっております。公園には、広場、小川、ジャブジャブ池、園路、

市の業務は第2・第4土曜日がお休みです

湿度植物園、遊具等を作ります。除草剤はできるだけ使わないように努力しますが、現状では公園管理上、全く使用しないことは、無理と思われまます。小川、ジャブジャブ池には、塩素は、使用しない予定です。極力自然を残した公園を造りたいと思えます。(その他24件のいろいろな要望、意見等が寄せられました。平成2年4月オープン)

熊川区画整理事業のその後の見通しを

私は、熊川区画整理事業が発表されてから、説明会、相談会には、すべて出席しお話を聞いて参りました。私は、家を増築したいとか、建て直したいとか、考えても身動きできない状態です。現在、市ではどのように考えておられるのでしょうか。

〔おこたえ〕

現在、関係権利者の約半数の方が区画整理事業に対し、反対の主旨の陳情書を市に提出されております。区画整理事業は、市民の皆さんにとりましても、また市にとりまして将来の熊川



地区を左右する大変重要な事柄です。関係権利者の方々に個別訪問し、考え方を伺いしております。市といたしましては、早い時期に結論をだして、関係権利者にご説明させていただきたいと考えております。今しばらくの間、時間をいただきたいと思えます。

福生高校生の通学路(駅前から学校、特に新橋から永田橋方向に向かう歩道が狭く、高校生と行きかう時は、どちらかが車道に立つ有様で、雨の日等は非常に危険を感じておりますので、歩道の整備をお願いします。

〔おこたえ〕

この道路は、都市計画道路3・4・6号線(東京都が管理している道路)で将来は、首都圏中央連絡道路へ通じる重要な道路です。現在、東京都に対して早期に拡幅整備されるよう要望しているところです。



私の近くに、武蔵野台東公園があり、子供たちの遊び場、老人の憩いの場、町会催物の場等に利用させていただいております。この公園に何か所かのベンチがありますが、一部は壊れ全体にペンキが落ちて汚く、不快で利用できません。どうか明るい色で塗り替えてください。

〔おこたえ〕

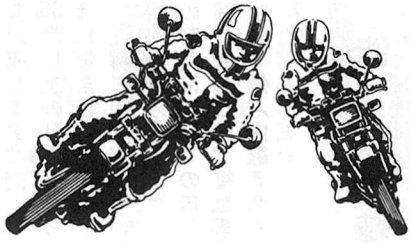
武蔵野台東公園は、昭和44年に武蔵野台区画整理事業の中で築造した公園であります。ベンチはその後、公園整備の中でセッティングしておりますが、ご指摘のとおりいたみが激しくなっております。できるだけ早い時期に、改修及びペンキの塗装をしたいと思えます。(平成元年9月に、改修及びペンキの塗装を実施)

'90秋の全国交通安全運動 9月21日(金)〜30日(日)

メインスローガン 心にゆとり さわやかマナー



- 若年運転者による無謀運転の追放
- 特に二輪車の交通事故防止
- 二輪車事故死者の63%は若者達!
- 安全な速度で走りましょう
- 交差点ではしっかり安全を確認しましょう
- 迷惑・危険な運転は絶対やめましょう



- 夜間の重大交通事故防止
- 死亡事故の66%は夜間に発生
- 夜は見える範囲が狭くなり、人や物の確認がしづらいので、速度を控え、安全運転に心がけましょう
- 明るい色の目立つ服や反射材を身につけましょう
- 自転車はライトをつけましょう
- 交通渋滞の防止
- 特に迷惑駐車の追放
- 路上駐車率の89%は違法駐車
- 迷惑駐車はやめましょう
- 自動車の効率的な使用に努めましょう

- できるだけ自動車利用を避け電車やバスを利用しましょう
- 交通情報を十分に活用しましょう
- シートベルト、ヘルメットの正しい着用の徹底
- 四輪車事故死者の65%はベルトを着用していなかった人
- シートベルトは「たるみ」や「ねじれ」がないように締めましょう
- 同乗者にも必ずシートベルトを締めましょう
- ヘルメットは正しくかぶりましょう

「朝市」の出店者募集



第27回の朝市を10月28日(日)に市役所前庭にて行います。当日、市内の方で出店を希望される方は、9月29日(土)までに経済課商工係(☎51-1511内線276)または福生市商工会(☎51-2927)へお申し込みください。

身近の野草 (26) あおつづらふじ

昨年11月にこの実をご紹介した時、花のころをとお約束しましたので気をつけておりまして7月中頃やっと見つけました。

私を、がっかりさせてくれましたので、どうぞこのまま元気でいてほしいと祈ってしまします。9月号の広報の届くころにはまた紫色のみのりを見せてくれることでしょう。

余談ですが、中福生公園の車道沿いの斜面にあった、おどりこそうが全部無くなつて、公園のできたばかりにはカラスノエンドウが植えられておりましたが、今ではオヒシバ、メヒシバその他稲科の植物に占領されて元のままにして頂きたかったなあと、悲しい思いでながめているのです。

おぎろなき夏陽の中にあおつづらの白き小花のほろほろと散る

文と画 佐藤文字



雌雄異株で、この絵は雌の木です。径5ミリ位の小さな白い花でした。雄の花を拡大して描き添えましたが、肉眼ではどちらとも見分けにくく、20倍のルーペでやっと見分けができました。

今年も青梅線牛浜駅近くの同じ場所に、線路の砂利を這い、柵によじ登り、今年のきびしい暑さの中にも、しっかりとたくましい、ひとむらを作っております。

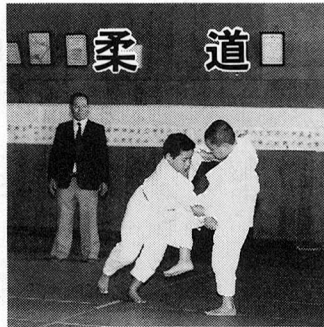
時々線路沿いの雑草が、すっかり刈られてしまうことがあって、植物なら何でも生えていてほしい

9月22日(土)・10月13日(土)・10月27日(土)

市制20周年記念

第21回 市民総合体育大会

この大会は、市内に在住、在勤、在学されている方ならなたでも参加できます。どうぞお気軽にご参加ください。



子壮年の部○女子の部○団体戦
○ブロック別対抗男女混合各チーム3人
▽申込期限 大会当日まで
▽主管 弓道連盟

輪投げ

▽日時 10月10日(祝) 午前10時
▽場所 熊川体育館
▽競技方法 予選高得点者8人で決勝トーナメントによる○小学生の部○中学生の部○身障者の部○一般の部○壮年男・女の部
▽申込期限 大会当日まで
▽主管 ラジオ体操友の会

卓球

▽日時 10月10日(祝) 午前10時
▽場所 市民体育館柔道場
▽競技方法 高得点試合による○小学生の部○中学生の部○一般の部(高校生を含む)
▽申込期限 大会当日まで
▽主管 柔道連盟

▽日時 10月14日(日) 午前9時
▽場所 市民体育館主競技場
▽競技方法 トーナメントによる○ダブルス○一般男・女の部○シングルス○一般男・女の部○小学生男・女の部○中学生男・女の部○初心者男・女の部○壮年男子の部○家庭婦人の部
▽申込期限 10月6日(土)
▽主管 卓球連盟

▽日時 10月18日(木) 午前9時
▽場所 市営競技場
▽競技方法 リーグ戦による○一般の部
▽申込期限 10月6日(土)
▽主管 教育委員会

バドミントン

▽日時 10月14日(日) 午後5時
▽場所 市民体育館剣道場
▽競技方法 トーナメントによる○一般の部○会員によるリーグ戦
▽申込期限 10月10日(祝)
▽主管 銃剣道会

銃剣道

▽日時 10月21日(日) 午前9時
▽場所 市民体育館主競技場
▽競技方法 トーナメントによるダブルス○小学生の部○中学生男・女の部○一般男・女の部(1、2、3部)
▽申込期限 10月10日(祝)
▽主管 バドミントン連盟

剣道

▽日時 10月14日(日) 午後5時
▽場所 市民体育館剣道場
▽競技方法 トーナメントによる○一般の部○会員によるリーグ戦
▽申込期限 10月10日(祝)
▽主管 銃剣道会

▽日時 10月28日(日) 午前9時
▽場所 市民体育館主競技場
▽競技方法 トーナメントによる個人戦○小学生の部○中学生の部
▽申込期限 10月10日(祝)
▽主管 銃剣道会



による個人戦○小学生の部○中学生の部
▽申込期限 10月10日(祝)
▽主管 銃剣道連盟

ハイキング

▽日時 10月28日(日) 午前7時
30分市民体育館出発
▽参加費 300円(保険代)
▽定員 35人
▽申込方法 往復ハガキに種目名、住所、氏名、年齢、性別、電話番号を記入のうえ197福生市北田園2-9-1社会教育課社会体育係へお申し込みください。9月27日(木)の消印まで有効とします。なお、ハガキ一枚につき一人とし、定員を超えた場合には責任抽選により決定します。

ゲートボール

▽日時 11月11日(日) 午前9時
▽場所 市民体育館主競技場
▽競技方法 一般男・女の部(1、2、3、4部)※各部署リーグ戦、その後決勝トーナメントを行う。
▽申込期限 10月27日(土)
▽主管 インディアカ連盟

インディアカ

▽日時 10月28日(日) 午前9時
▽場所 市民体育館主競技場
▽競技方法 トーナメントによる個人戦○小学生の部○中学生の部
▽申込期限 10月10日(祝)
▽主管 銃剣道会

申込み・問合せ

いずれの競技も市民体育館内社会教育課社会体育係(☎52-5511)へ。



国民年金 だより

国民年金に加入して
いと安心です

国民年金に加入していると、年をとったらへ高齢基礎年金▽が、病気やけがで障害がのこったときにへ障害基礎年金▽が、ご主人に万一のことがあったとき遺族の方にへ遺族基礎年金▽が支給されます。また、国民年金のみに加入している第一号被保険者はへ国民年金の独自の年金▽が受けられます。

物価が上がれば
年金額も上がります

物価が上がると年金額も自動的に上がる「物価スライド制」で、年金の価値は将来も一定の水準を維持されるようになっていきます。

10月1日は国勢調査

10月1日、全国一斉に国勢調査が行われます。国勢調査は、大正9年から5年ごとに行われており、調査の結果は、国や地方公共団体のほか、学術研究機関や一般の会社などにおいても広く利用されています。調査の対象は、赤ちゃんからお年寄りまで日本に住んでいるすべての方です。9月23日から30日までの間に、調査員が皆さんの自宅に調査票をお届けします。記入された調査票は10月1日から7日までの間に、調査

65歳になったら
老齢基礎年金

保険料を納めた期間と免除された期間及び合算対象期間を合わせて25年以上ある方が、65歳になったときに請求することができます。なお、希望すれば繰上げ(繰下げ)請求ができます。

老齢基礎年金の額は

このように計算されます

老齢基礎年金の受給者の生年月日に応じて、加入可能年数が下の表のように決まっています。この年数のすべて、保険料を納めていれば年金額は681,300円(年金額は平成2年度価格。将来物価上昇などにもない引き上げられます)となりますが、保険料未納期間がある場合には、上の式で計算した額になります。

$$\text{保険料納付済月数} + \text{保険料免除月数} \times 1/3$$

681,300円 ×

加入可能年数 × 12

老齢基礎年金の受給者の生年月日に応じて、加入可能年数が下の表のように決まっています。この年数のすべて、保険料を納めていれば年金額は681,300円(年金額は平成2年度価格。将来物価上昇などにもない引き上げられます)となりますが、保険料未納期間がある場合には、上の式で計算した額になります。

9月は 障害者雇用促進月間です

障害をもつ人が働きたいと思っても、障害があるというだけで仕事に就けないケースが少なくありません。その理由としては「能率が悪い」「障害者に適した仕事がない」ことなどがあるといわれます。

しかし本当にそうなのでしょうか。仕事に就いている障害者の中には、その能力が高く評価されている人が少なくありません。障害者のなかには、ねばり強い性格、誠意ある態度、そして不断の努力を身につけている方もいます。障害のない人と変わらない力を発揮している例はいくらでもあります。

毎年9月は「障害者雇用促進月間」です。一人でも多くの障害者の方が仕事に就くことができるよう、ぜひ、あなたの職場でも雇用の門戸を広げてくださ

問合せ 青梅公共職業安定所(☎0428-22-0145)へ。



国勢調査 総務庁統計局

生年月日	加入可能年数
大正十五年四月二日以降	二十五年
昭和二年四月二日	二十六年
昭和三年四月二日	二十七年
昭和四年四月二日	二十八年
昭和五年四月二日	二十九年
昭和六年四月二日	三十年
昭和七年四月二日	三十一年
昭和八年四月二日	三十二年
昭和九年四月二日	三十三年
昭和十年四月二日	三十四年
昭和十一年四月二日	三十五年
昭和十二年四月二日	三十六年
昭和十三年四月二日	三十七年
昭和十四年四月二日	三十八年
昭和十五年四月二日	三十九年
昭和十六年四月二日	四十年

図書館の庭の木に 名前がつけました



中央図書館、郷土資料室の周りは多摩川河岸段丘に残る貴重な雑木林に囲まれています。四季おりおりの自然が見られ散策に訪れる人も多くいます。

館では周辺の樹木を10年にわたり植樹をし整備した結果、現在60種類になりました。特色は福生の林や家の庭まわりに昔からあった樹木が多くみられることです。

刊行しました

福生市史資料編

『近代・新聞資料(昭和)』

福生市史の第六冊目の資料集として、『福生市史資料編 近代・新聞資料(昭和)』を刊行しました。

この資料集には、昭和二年から昭和二十一年までの新聞記事の中から、福生市域や西多摩郡に関する記事を選んで掲載してあります。資料の関係で昭和元、三、四、五、八年の記事は未調査で抜けてしまいました。

たが、昭和初期から終戦にかけて西多摩の動きを知るうえでわかりやすく、参考となりやすいように年月日順にまとめています。

本編をはじめ、市史刊行物は図書館等に備えてありますので、ご

成し取り付けました。今回は31種に付けましたが、残りも順次付けていきます。

木々の名前を覚え、自然とのふれあいを楽しんでください。

◎案内板の付いた木

オオムラサキ、シラカシ、クチナシ、ヤマザクラ、ソメイヨシノ、ヤマブキ、オオシマザクラ、トサミズキ、エゴノキ、シデコブシ、コナラ、タニウツギ、ジンチョウゲ、シャリンバイ、

一読ください。また、必要な方には一冊3,800円でお届けしてあります。

資料編など市史刊行物のお求めは市役所市民相談係(☎51-15111線内218)または商協ビル内市史編さん室(☎51-15111内線207)へ。

ヤマボウシ、ノリウツギ、アセビ、トチノキ、ヤマモモ、マルバハギ、イイギリ、タカオモミジ、エノキ、サラサドウダン、ツゲ、マンサク、サルスベリ、サツキツツジ、アズマネザサ、ユズリハ、コムラサキシキブ

西多摩地域 広域行政圏協議会 芸術文化鑑賞事業 オペラ『蝶々夫人』

長崎の雛妓お蝶とアメリカ士官ビンカントンの国際愛の破綻を主題としたブッチーニ作曲オペラ2幕『蝶々夫人』

▽日時 11月11日(日) 午後1時30分開場 1時40分解説 2時30分開演

▽場所 瑞穂ビルパーク・スカイホール

▽前売り 10月7日(日) 午前10時から(先着順で一人につき2枚以内) ※電話等による受け付けはいたしません

初級手話講習会

皆さんお誘い合わせのうえ、お気軽にご参加ください。

▽日時 10月4日(木) 午後7時30分～10月14日(木) 午後7時～9時 毎週木曜日 全21回

▽場所 公民館(10月のみ福祉会館) ▽主催 福生市社会福祉協議会 ▽申込み・問合せ 福生市社会福祉協議会(福生市牛浜163福祉会館内 ☎52-2121)へ。

郷土資料室だより

特別展開催のお知らせ チリメン本と草双紙展

19世紀の日本の絵本

郷土資料室では、10月17日(水)から11月29日(木)まで特別企画展を開催します。

チリメン本。なじみの薄い名前ですが、紙を素材としたごく普通の袋綴し和本とほとんど変わりません。ただ、その用紙が絹製の縮緬を連想させるようにやわらかく加工された「縮緬紙」(別名「クレープ・ペーパー」)によってできあがった本であることからチリメン本の通称と呼ばれるようになったものです。

草双紙は、江戸時代中期以降に刊行された絵入り小説本の総称です。各頁の大部分を挿絵で占め、その余白にはほとんど平仮名の文章が書き入れられたやさしい庶民の読みものです。

チリメン本も欧文章草双紙と呼ばれるものが適切かもしれません。チリメン本は日本の昔噺などを題材に横文字(英文、独文、など)の文に、色摺り木版挿絵を入れた和本だからです。

チリメン本は、明治初期に日本の出版社が製作し、イギリスの出版社と共同で同時発行した本で、英語圏の国々にかんがりの影響力をもっていたといわれます。



講演会
「チリメン本と日本の昔噺」

日時 11月10日(土) 午後3時～4時30分

場所 中央図書館2階会議室
講師 アン・ヘリング氏(法政大学教授)

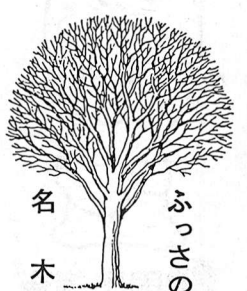


▲ 草双紙『新編金瓶梅』

ただいま展示中 ボタニカルアート展4

樹々に踊る妖精

ただいま郷土資料室では、市内で見られる樹木の花を特集した、第4回ボタニカルアート展を開催中です。前回同様、今回も大変好評をいただいておりますが、まだご覧になっていない方はぜひ一度ご来室ください。お待ちしております。



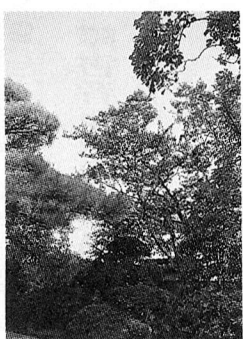
千手院のサルスベリ
所在地 熊川20
樹高・幹回り(目通り)
7.5m/90cm

焼けつくような太陽の下、紫紅や白の花を一夏中咲かせるサルスベリは、この季節を代表する樹木の筆頭格といえることができます。

サルスベリは日本には自生しておらず、中国南部が原産地です。我が国に渡来したのは江戸時代かそれ以前ということでは定まいません。ご存じの方も多いとは思いますが、樹皮がはげてすべすべした幹がむき出しになるのがこの名があります。

また、漢名を百日紅といいます。これも文字どおり百日にわたるほど花の時期が長いことからきています。

さて、今回紹介するサルスベリ

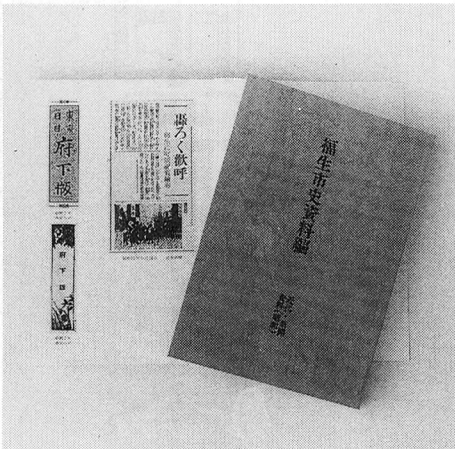


サルスベリ

九月三日に相模年寄らより、相模取りが相模興行のため翌四日早朝、伊奈村を出立して福生村、箱根ヶ崎(現、瑞穂町)を通り、扇町谷(現、入間市)を経て松山宿(現、東松山市)桶川宿(現、桶川市)へ通行する。この荷物運搬のため馬を確保してほしいとの書状が、街道沿いの各宿へだされました。書状は三通あり、相模年寄音羽山、出釈迦山、鶴ヶ浜、大湊、鉄岩が、桶山、片男波が、綾浪浜吉が差出人で、各相模渡世集団の合同の興行があったものと思われま

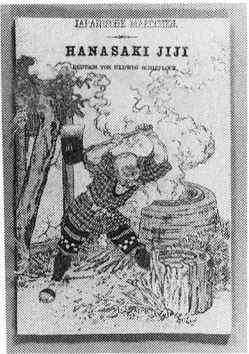
す。相模は江戸時代も十八世紀半ば以降になって、渡世のための興行が許可され、大衆の人気を博しました。

市の業務は第2・第4土曜日がお休みです



『独語・花咲翁』

チリメン本



ノウゼンカスラ

市制20周年記念事業

スポーツ講演会

「バレーボールと私……」

いつも燃えていたい



▲三屋裕子氏

▽対象 市民 ※入場無料
▽問合せ 市民体育館(☎52-5511)・熊川体育館(☎52-1980)へ。

植物かんさつ会

▽日時 10月21日(日) 午後1時30分
▽場所 市民会館小ホール

▽講師 三屋裕子氏(元日立、ロサンゼルス・オリンピックバレーボール日本代表選手)

初秋の河原にはどんな生物の営みが見られるでしょうか。草花を中心にかんさつしてみましよう。

▽日時 10月14日(日) 午前9時
▽集合場所 南公園最南端部
▽持ち物 筆記用具

白梅親子映画会

『海底2万マイル』
『ジャングル大帝』
『かんいりオタマジャクシ』

ノーチラス号で海底深くぼうけんする物語と、アフリカの草原を舞台としたライオンの物語。

池の中の生き物をユーモラスに描いた作品の、アニメ作品3本です。

▽日時 10月6日(土) 午後2時～3時30分
▽場所 白梅会館 ※入場無料
▽問合せ 白梅会館(☎53-3454)へ。

田園会館つくろう会

月見だんごをつくろう



今日は十五夜お月様。みんなでまんまる月見だんごを作ろう。

日時 10月3日(水) 午後2時30分～4時30分

場所 田園会館
対象 小・中学生
定員 先着20人
費用 材料費50円
申込み 9月21日(金) から田園会館(☎52-3133)へ。

私たちのまちづくり

カオスからコスモスへ

福生市は長期計画で「輝く街ふっさ」を目指していますが、その中身をつくり出すのは市民一人ひとりであります。

市民各自の持っている力を集め、混沌としている現在から調和のとれた魅力あるまちへとつくっていくためには、具体的に

この郷土史論は、自らもかわった戦前の歴史教育への反省に立つもので、鮎沢先生独自の考え方ではあるが、戦後の教育改革の中で大きく変わった社会科を考えてみると、目標となった地域教育計画(地域社会における生活課題を解くべきもの)と考え方は、同じであった。



▲講演会と鮎沢先生

半であったが、任期中の二十二年八月十三日、福生第一小学校で開催された西多摩文化会の席で「新郷土史論」を講演したことがあった。

「われわれの郷土史は、正しき現実、ありのままの郷土の姿、

福生市史編さん室(☎)

第79回市民名画劇場

『俺たちの交響楽』

▽日時 9月29日(土) 午後2時30分・午後7時30分(2回上映、開場30分前)
▽場所 市民会館小ホール
▽内容 冷やかし半分のつもり

はどのような方法があるのかなど、各分野の専門家と一緒に話を進めていきます。どなたでも気軽にご参加ください。

▽日時 10月3日(水) 午後7時30分～9時30分 以後毎週水曜日 全8回

▽場所 白梅会館
▽申込み・問合せ 白梅会館(☎53-3454)へ。

市民体育館

スポーツ教室

No.	事業名	対象	曜日	時間	期間	回数	定員
1	幼児体操教室	3・4歳児	土	10～10:45	9/29～11/17	7	40人
2	親子スポーツ教室	3・4歳児と親	土	11～11:45	9/29～11/17	7	20組

＜申込み＞9月22日(土) 午前9時より、直接市民体育館受付へお申し込みください。定員になりしだい締め切りにさせていただきます。電話での申し込みはできません。

＜問合せ＞市民体育館(☎52-5511)へ。

市制20周年

市民会館主催事業

森高千里

コンサート

▽日時 12月15日(土) 午後6時30分開演
▽入場料 全席指定3,500円 好評発売中

○チケットの予約・お問合せ
市民会館(☎52-1711)へ。

○プレイガイド
市民会館(☎52-1711)
市役所市民相談係(☎51-1511)・かたばみ楽器(☎51-511)

0038)・チケットセゾン(西友福生店(☎52-5111))、西友河辺店(☎0428-24-6711)・井上商店(五市町(☎96-1533))・セツプロモーション(☎53-8958)

おはなしのひろば

映画「ミッキーマウスのゆかいな船長さん」を見たり、エプロンシアターなどで、楽しいおはなしのひとときを過ごしましょう。

日時 9月22日(土) 午前11時～11時30分
場所 田園会館
問合せ 田園会館(☎52-3133)へ。

市民総合相談

巡回無料法律相談

を同時開催

私たちの暮らしの中でおきるいろいろな悩みごとやお困りになっていることについて、経験豊かな専門の相談員がともに考え、助言や紹介などをを行います。どの相談も無料です。お気軽においでください。

日時 10月18日(木) 午前10時～午後3時
場所 商工会館

■行政相談(行政相談委員)
国、公庫、公団などの仕事に関する苦情や要望など。

■法律相談(弁護士)
不動産の相続、離婚、金銭貸借問題など民事問題全般に関すること。(予約制)
※今回の法律相談は、東京三弁護士会と法律扶助協会東京支部の協力による巡回無料法律相談との合同です。

なお、法律相談については、10月12日(金)から時間の予約を受け付けます。

■交通事故相談(東京都交通事故相談員・弁護士)
示談や損害賠償など交通事故全般に関すること。

■税務相談(税理士)
所得税や相続税、贈与税など税務全般に関すること。

■市政相談(市職員)
市政についての苦情・要望など。

くわしくは、企画調整課 市民相談係(☎51-1511 1内線218)へ。

10月の休日診療所

今月の休日診療所の開設日及び開設場所(開設医療機関)は、次のとおりです。

■内科・小児科(昼間診療所)

- ▽開設日 毎休日
- ▽開設場所 健康センター
- 電話 52-0099
- ▽診療時間 午前9時～正午 午後1時～5時

■内科・小児科(準夜診療所)

- ▽開設日および開設場所
- ・10月7日(日)道又医院
所在 福生市 53-13626
- ・10月10日(祝)多満ビル診療所
所在 福生市 53-1471

- ・10月14日(日)渡辺医院
所在 福生市 53-0815
- ・10月21日(日)福生クリニック
所在 福生市 51-2312
- ・10月28日(日)山口外科医院
所在 福生市 53-1177
- ▽診療時間 午後5時～10時

■歯科休日診療所

- ▽開設日および開設場所
- ・10月7日(日)沢田歯科医院
所在 秋川市 58-5528
- ・10月10日(祝)三沢歯科医院
所在 秋川市 58-7011
- ・10月14日(日)みさわ歯科クリニック
所在 福生市 51-4744
- ・10月21日(日)平出歯科医院
所在 福生市 51-4738
- ・10月28日(日)佐久間歯科福生
所在 福生市 53-2525
- ▽診療時間 午前9時～正午 午後1時～5時

※医療機関が変更する場合もありますので受診の際は、ご確認ください。

「平常給水への復帰」

ご協力ありがとうございました

この夏の渇水にあたり、市民のみならずには、節水をお願いをしてまいりましたが、水需要の最盛期も過ぎたこと、また、多摩川水系のダム水量が回復したこと等により、9月5日をもって平常の給水にもどることとなりました。節水にご協力をいただき誠にありがとうございました。なお、引き続き日頃の節水にご理解とご協力をお願いいたします。

福生市水道事務所

福生市医師会だより

日頃、健康な人にとって病気になるのは、ごく当たり前の状態で、特に、感動も感謝の気持ちもわかないのが普通です。ところが、一度病の床にふした者には、健康がどれ程有り難いものかは、はかり知れません。

わたしたちは、普段の生活環境の中で、常に最高の健康状態を保つにはどうすれば良いかを考え、それを毎日実行することが必要です。それは、身体にとって良い生活習慣を身につけることから始まります。

例えば、不規則な生活、過度の飲酒や喫煙等はいらない様に、バランスのとれた栄養をとり、適度の運動と休養に心がけることです。

健康と病氣

最近、乗り物の普及により、歩く機会が少なくなっています。歩くことは健康の維持に良いことです。病気で長く寝ている人は、下肢の筋肉が衰えて細く痩せてきますが、運動をしないでいると、体中の筋力が低下し、同時に、消化、循環機能も衰えてきます。病気で寝ることだけで、体力の機能低下が起こってしまうのです。従って、わたしたちは健康な時にこそ、病気になるための特別な努力が必要なのです。

病気を初期に見出し、予防するために、定期検診はぜひ実施したいものです。人体と比較はできないが、自動車も十年過ぎると毎年の車検を義務づけられています。数十年も無事故で生きてこられた人間にとって、その体に、いたわりと感謝の気持ち

をこめて、毎年検診をする生活習慣なのです。今や、医学の進歩と保健衛生の向上により、伝染性疾患や感染症は減少してきたが、癌、成人病は反対に増加しています。動脈硬化症、高血圧、心筋梗塞、糖尿病等も初期に見出し治療すれば、進行をある程度止めることが可能です。総コレステ

国民健康保険だより

元年度の医療費

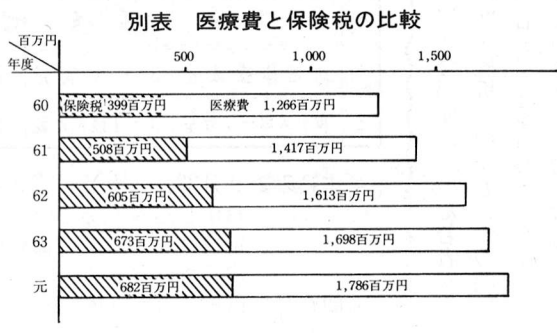
17億8,575万円

医療費とは、病気やケガの治療で、お医者さんに支払った費用です。平成元年度の医療費は17億8,575万円です。前年度と比較すると5.2%の伸び率となっています。これを、被保険者一人当たり換算すると11万4,800円、一世帯当たり22万円になります。また、受診率は60.0%で、一人当たり六回お医者さんにかかったことになり、別表のとおり医療費は年々増え続けています。

健康の大切さを自覚すること

医療技術の進歩や高齢者が増因子(放射線被曝、各種公害物質、薬品や食品添加物、農薬等の化学物質、ウイルス感染等々)によって、「癌の芽」が生じますが、正常の場合は、白血球の中のキラー細胞によって処理されていきます。突然変異によってできた異常細胞の増殖が癌の発症であることを見ましたが、動脈硬化も血管内皮細胞のこの様な異常変化によるものと考えられ、癌も脳卒中も心筋梗塞も類似した機序によって起こると考えることができます。

そこで、成人病危険因子で脳卒中、動脈硬化関係のものとしては、高血圧、肥満、喫煙、高コレステロール、ストレス、糖尿、寒冷、運動不足等々、また、癌に関しては前述の危険因子があり、成人病を予防するためには、これらの因子を避けた日常生活習慣を身につけるよう、留意すべきです。



加するなかで、医療費が増えるのはある程度しかたがないものの、不健康な生活をしたり、個人のががままで医療機関を転々と変えたりすれば、その分医療費が増えることになります。そして、その費用は、保険料の値上げということにもなりかねません。健康には十分注意してください。

保険料は納めましたか

9月は国民健康保険税第2期の納期です。納め忘れのないよう、ご注意ください。

問合せ 保険年金課保険係 (☎51-1511内線272・273)へ。

10月の無料相談



法律相談 10月5日(金)・12日(金)・18日(木)・24日(水) 午前10時～午後3時(1人30分)

予約制先着8人。相談日の6日前から電話で受け付けます。☎51-1511内線218

10月の人権・行政・交通事故・税務相談は、市民総合相談日(10月18日)に行います。

パートタイム相談 毎週火曜日 午後1時～4時
登記相談 10月4日(木) 午後1時～4時
少年相談 10月8日(月)・26日(金) 午前9時～午後5時

午後5時(第2・第4土曜日、土曜日の午後、日曜日、祝日を除く)
場所 保険年金課年金係窓口
心配ごと相談 毎週水曜日 10月3日(水)・11日(木)・17日(水)・24日(水)
午後1時～4時
場所 福祉会館
心身障害者相談 10月17日(水) 午後1時～4時
場所 福祉会館
母子相談 毎週月～金曜日 午前9時～正午
場所 福祉事務所
児童相談 毎週月曜日 午前9時～正午
場所 福祉事務所
教育相談 毎週月～金曜日 午前9時～午後4時 土曜日 午前9時～正午 (第2・第4土曜日を除く)
場所 市民体育館相談室
・☎52-5512・3
・直通☎51-7700
緑の相談 10月11日(木) 午後2時～4時
場所 市民相談室
※電話でも受け付けます。
☎51-1511内線217
市民相談 毎日午前8時30分～午後5時(第2・第4土曜日、土曜日の午後、日曜日、祝日を除く)
場所 市民相談係

10月の母子衛生行事



3か月児健診 10月16日(火) 平成2年6月生まれのお子さん
6か月児健診 10月9日(火) 平成2年4月生まれのお子さん
9か月児健診 10月12日(金)

1歳6か月児健診 10月24日(水) 平成元年3月生まれのお子さん
3歳児健診 10月2日(火) 昭和62年9月生まれのお子さん

受付場所・時間
▽3か月児と3歳児 福生保健所 午後1時～2時
▽6・9か月児 健康センター
▽1歳6か月児 健康センター 午後1時～1時35分
※各健診とも母子健康手帳をお忘れなく。6・9か月児健診は、受診券も必要です。
保育・栄養相談 10月17日(水) 受付 午前9時30分～10時30分
場所 健康センター
内容 保育全般と母体保護
問合せ 福生保健所(☎51-0811) 健康センター(☎51-1511内線365)へ。