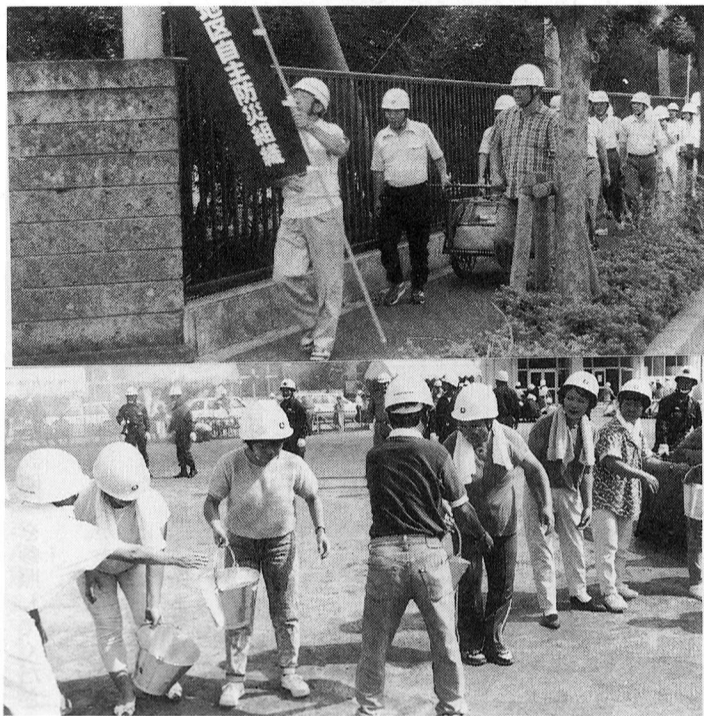


発行 福生市
〒197 東京都福生市本町5
編集 企画財政部企画調整課
市役所の代表電話番号
☎ 0425-51-1511

市の人口と世帯
(平成2年8月1日現在)
人口 58,679人
男 29,717人
女 28,962人
世帯数 22,450



午前9時と9時30分に

サイレンを吹鳴

福生市では、防災関係機関等の協力をいただき防災訓練を実施します。三角バケツや消火器による初期消火訓練、三角布による応急救護訓練などを行い、自主的な防災行動を身につけることを目的としています。ご家族おそろいで参加しましょう。

訓練会場

- 第一訓練会場 福生第四小学校
 - 第二訓練会場 福生第一中学校
 - 第三訓練会場 福生第五小学校
 - 第四訓練会場 福生第七小学校
 - 第五訓練会場 仮称八小予定地
- 午前9時(警戒宣言発令)と午前9時30分(発災の合図)に

福生市防災訓練に参加しましょう!
8月26日(日) 午前9時30分
〔予備日〕9月9日(日)

サイレンを吹鳴いたします。市民の皆さんのご協力をお願いいたします。

- 各家庭においても、次のような行動をとってください。
- 火はできるだけ使わない。
- 家具などの転倒、落下防止措置を再点検する。
- 防火用水、飲料水を確保し、食糧、防災用品などの点検をする。
- 身軽で安全な服装に着替える。
- 電話や自動車の利用を自粛する。

9月1日は

防災の日

関東大震災から67年過ぎた現在、いつ大きな地震が発生してもおかしくないと言われています。

す。

地震の発生を阻止することはできませんが、発生しても被害を最小限に食い止めることは可能です。

それには市民の皆さんが、日ごろから防災に対する知識を身につけ、いろいろな準備をし、訓練しておくことが大切です。

☆大地震その時あなたは

- ① 火を消す
- ② 身の安全を確保する
- ③ 出口を確保する

家の限らず建物内にいたら次のことに心掛けましょう。

地震の揺れを感じたらすばやく火を消しましょう。大きな揺れで歩けない状態の時は、身の安全を図り、揺れがおさまったら真っ先に火を消して火元を確かめましょう。

- ① 火を消す
 - ② 身の安全を確保する
 - ③ 出口を確保する
 - ④ あわてて外に飛び出さない
 - ⑤ 室内のガラスの破片に気をつける
- 倒れやすいタンス、戸棚、本棚、窓ガラスの近くから離れ、机やテーブルの下にもぐり、落下物に注意しましょう。
- 日ごろから避難口を考えておきましょう。閉めきっている状態だと、建物がゆがみ出入口が開かなくなることがあります。
- 大きな揺れは1、2分程度です。あわてて外に飛び出すと、屋根瓦、外壁、看板、ガラスなどの落下物でケガをすることがあります。
- 特に足のケガは、行動を妨げるので注意しましょう。

防災週間

8月30日(木)～
9月5日(水)

この機会に家族会議を開きましよう。

いざというとき、あわてずに行動できるように家族で話し合いをし、災害時の役割分担や避難場所の確認をしておきましょう。

① 役割分担

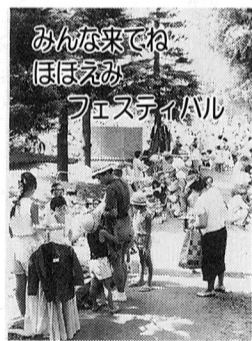
火の始末、ガスの元栓締め、持出し品の確認役などを決めておきましょう。

② 避難

一時集合場所、指定避難場所、避難方法を確認しましょう。幼児やお年寄りのいる家庭では誰が世話をするのか決めておきましょう。

③ 連絡方法

家族が離ればなれになった時の連絡方法や、落ち合う場所を決めておきましょう。



おじいちゃんもおばあちゃんも、おとうさんもおかあさんも、体の不自由な方も体の不自由でない方も、若い方も、小さな子供たちも、みんなでやって来てそれぞれのできることをやって、福生の街に「ほほえみ空間」をつくりあげてください。

日時 9月2日(日)
午前10時～午後1時30分
場所 福生公園、公民館及び福祉会館
内容 フリーマーケット、庖丁研ぎ、遊びの広場、模擬店、手話コーラス、映画

心身障害者(児)の巡回相談

9月26日(水)

必ず電話で予約を

問合せ 福生ボランティア・コーナー(福祉会館内☎52-2121)へ。

東京都心身障害者福祉センターでは、次の日程により心身障害者(児)の手帳交付や補装具の交付判定などを行い、また、心身障害者(児)のためのいろいろな相談にも応じます。

ただし、内部障害の判定・電動車椅子の交付判定及び障害年金等の診断は行いません。相談等をされる方は、印鑑をご用意ください。

予約申し込みは、9月1日(土)から25日(火)までです。日時 9月26日(水) 午後1時～3時
場所 市民会館
予約申込み・問合せ 福祉事務所 福祉第二係(☎51-1151 1内線324・327)へ。

第四期ボランティアスクール

私たちの身近な問題、福祉について、みんなで話し合い、ともに考え、ともに活動していくための学習の場として第四期ボランティアスクールを開講いたします。

お気軽にご参加ください。
期間 9月6日～10月11日 毎週木曜日 午後1時30分～4時(ただし、9月27日の施設見学は午前11時50分～午後5時)

場所 福祉会館
対象 市民(男女、年齢を問いません)
定員 40人(定員になりしだい締め切ります)
参加費 無料

主催 福生市社会福祉協議会
後援 福生市・福生市教育委員会

申込み・問合せ 福祉会館内☎52-2121
福生ボランティア・コーナー

プログラム

No.	月日	内容	講師
1	9月6日(木)	開講式(自己紹介他)ボランティアの心	枝見 静 樹 氏 (富士福祉事業団理事長)
2	9月13日(木)	高齢化社会と私たち～みんなで話し合おう～	町井 淑 子 氏 (昭島市ボランティア活動推進協議会委員長)
3	9月20日(木)	わが想いを両の手に	田 中 のり子 氏 (手話通訳士)
4	9月27日(木)	【施設見学】 重度障害者通所授産施設 花の家	町田市下小山田町3160番地
5	10月4日(木)	まちづくりとボランティア	野 沢 久 人 氏 (福生市企画財政部長)
6	10月11日(木)	修了のつどい サークル活動のたのしさ	町井 淑 子 氏 (昭島市ボランティア活動推進協議会委員長)

国民健康保険税新旧比較

種別	新	旧
所得割額	100分の4.2	100分の4.0
資産割額	100分の18	100分の20
均等割額	1人について10,200円	1人について9,600円
平等割額	1世帯について2,400円	1世帯について3,000円
課税限度額	40万円	39万円

保険税は、国民健康保険を運営するための重要な財源です。国民健康保険の財源は、国や都や市からの補助金と加入者が納める保険税で運営されています。納められた保険税は、皆さんが病気やケガをしたときの医療費にあてられますが、年々増え続ける医療費に国民健康保険財政がついていけず、やむをえず今年も税率等を改正いたしました。

保険税は国民健康保険を ささえる大切な財源です

国民健康保険税の税率等を改正

福生市の国民健康 保険の状況

国民健康保険は、万一病気やケガをした時のために、加入者がお互いにお金を出し合い、助け合っていくという相互扶助を目的とした制度です。

現在、市の国民健康保険には、市民の30パーセントにあたる約1万7千人の方が加入しています。この加入者の中には、会社などを退職して加入される方が多く、ほかの医療保険制度と比べ、高齢者の加入割合が高く、これが国民健康保険財政窮迫の要因のひとつになっています。

また、高齢化の進行と医療技術の高度化で、医療費の増加が続く、国民健康保険の財政状況は非常に厳しい状況にあります。

市では、毎年一般会計から繰り入れを行い、国民健康保険特別会計の収支のバランスをはかっています。しかし、国民健康保険制度では、事業運営に必要な経費は、原則として国や都の補助金と保険税で賄うことになっており、3月の定例市議会にて、保険税率等の改正を行いました。

今回の保険税の改正にあたっては、一般会計から2億4千万円の繰り入れを行い、皆さんの負担を少しでも軽減するよう努めました。

今後とも、国や都の補助金獲得に努めていきますが、国民健康保険制度の充実と運営の安定のために、皆さんのご理解とご協力をお願いします。

国民健康保険税の納税通知書は届きましたか

平成2年度の納税通知書を送付しました。保険税の算出方法等については、同封の「納税通

知書の説明」を参照してください。

納税通知書がまだ届いていない方、また、内容に不明な点がありましたら保険係までお問い合わせください。

問合せ 保険年金課保険係(☎51-1511内線272・273)へ。

9月10日は

全国下水道促進デー

「すてきだね

きれいな川と下水道」

下水道は、美しい自然を守り、快適で住みよい、生活環境を実現するために欠かすことのできない施設です。

しかし、経済大国といわれる日本ですが、下水道の普及率は、欧米諸国と比較すると低く、今だに40パーセント台にすぎません。

全国的に下水道の整備が遅れる中で、福生市では、市民の皆さんのご理解とご協力により、昭和61年度には、下水道本管布設を100パーセント達成することができました。

これにより、市民の皆さんは、全国の市町村の中でも、いち早く下水道施設の利用ができる条件を持ったわけですが、まだ市内に水洗化されていない家屋が残っております。

早期に、水洗化工事を行い、下水道施設に要した費用を十分に生かし、効率よい運営と、快適で衛生的な生活環境にいたしましょう。

市では、全国下水道促進デー期間中(9月10日から12日)、水洗化普及促進の運動を行います。

なお、下水道についてのお問い合わせは、下水道課排水設備係(☎51-1511内線358)へ。

迷惑をかけていませんか

犬・猫の「ぶんや」鳴き声

犬や猫の飼い主の方へ



加えるおそれのない場所で、鎖などで、つないで飼いまし

◎ 犬を放して運動させることは、絶対にやめましょう。

◎ 猫については、以上のような定めはありませんが、他人に迷惑をかけないように、また、交通事故にあわなないように、目の届く範囲内で飼うように努めましょう。

迷惑の防止

◎ 公園や広場、道路などの公共の場所や他人の土地、建物などを汚したりしないよう気をつけましょう。

◎ 鳴き声や悪臭、ぶんなどで他人に迷惑をかけるないようにしましょう。

◎ 犬の散歩のときの「ぶん」は必ず片づけましょう。

相談は保健所へ

保健所では、野犬を捕獲し、また、放されている飼犬を保護、収容しています。犬や猫をどうしても飼うことができなくなり、新しい飼い主を見つけれないときは、福生保健所へ連絡してください。

その場合、手数料は有料となります。

◎ わしいことは、福生保健所(☎51-0811)または市役

第40回

ふっさ七まつり

市民の皆さんのご協力大変ありがとうございました。ふっさ七まつり 実行委員会

市道はみんなのもの 正しくきれいに使いましょう

所経済課公害係(☎51-1511内線274)へ。
なお、登録等については健康センター(☎51-1511内線365・366)へお問い合わせください。

み出していませんか。
市道上に空き缶やすいごらや汚物などを捨てたりしていませんか。

これらのものが道路上に出ていたり、散乱していると、歩行者の迷惑になるばかりか、交通事故の原因ともなり大変危険です。また美観上も好ましくありません。

安全で快適な道路環境を保持するため、お互いに道路の正しい使用を心掛けましょう。

市道管理に関するお問い合わせは、土木課管理係(☎51-1511内線332・333)へ。

身近の野草

えのころぐれ

いね科

道ばたや、畑のへりなどにこにでも生える一年草。茎の高さ20cmから50cm位にもなり、夏、犬の尾に似た穂を出します。

アキノエノコログサは穂が長く、深くおじぎをして秋風によく揺れます。

この草で猫と遊んだころがしみじみつかしく、団地住まいでは動物を飼うことのできないさびしさを思い知らされますが、共同体の生活の中ではいたし方のないことなのでしょう。

動物と子供たちがお互いに信じ合って暮らせることが情緒的にどんなに大切かと思ひ、どんどん増えてゆく集合住宅をながめて、いささか感無量の思いであります。

松山の陽射とどかぬ径を来て
狗尾草の芒踏みらく 宮柊二
猫じゃらし吾が手に持てば人
じゃらし 山口誓子

文と画 佐藤文字



市の業務は第2・第4土曜日がお休みです

8月25日(土)・9月8日(土)・9月22日(土)



第21回市民総合体育大会
 市制20周年記念
 総合開会式 9月2日(日) 午前9時

陸上競技
 所 多摩川堤防コース ▽対象 市民 ▽申込期限 9月14日(金) ▽主管 陸上競技協会

バスケット
 所 市営競技場 ▽競技種目 男子・女子・少年・少女・中学生・高校生・社会人 ▽申込期限 9月14日(金) ▽主管 バスケットボール連盟

硬式庭球
 ▽日時 9月16日(日) 午前8時30分 ※雨天の場合23日(日) ▽場所 福東テニスコート ▽競技方法 トーナメントによる 一般男・女ダブルス ▽申込方法 往復ハガキにペアーの住所、氏名、電話番号を記入のうえ8月31日(金)までに〒197福生市北田園2-9-1教育委員会社会教育課社会体育係へ申し込んでください。 ▽主管 硬式庭球協会

空手道
 ▽日時 9月9日(日) 正午 ▽場所 市民体育館主競技場 ▽競技方法 小学生型・組手の部、中学生型・組手の部 ▽申込期限 9月1日(土) ▽主管 空手道連盟

早朝軟式野球
 ▽日時 9月18日(火) 10月27日(土) 日曜日、祝日を除く 平日、午前5時45分開始 ▽競技方法 トーナメント ▽参加資格 市内在住、在勤、在学(高校生以上)のチームで午前5時45分から7時20分まで試合ができること ▽申込方法 9月10日(月)までに松下(☎51-0676)へ。 ※代表者会議 9月13日(木) 午後8時 市民体育館第一会議室 ▽主管 早朝軟式野球連盟

ソフトボール
 ▽日時 9月10日(祝) 午前9時 ▽場所 市民体育館主競技場他 ▽競技方法 トーナメントによる ○一般男・女の部 ○家庭婦人の部 ○小学生の部 ○中学生の部 ▽申込期限 9月23日(日) ▽主管 バレーボール連盟

早朝マラソン
 (3Km) ▽日時 10月10日(祝) 集合午前6時30分 市民体育館前 ▽場所 多摩川堤防コース ▽対象 市民 ▽申込期限 9月14日(金) ▽主管 陸上競技協会

少年軟式野球
 ▽日時 9月9日(日) 10月10日(祝) までの毎週日曜日・祝日 ▽場所 南公園グラウンド ▽競技方法 トーナメント ▽申込期限 8月31日(金) ▽主管 少年軟式野球連盟

水泳
 ▽日時 9月9日(日) 午前8時30分 ※小雨決行 ▽場所 市営プール ▽参加資格 小学4年生以上 ▽申込期限 9月3日(月) ▽主管 教育委員会

水泳競技種目

種目	性別	自由形	平泳	背泳	リレー
小学4年生	男・女	25m	25m		
"5年生	男・女	25m	25m	25m	25m×4人
"6年生	男・女	50m	50m	25m	25m×4人
中学生	男・女	50m	50m	25m	25m×4人
青年の部(25歳以下)	男・女	50m	50m	50m	
青年の部(26歳以上)	男	50m	50m	50m	
	女	25m	25m	25m	
一般の部(35歳以上)	男	50m	50m	50m	
	女	25m	25m	25m	
一般の部(40歳以上)	男	50m	50m	50m	
	女	25m	25m	25m	
一般の部(50歳以上)	男・女	25m	25m	25m	
自由参加					50m×4人

☆ 1人2種目まで出場できます。(リレーは除きます。)

ソフトボール
 ▽日時 10月10日(祝) 午前9時 ▽場所 市民体育館主競技場他 ▽競技方法 トーナメントによる ○一般男・女の部 ○家庭婦人の部 ○小学生の部 ○中学生の部 ▽申込期限 9月23日(日) ▽主管 バレーボール連盟

市民ゴルフ大会のお知らせ
 ▽期日 10月15日(月) ▽場所 昭和の森ゴルフコース ▽参加資格 市内在住、在勤者でオフィシャルハンデまたはプライベートハンデ40以内の方 ▽募集人員 200人(先着) ▽競技費用 18,000円(プレー費15,000円、パーティー費、賞品代等3,000円) ▽申込期間 9月3日(月) 20日(木) ※定員になりしだい締め切ります。 ▽申込み 競技費用18,000円を添えて直接市民体育館内社会教育課社会体育係(☎52-5511)へ。

市民ゴルフ大会のお知らせ
 8,000円(プレー費15,000円、パーティー費、賞品代等3,000円) ▽申込期間 9月3日(月) 20日(木) ※定員になりしだい締め切ります。 ▽申込み 競技費用18,000円を添えて直接市民体育館内社会教育課社会体育係(☎52-5511)へ。

市民ゴルフ大会のお知らせ
 8,000円(プレー費15,000円、パーティー費、賞品代等3,000円) ▽申込期間 9月3日(月) 20日(木) ※定員になりしだい締め切ります。 ▽申込み 競技費用18,000円を添えて直接市民体育館内社会教育課社会体育係(☎52-5511)へ。

ソフトボール
 ▽日時 10月10日(祝) 午前9時 ▽場所 市民体育館主競技場他 ▽競技方法 トーナメントによる ○一般男・女の部 ○家庭婦人の部 ○小学生の部 ○中学生の部 ▽申込期限 9月23日(日) ▽主管 バレーボール連盟

ソフトボール
 ▽日時 10月10日(祝) 午前9時 ▽場所 市民体育館主競技場他 ▽競技方法 トーナメントによる ○一般男・女の部 ○家庭婦人の部 ○小学生の部 ○中学生の部 ▽申込期限 9月23日(日) ▽主管 バレーボール連盟

ソフトボール
 ▽日時 10月10日(祝) 午前9時 ▽場所 市民体育館主競技場他 ▽競技方法 トーナメントによる ○一般男・女の部 ○家庭婦人の部 ○小学生の部 ○中学生の部 ▽申込期限 9月23日(日) ▽主管 バレーボール連盟

ソフトボール
 ▽日時 10月10日(祝) 午前9時 ▽場所 市民体育館主競技場他 ▽競技方法 トーナメントによる ○一般男・女の部 ○家庭婦人の部 ○小学生の部 ○中学生の部 ▽申込期限 9月23日(日) ▽主管 バレーボール連盟

ソフトボール
 ▽日時 10月10日(祝) 午前9時 ▽場所 市民体育館主競技場他 ▽競技方法 トーナメントによる ○一般男・女の部 ○家庭婦人の部 ○小学生の部 ○中学生の部 ▽申込期限 9月23日(日) ▽主管 バレーボール連盟

ソフトボール
 ▽日時 10月10日(祝) 午前9時 ▽場所 市民体育館主競技場他 ▽競技方法 トーナメントによる ○一般男・女の部 ○家庭婦人の部 ○小学生の部 ○中学生の部 ▽申込期限 9月23日(日) ▽主管 バレーボール連盟

ソフトボール
 ▽日時 10月10日(祝) 午前9時 ▽場所 市民体育館主競技場他 ▽競技方法 トーナメントによる ○一般男・女の部 ○家庭婦人の部 ○小学生の部 ○中学生の部 ▽申込期限 9月23日(日) ▽主管 バレーボール連盟

ソフトボール
 ▽日時 10月10日(祝) 午前9時 ▽場所 市民体育館主競技場他 ▽競技方法 トーナメントによる ○一般男・女の部 ○家庭婦人の部 ○小学生の部 ○中学生の部 ▽申込期限 9月23日(日) ▽主管 バレーボール連盟

ソフトボール
 ▽日時 10月10日(祝) 午前9時 ▽場所 市民体育館主競技場他 ▽競技方法 トーナメントによる ○一般男・女の部 ○家庭婦人の部 ○小学生の部 ○中学生の部 ▽申込期限 9月23日(日) ▽主管 バレーボール連盟

ソフトボール
 ▽日時 10月10日(祝) 午前9時 ▽場所 市民体育館主競技場他 ▽競技方法 トーナメントによる ○一般男・女の部 ○家庭婦人の部 ○小学生の部 ○中学生の部 ▽申込期限 9月23日(日) ▽主管 バレーボール連盟

ソフトボール
 ▽日時 10月10日(祝) 午前9時 ▽場所 市民体育館主競技場他 ▽競技方法 トーナメントによる ○一般男・女の部 ○家庭婦人の部 ○小学生の部 ○中学生の部 ▽申込期限 9月23日(日) ▽主管 バレーボール連盟

ソフトボール
 ▽日時 10月10日(祝) 午前9時 ▽場所 市民体育館主競技場他 ▽競技方法 トーナメントによる ○一般男・女の部 ○家庭婦人の部 ○小学生の部 ○中学生の部 ▽申込期限 9月23日(日) ▽主管 バレーボール連盟

ソフトボール
 ▽日時 10月10日(祝) 午前9時 ▽場所 市民体育館主競技場他 ▽競技方法 トーナメントによる ○一般男・女の部 ○家庭婦人の部 ○小学生の部 ○中学生の部 ▽申込期限 9月23日(日) ▽主管 バレーボール連盟

ソフトボール
 ▽日時 10月10日(祝) 午前9時 ▽場所 市民体育館主競技場他 ▽競技方法 トーナメントによる ○一般男・女の部 ○家庭婦人の部 ○小学生の部 ○中学生の部 ▽申込期限 9月23日(日) ▽主管 バレーボール連盟

市制20周年記念
 NHK共催
福生スポーツデー
 参加者募集
 開催日 9月2日(日)

① バスケット ボール教室
 対象 小学5年生以上の市民
 場所 市民体育館 時間 午後12時30分～1時30分 講師 マツオト東京監督沢田司及び選手

② カヌー教室
 対象 中学生以上(先着60人)
 場所 市営プール 時間 午後1時～4時 講師 八王子ワンダーリングカヌークラブ員

③ サッカー教室
 対象 小学5～6年生(80人)
 場所 多摩川中央公園(でっかい広場) 時間 午後1時30分～3時30分 講師 全日空顧問加茂周、他4名

④ ジョギング教室
 対象 一般市民 場所 多摩川中央公園 時間 午後1時30分～3時30分 講師 日本陸連委員 伊藤宏(静岡大助教授) 他1名

⑤ グラウンドゴルフ大会
 種別 小学生の部、中学生の部、一般男子の部、一般女子の部 場所 多摩川中央公園(のびのび広場) 時間 午後1時～3時30分 表彰 各部とも1位～3位(その他各種表彰あり) ▽申込み 8月31日(金)までに市民体育館内社会教育課社会体育係(☎52-5511)へ。

市制20周年記念事業
 日米親善
 バスケットボール試合
 日時 9月2日(日) 午前10時30分(総合体育大会開会式終了後)
 場所 市民体育館
 内容 マツオト東京対横田リーグス
 ※日本リーグ一部で活躍中のマツオト東京チームに対し、長身を生かし、スピードで迫る横田リーグスとの親善試合。迫力ある熱戦が期待されます。

8月の交通キャンペーン

シートベルト着用の徹底

防げる。
★衝突事故や転落事故などの場合、車の外に投げ出されるのを防げる。
★転落事故や横転事故などの際、車内でふりまわされるのを防げる。
★転落事故や横転事故などの際、車内でふりまわされるのを防げる。
★転落事故や横転事故などの際、車内でふりまわされるのを防げる。
★転落事故や横転事故などの際、車内でふりまわされるのを防げる。

事故の予防効果

シートベルトを正しく着用することによって
★気持ち引かされると同時にゆとりある運転ができる。
★常に正しい運転姿勢が保たれ視野が広くなり安全運転ができる。
★身体がしっかり固定され安定した運転ができるため、疲労が少なくなる。
★事故の予防効果があります。シートベルト着用は自分自身のためです。運転する人はもちろん、同乗者にも必ずシートベルトを締めさせ、安全運転を心掛けましょう。

事故発生時の被害の軽減

シートベルトを正しく着用することによって
★衝突の時にハンドルなどで胸を打ったり、フロントガラスに頭をぶついたりする二次衝突を軽減します。

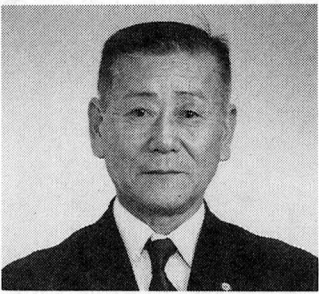
寿市民ひろば

(市制20周年記念事業)

寿講演会 II

日時 8月24日(金) 午前10時～正午
場所 市民会館小ホール
◎この講演会は、どなたでも入場できます。
内容 高齢者福祉の現状と課題
講師 川辺進氏(元老人ホーム生活指導員)

※福生市在住で、現在保護司としてその任にあたっておられます。



▲川辺進氏

また、シルバー人材センターや社会を明るくする運動等にかかわりを持たれ、とりわけ地域の青少年育成活動に尽力されています。

◎安全を ヘルトに託す 行き帰り
◎シートベルト 車社会の身だしなみ

問合せ 公民館(☎52-1171)へ。

市の業務は第2・第4土曜日が休みです

河川清掃 ご協力ありがとうございました



7月22日(日)に行われた多摩川河川清掃に、今年も多くの方の皆さんに参加いただき、大変きれいな川になりました。
各町会・自治会・ボイスアウト・ガールスカウトや青年学級「にじのはらっぱ」の方々の協力に対し、心から厚くお礼申し上げます。

天王ばやしをやりませんか

江戸時代から伝えられてきた『福生天王ばやし』が復活して9年目。市勢映画に出ているあの元気に笛を吹く子供たちの眼の輝き、ごらんになりましたか。
このおはやしは夏祭りばかりでなく、七夕まつり、秋祭り、文化祭、そして東京都ふるさとまつり(昭和記念公園)などに出演しております。
笛や大鼓に興味のある方、子供さん方、奥さん方、このおはやしの仲間に入りませんか。
練習日 毎月第2・4土曜日 午後3時～5時
場所 福生神明社舞台
※笛・祭り半天等はお貸しします。
申込み 当日会場または福生天王ばやし保存会長 橋本(☎51-4534)へ。

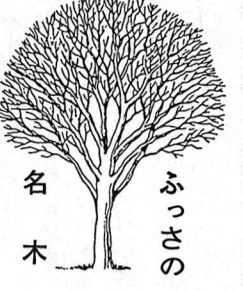
郷土資料室だより

講座のお知らせ

7月1日、市制20周年を記念して福生市の鳥が制定されました。そこで、郷土資料室でもこれを機会に、より皆さんに鳥に親しんでいただくことと、バードカービング教室を開講することになりました。
バードカービングとは、鳥の生態彫刻ともいえるもので、生きたままの姿を正確に再現する点が一般の彫刻と異なります。
この教室では市の鳥に決定したシジュウカラの他、カワセミ、キセキレイの三種のなかから好きな鳥を一つ、全8回の講座時間内で完成させる予定です。
初心者の方が対象で、専門家の講師が丁寧に指導いたしますので、お気軽にご参加ください。
日時 9月22日・29日・10月6日・13日・20日・27日・11月17日・24日 いずれも土曜日 午後1時30分～4時30分 全8回

展示のお知らせ

ポタニカルアート展4 樹々に躍る妖精
春の陽光を浴びて咲き誇る桜の花、梅雨空の下で水滴をまとう紫陽花の花、野を渡る秋風に揺れる萩の花。毎年、何十年、あるいは何百年もの間ひとところに立ち、毎年同じ季節に咲くそれぞれの樹の花は、その一生のうちどれだけの人々の心を和ませてきたのでしょうか。
今回のポタニカルアート展では、これら身近に見られる樹の花を特集します。
日本ならではの自然の恵みといえる、春の桜や夏の狭竹桃、秋の金木犀や冬の山茶花など、春夏秋冬それぞれを彩るものから、巨体に似合わず目立たぬ花を付ける樺や、真っ赤な実と対象的な白く可愛い花を咲かせる南天などのなじみの少ないものまで、約八十点の花の肖像画に囲まれ、樹々との語りをお楽しみください。
展示期間 9月12日～10月14日
展示資料 ツバキ、マンサク、サトザクラ、ボケ、エゴノキ、クチナシ、ザクロ 他約80点



ふっさの木

宮本橋のコナラ
所在地 福生1181 玉川上水宮本橋脇
樹高・幹回り(目通り) 17・5m/230cm
加美緑地の遊歩道を玉川上水に沿って下ると、やがて宮本橋に至ります。うっそうとした雑木林はここで終わりますが、この木立ちの最後を飾るように橋のたもとに立つのが、今回紹介するコナラです。
コナラという樹木は、琉球諸島を除く日本全土及び朝鮮半島に自生する落葉高木で、高さが15m以上、まれには30mに達することがあります。雑木の代表格ともいえる樹木で、ひと昔前まではありふれた樹木の一つでしたが、土地利用の盛んな今となっては雑木林は真っ先にその的となり、コナラもそれに伴って少なくなりました。そうしますと、緑の存在が環境の良し悪しを決める重要な要件となった現在となっては、もはやコナラやその他の樹木も雑木と軽々しく呼べなくなってきました。市内でも15mを超えるコナラは珍しく、その中でもこの木は最大級のものでした。

樹肌の痛みが少し目立ちますが、葉の茂りは良好で、枝も上水の水面を覆うように張り出し、今の季節は涼しげな眺めをもたらしてくれました。
雑木林のときれる所でこのように大きな木が頑張っているのを見ると、この木が懸命に抵抗しているようで、少し複雑な気持ちになります。雑木林が減り続けるのは残念ながざりですが、せめてこの木をはじめ残されたものだけでも大事にしたいものです。



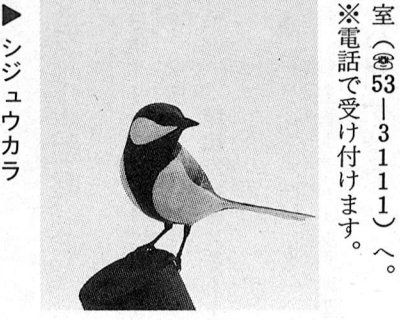
コナラ

が、鵜漁を行う鵜匠は福生村ほか中流域の村々、秋川流域の村々から動員されてきました。
この御成り鵜漁にあたっては、鵜匠の動員や鵜の確保、様々な漁具の準備に、幕府役人の命をうけた世話役の新井村(日野市)から指示が出されます。
天保三年の内府様(後の十二代将軍家慶)川狩り御成りでは八月九日に、各村にいる鵜の数と漁師の名前を調べて報告せよとの文書が出されています。そして、同月十七日には多摩川川筋の村々に対して、通船、筏の差し止めが命令されています。
将軍川狩りが無事終了すると動員された鵜漁師には、一人あたり米一升が支払われました。

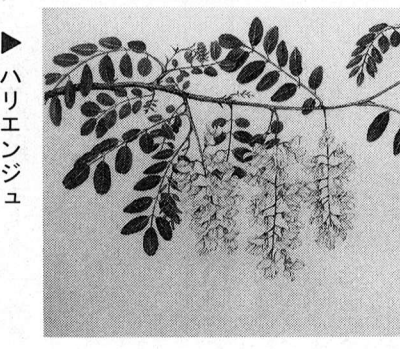


ふっさの鳥

天保三年(一八三二)八月九日将軍の多摩川川狩御成りに際し福生村の鵜漁師名簿を提出する



シジュウカラ



ハリエンジュ

第4回ふっさ子ども夏まつり



夏だ！まつりだ！ワッショイ
ワッショイ、ふっさ子ども夏まつりが始まるよ、かき氷・ま
とあて・おりぞめ・その他……
お店やさんもいっぱい出るよ、
さあさあみんな よっといで！
日時・内容 8月25日(土)
「おみこしワッショイ」
午後3時～3時30分
「手づくりのお店開店」
午後3時45分～6時

※お店で買物をした人は、1
50円程度のお金を持って来て
ください。ただし品物が売り切
れしだい終了します。
場所 田園会館
問合せ 田園会館(☎52-31
33)へ。
※当日は、雨が降っても行いま
す。また、遊具の使用はできま
せん。

夏休み

おもしろ実験室

図書館の理科の本のなかから
塩や砂糖など身近な材料で
きる、楽しい実験を紹介します。
日程及び場所
・8月23日(木) わかたけ分館
(☎51-0083)
・8月24日(金) わかざり分館
(☎52-7421)

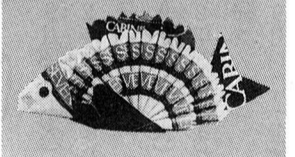
夏休み工作教室
動物組み木を
つくる

一枚の板を使って、動物の形
を電動糸ノコで切りぬき、パズ
ルを作ってみよう。
もちろん、デザインは君のオ
リジナルだ！ どんなものがで
きるかな？
日時 8月29日(水)・30日(木)
午前10時～午後4時(昼食は各
自で用意)
場所 公民館第3集会室
対象 小学生以上
定員 先着15人

第21回 やじきた
ハイキング

費用 材料費500円程度
用意するもの 筆記用具・定規
申込み・問合せ 8月20日(月)
から公民館(☎52-1711)
へ。
山には秋の気配が感じられま
す。ハイキングシーズンの到来
です。足ならしに一汗かきま
せんか。
日時 9月10日(月) 午前8時
30分 公民館集合
場所 東海道自然遊歩道(箱根)
定員 先着25人
費用 交通費約800円
申込み 8月23日(木) 午前9
時から公民館へ。電話での受
け付けは行いません。
※ 服装は履き慣れた運動靴に
長ソデ、長ズボン、荷物はリュ
ックサックに。雨具の用意もお
忘れなく。雨天の場合、中止等
のお問い合わせは当日午前8時
から公民館(☎52-1711)
へ。

ペーパー
クラフト教室



たばこの空箱を利用して「コ
イ」を作ります。どなたにも手
軽に作れますので、お誘い合わ
せのうえお出かけください。な
お、材料等は用意いたします。
日時 9月17日(月) 午後1時
30分
場所 扶桑会館(消防署裏)

市制20周年記念事業
松竹大鼓舞伎
特別公演

費用 無料
主催 福生市たばこ税増収対策
協議会
申込み 9月13日(木) までに
税務課庶務係(☎51-151
1内線222)へ。
▽日時 9月3日(月) 午後2
時開演 ▽入場料 全席指定S
席3,000円 A席2,000
0円 B席1,000円(S席
は完売 残席わずからお早めに)
▽会場 22公演がありました。
今回の公演では、日本人のパ
レリーナも一緒に出演するバレ
エを通じての国際親善も行われ
ました。
この公演に出演するため厳し
い選考を通った日本人パレリー
ナの中に熊川在住の江口紅葉さ
ん(都立昭和高校2年)がいます。
江口さんは4歳の時にテレビ
でバレエを見て教室に通いはじ
め、現在まで12年間練習を続け
ています。また、今年の3月には
ソビエトのモスクワに行っ
てレッスンを受け、技術を磨き、
その成果が実り、今回の出演に
なりました。
公演は、7月26日と27日に上
野文化会館、7月31日は新宿文
化センターで行われました。そ
の中で、L・ミンクス作曲「パ
キータ」、L・ドリーフ作曲「コ
ツペリア」よりヴァリア
シオン「仕事」を演じま
した。
今回のバレエ公演を通
じて国際交流も深めてい
る江口さんは「将来はプ
ロのパレエダンサーを目
指し、毎日練習に励んで
います」と語っていま
した。

市民文化教室

茶道コース

▽日時 9月3日(月) 午前10
時～正午 以後毎週月曜日 全
10回 ▽場所 公民館第6・7
集会室 ▽対象 市内在住、在
勤、在学の初心者 ▽内容 表
千家茶道の初歩 ▽定員 25人
▽費用 3千円(茶・菓子代)

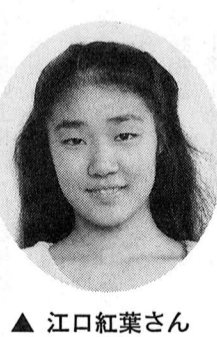
書道コース

▽日時 9月6日 午前10時～
正午 以後毎週木曜日 全10回
▽場所 公民館第5集会室 ▽
対象 市内在住、在勤、在学の
初心者 ▽定員 40人 ▽持ち
物 書道用具一式(初回より)
◆申込み 8月20日(月) 午前
9時から公民館(☎52-171
1)へ。



三中野球部が西多摩で初の
フェアプレー賞を受賞

7月10日、二中野球部(部員
29人)に東京都中学校体育連盟
西多摩支部からフェアプレー賞
が贈られました。
勝敗のみを問題にしないで、
ルールを守り、お互いを尊重し
て大会に参加し、すばらしいフ
ァイトとさわやかなマナーで多
くの人の感動を与えたことが受
賞した理由です。
野球部の先生は「試合の会場
校になった時など、部員たちは
朝から晩まで自分たちの試合が
なくても自主的に会場の準備や
整理をしていました」と、また3
年生のキャプテンは「みんなが



▲ 江口紅葉さん

世界的にもトップのパレエ団
として知られるソビエト・ポリ
シヨイバレエ学校の日本公演
(後援 外務省・文化庁ほか)が
7月8日から8月7日まで全国



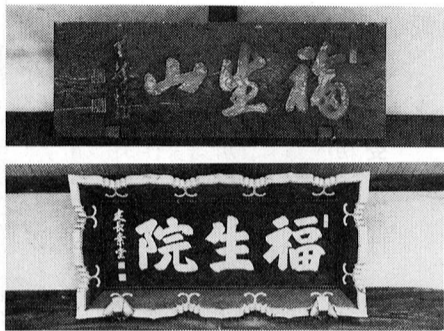
今回のバレエ公演を通
じて国際交流も深めてい
る江口さんは「将来はプ
ロのパレエダンサーを目
指し、毎日練習に励んで
います」と語っていま
した。



市史中世調査員
遠藤 廣昭

福生山清岩院と
玉応山福生院

寺院には一般に山号・院号
・寺号のあることを御存じの
方は多いことと思います。た
とえば五日市町の大悲願寺は
金色山吉祥院大悲願寺が正式
名称です。これらの号が命名
される経緯については多数の
パターンがあって、現在のと
ころ決定的な研究成果がない
のが現状です。しかし、山号
には寺院の所在する土地の地
名が付される例、また寺(院)
号には、寺院を開くにあたっ
て経済的援助をした開基の法
号が寺号になっている例など



(上：清岩院 下：福生院)

今一度見回してみると、福生山
清岩院と玉応山福生院という山
号・院号に「福生」を冠した寺
院のあることに気づかれると思
います。

福生山清岩院は、開創年代
は明確ではありませんが、開
山が心源希徹という禅僧で、
応永一〇年(一四〇三)に没し
ています。少くともそれ
以前に開かれたと考えられ、
寺院としての開創では市内で
は初期の段階に位置づけられ
ることができそうです。また、河岸段
丘を背後にひかえ、前面に谷
戸田を望むという立地条件は
開創の古さを感じさせる寺院
です。玉応山福生院は、開山
が月堂宗秋という禅僧で、文
安二年(一四四五)没です。
で、月堂の没年から推し測れ
ば、清岩院に次ぐ古さの寺院
といえるでしょう。
この二か寺がいつのころか
ら「福生」を冠するようにな
ったかは現在のところ明らか
ではありませんが、「福生」
という地名について考えるに
おいても一つの手掛かりとな
るのではないのでしょうか。

福生市史編さん室 ②

9月の休日診療所

今月の休日診療所の開設日及び開設場所(開設医療機関)は、次のとおりです。

■内科・小児科(昼間)診療所

- ▽開設日 毎休日
- ▽開設場所 健康センター
- ☎52-0099
- ▽診療時間 午前9時～正午 午後1時～5時

■内科・小児科(深夜)診療所

- ▽開設日 毎休日
- ▽開設場所 羽村町平日夜間急患センター
- 羽村町緑ヶ丘5-1-2
- ☎55-9999
- ▽診療時間 羽村町役場裏側 午後5時～10時

■歯科休日診療所

- ▽開設日および開設場所
- ・9月2日(日)井上歯科医院
- 所在 五日市町
- ☎95-1327

- ・9月9日(日)高取歯科医院
- 所在 五日市町
- ☎96-0048

- ・9月15日(祝)岩永歯科医院
- 所在 瑞穂町
- ☎56-1123

- ・9月16日(日)島田歯科医院
- 所在 福生市
- ☎52-3084

- ・9月23日(日)瀬沼歯科医院
- 所在 秋川市
- ☎58-0616

- ・9月24日(振)松永歯科医院
- 所在 福生市
- ☎52-7122

- ・9月30日(日)大塚歯科医院
- 所在 秋川市
- ☎59-6328

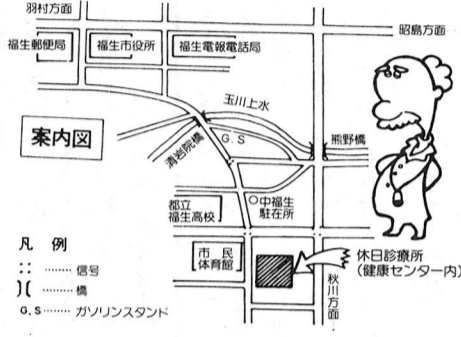
- ▽診療時間 午前9時～正午 午後1時～5時
- ※医療機関が変更する場合がありますので受診の際は、ご確認ください。

年に一度は健康診査を受けましょう

市民の皆さんの健康保持・増進を図るため、基本健康診査を実施します。定期検診を受けて、病気の早期発見、治療に努め、自分自身の健康を守りましょう。

- ▽実施期間 9月1日(土)～10月31日(水)
- ▽対象者 市内在住の35歳以上の方(4月1日現在)
- ※8月下旬に、郵便で通知します。

- ▽実施医療機関 市内指定医療機関に、基本健康診査のお知らせ兼受診券と健康保険証・老人医療証を持参して直接受診してください。
- ※なお、診査の結果、治療が必要になる場合は、一部負担があります。

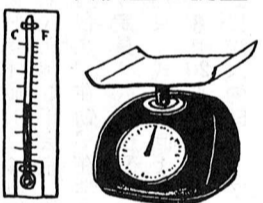


▶ヒマワリ(熊川体育館庭)



無理のない姿勢、適度な運動をすること(ただし、腰の筋肉だけでなく腰背筋・腹筋・大腿四頭筋・膝屈筋等)が大切です。年をとった女性に多い骨粗鬆症はカルシウムの摂取、日光浴、適度の運動が骨を作る刺激となり予防できます。また、肥満も腰痛の敵です。太っていると重心の位置は体の前方に片寄り、腰が前にそった形で体を支えることになり、太っているだけで脊椎や椎間関節に相当な重さを、常に持っている状態を強いられることになり腰痛の原因になります。

家庭用計量器の無料検査と調整



家庭用計量器は、すでに生活の中に定着していますが、最近では特に、日常の健康管理のうえからも重要視されてきています。そのため、計量器も正確で信頼性のあるものでなければなりません。

- ▽実施期間 9月26日(日)午前10時～午後3時30分
- ▽場所 福生団地集会所
- ▽対象計量器 体温計・寒暖計・ヘルスメーター・キッチンスケール・ペニスケールなどの家庭用計量器
- ▽実施機関 東京都計量協会
- ▽問合せ 経済課商工係(☎51-1511内線276)へ。

国民年金の加入者はこんなとき年金が受けられます

国民年金では、加入者がお年寄りになったときに受けられる「老齢基礎年金」のほか、次のような年金が受けられます。

- ◇障害基礎年金：日常生活に著しく支障のある障害者になったとき
- ◇遺族基礎年金：国民年金に加入中の夫を亡くした妻が18歳未満の子(障害のある子は20歳未満)と一緒に生活しているときなど
- ◇寡婦年金：第一号被保険者(自営業者など)の期間だけで老齢基礎年金を受けずに亡くなったとき、結婚期間が10年以上ある妻が60歳から65歳まで受けられます。

9月の無料相談



- 法律相談 9月7日(金)・12日(水)・19日(水)・26日(水)
- 午前10時～午後3時(1人30分)
- ・予約制先着8人。相談日の6日前から電話で受け付けます。
- ☎51-1511内線218
- 人権の上相談・行政相談 9月5日(水)
- 午後1時～4時
- 交通事故相談 9月20日(木)
- 午後1時～4時
- 税務相談 9月21日(金)
- 午後1時～4時
- パートタイム相談 毎週火曜日
- 午後1時～4時
- 登記相談 9月6日(木)
- 午後1時～4時
- 少年相談 9月14日(金)・28日(金)
- 午前9時～午後5時
- 予約制、当日午後4時までに市民相談室(☎51-1511内線217)へ。相談日以外には警視庁立川少年センター(☎22-6938)へ。
- ※いずれの相談も、市役所1階市民相談室です。

- 年金相談 毎日午前8時30分～午後5時(第2・第4土曜日、土曜日の午後、日曜日、祝日を除く)
- 場所 保険年金課年金係窓口
- 心配ごと相談 毎週水曜日
- 午後1時～4時
- 場所 福祉会館
- 心身障害者相談 9月19日(水)
- 午後1時～4時
- 場所 福祉事務所
- 児童相談 毎週月曜日
- 午前9時～正午
- 場所 福祉事務所
- 教育相談 毎週月～金曜日
- 午前9時～午後4時
- 土曜日 午前9時～正午
- (第2・第4土曜日を除く)
- 場所 市民体育館相談室
- ☎52-5512
- 直通☎51-7700
- 緑の相談 9月13日(木)
- 午後2時～4時
- 場所 市民相談室
- ※電話でも受け付けます。
- ☎51-1511内線217
- 市民相談 毎日午前8時30分～午後5時(第2・第4土曜日、土曜日の午後、日曜日、祝日を除く)
- 場所 市民相談係
- (☎51-1511内線218)

9月の母子衛生行事



- 3か月児健診 9月18日(火)
- 該当児 平成2年5月生まれのお子さん
- 6か月児健診 9月11日(火)
- 該当児 平成2年3月生まれのお子さん
- 9か月児健診 9月14日(金)

1歳6か月児健診 9月26日(水)

- 該当児 平成元年12月生まれのお子さん
- 1歳6か月児健診 9月26日(水)
- 該当児 平成元年2月生まれのお子さん
- 3歳児健診 9月4日(火)
- 該当児 昭和62年8月生まれのお子さん
- 受付場所・時間
- ▽3か月児と3歳児
- ・福生保健所
- ・午後1時～2時
- ▽6・9か月児
- ・健康センター
- ▽1歳6か月児
- ・健康センター
- ・午後1時～1時35分
- ※各健診とも母子健康手帳をお忘れなく。6・9か月児健診は、受診券も必要です。
- 保育・栄養相談 9月19日(水)
- ・受付 午前9時30分～10時30分
- 場所 健康センター
- 内容 保育全般と母体保護
- 問合せ 福生保健所(☎51-0811)か健康センター(☎51-1511内線365)へ。

福生市医師会たより

腰の骨は一般に5個あり、それぞれの間に椎間板という軟骨の円板がはさまっています。この柱のすぐ後に神経が走っています。上下の骨はたがいに靭帯と呼ばれる線維の束で結びあわせられ動きすぎないようになっています。この柱を支え、かつ動かすのが筋肉の役目です。腰痛の原因は様々ですが、

腰痛と予防について

症はカルシウムの摂取、日光浴、適度の運動が骨を作る刺激となり予防できます。また、肥満も腰痛の敵です。太っていると重心の位置は体の前方に片寄り、腰が前にそった形で体を支えることになり、太っているだけで脊椎や椎間関節に相当な重さを、常に持っている状態を強いられることになり腰痛の原因になります。

- ◎体重を増やさない
- ◎背伸びして物を取ることを避ける
- ◎睡眠時は膝を軽くまげた姿勢、立つ時は両足をそろえる
- ◎女性はハイヒールをはくと腰のそりかえりが増して腰に負担がかかるので気をつけましょう。

- ◎長時間同じ姿勢をとらないようにする
- ◎中腰をなるべくしない