

発行 福生市  
〒197 東京都福生市本町5  
編集 企画財政部企画調整課  
市役所の代表電話番号  
☎ 0425-51-1511

市の人口と世帯  
(平成2年6月1日現在)  
人口 58,459人  
男 29,564人  
女 28,895人  
世帯数 22,294

▶新東京百景の一つ玉川上水新堀橋付近



# ふっさ十景

## みんなで選ぼう

## 福生のいい景色

福生市が誕生してから二十周年目を迎えます。

この間、宅地化が進み、まちのたたずまいも大きく変わってきました。都市的景観が増え、昔の風景や自然的景観が少なくなってきました。

市では、市制20周年を記念して、市内に見られる福生らしい景観を十か所選び、市民の皆さんに福生市についてもっと知ってもらい、福生市への愛着を深めていただくとともに、市のイメージアップに役立てたいと思っております。

### 福生らしい景観を

### ご推せんください

ふだん何気なく通り過ぎていくところに、昔から見慣れている場所など、改めて見つめなおして見ると美しい風景がたくさんあると思います。

自然的な景観、歴史的景観や建造物、文化的景観、公園やま

ち並み、家並み、観光的景観などよいところがありましたらぜひご推せんください。

ただし、個人、法人、団体など特定の住宅や立木などの財産は除いてください。

皆さんから推せんされた文章や写真は、5月に設置された「ふっさ十景選定審議会」で、十景を選定する際の参考にさせていただきます。

### 応募要領

#### ▽対象

美しいと眺められるもの、または思えるもので、だれでも自由に見られる場所

#### ▽募集期間

6月15日(金)～7月16日(月)まで※郵送の場合は、7月16日必着。

#### ▽応募方法

①文章や写真で提出してください。  
②文章の場合は、所定の推せん用紙、またはハガキで。

・写真の場合は、カラーでサイズは自由。下の推せん用紙を写真にはってください。

・一人何点でも応募できます。

②応募時には、住所、氏名、年齢、性別、電話番号、推せん場所、推せん理由を記入してください。

③推せん用紙の提出は、備えつけの推せん箱(後記)にお入れになるか、郵送(〒197福生市本町5番地 福生市役所企画調整課宛)してください。

▽使用権等 提出されたすべてのものの使用権等は、市に帰属するものとします。

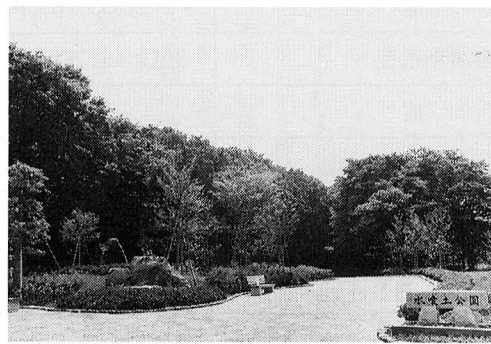
▽記念品 応募者のなかから抽選で、一〇〇名の方に記念品(テレホンカード)を差し上げます。

▽推せん用紙・推せん箱の設置場所 市役所、市民体育館、熊川体育館、市民会館・公民館、中央図書館、わかざり会館、わかたけ会館、松林会館、白梅会館、扶桑会館、かえて会館、田園会館

福生市ふっさ十景選定審議会委員が決まりました

- |      |       |
|------|-------|
| 委員長  | 大沼秀伍氏 |
| 副委員長 | 小林菊三氏 |
| 委員   | 栗原一郎氏 |
| 委員   | 坂本丁次氏 |
| 委員   | 島田宇一氏 |
| 委員   | 清水信作氏 |
| 委員   | 清水良男氏 |

- |    |        |
|----|--------|
| 委員 | 庄司初穂氏  |
| 委員 | 中川美奈子氏 |
| 委員 | 中沢潮氏   |
| 委員 | 林田武氏   |
| 委員 | 堀川實氏   |



▶みずくらいど公園

◆ふっさ十景選定に関するお問い合わせは、企画調整課広報係(☎51-1511内線214・215)へ。

## 市制20周年記念「愉快にオンステージ」公開録画観覧者募集

市制20周年記念事業として福生市とNHKの共催で「愉快にオンステージ」の公開録画を実施します。観覧ご希望の方は、お申し込みください。

日時 7月6日(金)午後6時30分開演

場所 市民会館大ホール

※入場無料

出演 ホステス山田邦子

ゲスト 渡辺徹

申込み 往復ハガキ(1枚1名)に郵便番号、住所、氏名を記入し、〒190-01NHK放送センター「愉快にオンステージ」福生市」公開係あて、6月20日(水)必着、申し込み多数の場合抽選

### 今回発行の広報から

再生紙(古紙70パーセント以上)を使用しました

あなたが推せんする候補地	場所				
	理由				
住所	氏名	年齢	性別	男・女	電話 ( )

推せん用紙  
ふっさ十景候補地  
きりと

# 平成元年度 財政公表

—ふっさ市の家計簿—

市民の皆さんに福生市の家計簿（財政状況）の内容をご理解いただくために毎年5月と11月の2回、財政公表をしています。

市の財政内容を知っていただくことは、より良いまちづくりのために極めて大切なことです。

今回は、平成元年度の市の家計簿についてお知らせします。

**歳入**  
 歳入の収入済額は、135億9,051万5千円で収入率は91.7%となっており、前年度に比べて1.1%の増加となりました。

**歳出**  
 歳出の支出済額は、122億9,689万1千円で支出率は83.0%となっており、前年度に比べて0.5%の増加となりました。

**基金**  
 基金については積立基金で、退職手当準備基金613万円、庁舎増築基金3,388万3千円、都市施設整備基金1億9,597万9千円、市営住宅等管理基金1,955万4千円、財政調整基金2,352万6千円、学校施設等整備基金5,831万1千円、国際交流基金906万1千円、土地開発基金1,021万5千円の積立てをし、平成元年度に新たに設置された、ふるさと基金に1億円の積立てを行いました。

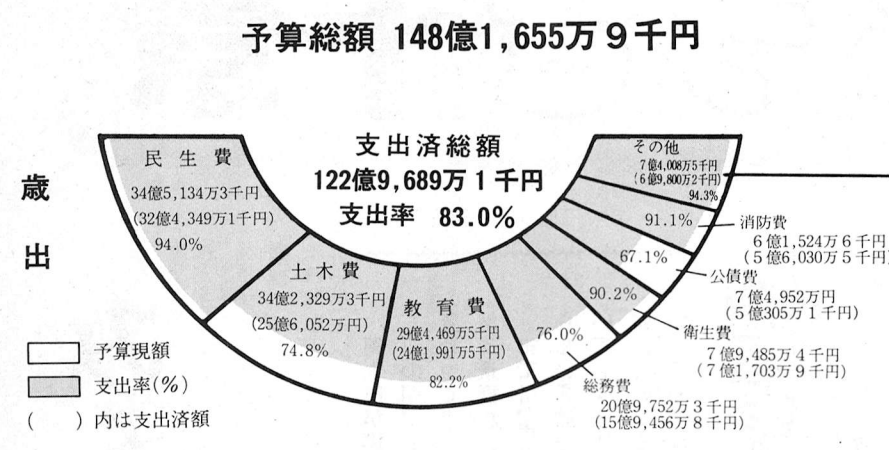
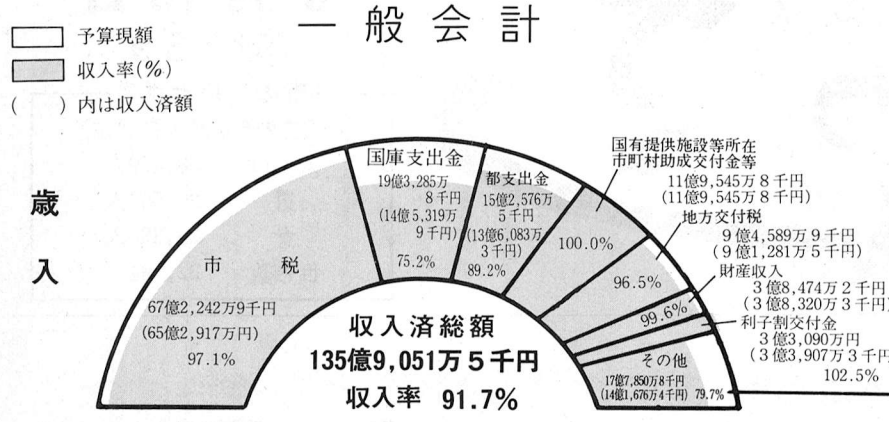
**市債**  
 市の財源の一つに市債があります。これは学校建設、下水道工事等、公共施設の建設など多額の費用がかかる事業を行うとき、市の財源だけでは不足なことを、将来にわたり施設等を利用できる、後世の市民の皆さんからも、負担をしていただくことを配慮しながら国や都並ぶ

**特別会計**  
 特別会計とは、市が特定の事業を行う場合に、その事業の収入で支出をまかない、一般会計から分離して収支経理を行う会計をいいます。国民健康保険会計、老人保健医療会計、区画整理事業会計、下水道事業会計、受託水道事業会計の五会計があります。一般会計同様各会計とも順調に運営されています。

(平成2年3月31日現在)

繰越金	2億8,844万4千円	100%
諸収入	2億7,962万8千円	86.9%
分担金及び負担金	2億1,580万6千円	89.0%
自動車取得税交付金	2億1,371万1千円	100.9%
財産収入	3億3,474万2千円	102.5%
使用料及び手数料	1億6,465万5千円	97.6%
市債	1億4,720万円	51.6%
地方譲与税	7,239万6千円	34.6%
寄附金	2,314万5千円	100%
交通安全対策特別交付金	1,172万4千円	74.2%
繰入金	5万5千円	0.5%

諸支出金	3億2,972万1千円	99.7%
議会費	2億2,920万5千円	98.3%
商工費	9,709万7千円	91.7%
農林水産業費	4,099万1千円	89.7%
労働費	98万8千円	75.9%
予備費	0円	0%



建物については、市営住宅、同集会所、れんげ作業所の新築、第五小学校の増築、第一中学校体育倉庫及び第三中学校プール施設の建替により1,613・01㎡増加となりました。

## 市有財産の状況

平成2年3月31日現在

区分	内 訳	現在高
土地	市庁舎、学校などの敷地	467,144.105㎡
建物	市庁舎、学校など（延面積）	102,802.002㎡
物品	1件30万円以上の自動車等備品	535件
基金	積立基金	
	都市施設整備基金	53億3,358万6千円
	その他	27億333万6千円
	運用基金	
	土地開発基金	3億1,461万1千円
	その他	1,700万円
	合計	83億6,853万3千円

## ＝特別会計＝

平成2年3月31日現在

区 分	予算現額	収入済額	収入率	支出済額	支出率
国民健康保険会計	21億9,251万1千円	19億5,415万2千円	89.1%	17億4,160万9千円	79.4%
老人保健医療会計	14億1,488万4千円	12億4,953万4千円	88.3%	12億400万5千円	85.1%
区画整理事業会計	10万円	10万5千円	105.0%	9万5千円	95.0%
下水道事業会計	26億2,800万円	20億5,015万円	78.0%	22億63万3千円	83.7%
受託水道事業会計	7億5,334万8千円	6億2,788万2千円	83.3%	6億842万5千円	80.8%
合計	69億8,884万3千円	58億8,182万3千円	84.2%	57億5,476万7千円	82.3%

市債の状況 (平成2年3月31日現在)

事業別	借入先別
下水道関係 95億384万6千円	大蔵省 46億3,695万4千円
社会教育関係 13億1,479万9千円	郵政省 38億3,651万9千円
義務教育関係 8億1,739万6千円	公営企業金融公庫 50億4,980万6千円
土木関係 20億9,192万7千円	市中金融機関 4億4,511万6千円
消防関係 1億3,986万7千円	東京都 3億1,171万円
その他 5億3,152万9千円	その他 1億1,925万9千円

に各金融機関などから借り入れの資金です。こうした市債の未償還金額は、平成2年3月31日現在、一般会計48億9,551万8千円、

市民1人当たりの納税済額

市民税	63,864円
固定資産税	33,599円
都市計画税	9,256円
市たばこ税	4,291円
その他	1,347円
市たばこ消費税	455円
軽自動車税	444円
電気税	441円
ガス税	7円
<b>合計</b>	<b>112,357円</b>

平成2年3月31日現在

市の業務は第2・第4土曜日がお休みです

# みんなで多摩川を きれいにしよう

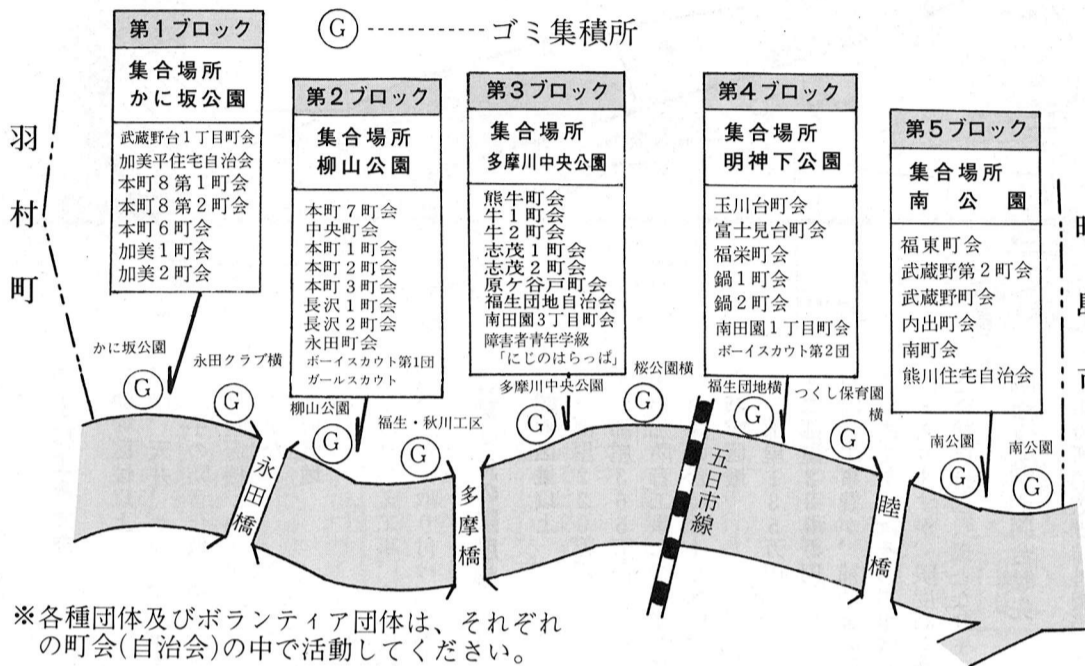
わたしたちの憩いの場「多摩川」がゴミや空きカン等で汚れています。この多摩川をきれいな川にするために毎年、多くの市民の皆さんのご参加により清掃を行っております。昭和63年度から、「河川美化月間」は「河川愛護月間」と名称が改められ、7月の第三日曜日が「河川清掃の日」に定められました。今年も次の日程で河川愛護月間の事業として多摩川河川清掃を行いますので、市民の皆さんのご参加、ご協力をお願いいたします。

## ◎実施日時

7月22日(日) 午前6時30分～8時30分(※集合午前6時30分) 小雨決行

◎問合せ 本部を市役所内に設置しておりますので、連絡事項やお問い合わせは、「多摩川河川清掃本部」(☎51-1511)へご連絡ください。

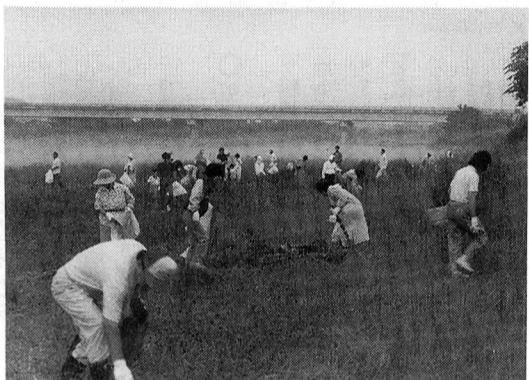
## 多摩川の清掃案内略図



※各種団体及びボランティア団体は、それぞれの町会(自治会)の中で活動してください。



▶多摩川河川清掃活動(昨年)



### ルーブル美術館名画展

複製画「落穂拾い」  
など40点展示します

市ではこのほど市立小中学校児童生徒の情操教育の一環として、ルーブル美術館所蔵のベラスケスの「王女マリア・マルガリータの肖像」、ミレールの「落穂拾い」、マネの「笛吹きの少年」、モネの「ひなげし」、ゴッホ、ルノアール等印象派画家の名作の複製画40点を購入し、各学校に展示することにしました。



その前に、市制20周年

▶マネ「笛吹きの少年」

記念行事として、次により公開展示をいたします。市民の皆さん、この機会にぜひ、ご鑑賞ください。

期日 6月30日(土)  
7月1日(日)

時間 午前9時～午後8時

場所 市民会館1階展示室

主催 福生市教育委員会(☎52-15512)

## ご利用ください 在宅福祉サービス

### ショートステイ

利用施設 秋川市菅生「ケアセンターコスモホーム」  
費用 1泊2日 2,500円  
利用期間 6泊7日を限度といたします。

### 短期間施設利用

ショートステイサービスとは、寝たきりのお年寄り等を介護している家族が病気などにより介護が困難になった場合に、老人ホームを短期間ご利用いただき、施設が介護者に代わってお世話するというものです。

### 入浴サービス

家庭で入浴することが困難なお年寄りに、特殊な入浴設備と機能を備えた老人ホームにご協力いただき、気持ち良く入浴していただくというものです。

なお、老人ホームまでの送迎は社会福祉協議会がボランティアの協力を得て行います。

### 老人ホーム

老人ホームの専門設備と機能で不便のない生活と、手厚い介護、介助で快適な生活ができます。

対象者 市内に住所を有する65歳以上のねたきり老人及び養護老人

対象者 市内に住所を有し老人福祉手当の受給者で介助なしで入浴することが困難な方、または60歳以上の方で身体に支障があり、家庭において入浴することが困難な方。

利用施設 秋川市菅生「ケアセンターコスモホーム」  
費用 一人一回 3,000円  
実施日時 毎週木曜日 午前9時～正午

### ※問合せ・申込み

福生市社会福祉協議会  
福生市牛浜163 福祉会館  
内(☎52-2121)へ。

### 日米婦人文化交流会

フレンドシップサークル  
会員募集

活動日 毎週木曜日  
場所 公民館  
対象 市内在住、在勤の婦人  
内容 各種の日米交流活動  
交流団体 横田基地将校夫人クラブ

申込み 7月5日(木) 午前11時に公民館ホール(1階)においでください。

問合せ 浜中(☎52-5775) または、宮崎(☎53-7810)へ。

## 身近の野草

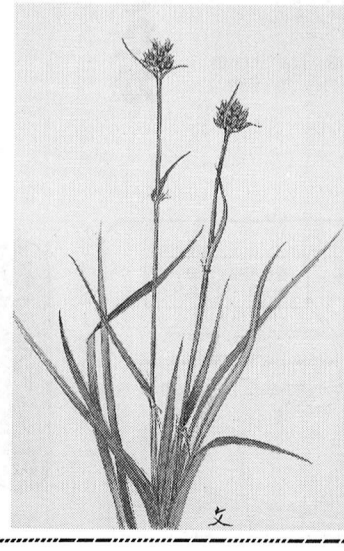
すずめのやり (24)  
いぐさ科

またスズメと言う名のついたものになりました。雀は人家の無い所には生活しないというのでいかに親しい仲間かとつくづく思うのです。

この植物もどこでも見られ土手や芝生などに大変多くありますので、地味な花ですがご紹介いたします。

イグサ科の多年草で草丈10~30cm。細い葉の間から茎がまっすぐにのび、その先に茶褐色の細かい花が集まって、頭状花序をつける様子がヤリと呼ばれたのでしょうか。

花期は4月から5月。分布は北海道・沖縄・朝鮮・中国・千島・樺太・シベリア東部・カムチャツカとありますから随分広いようです。



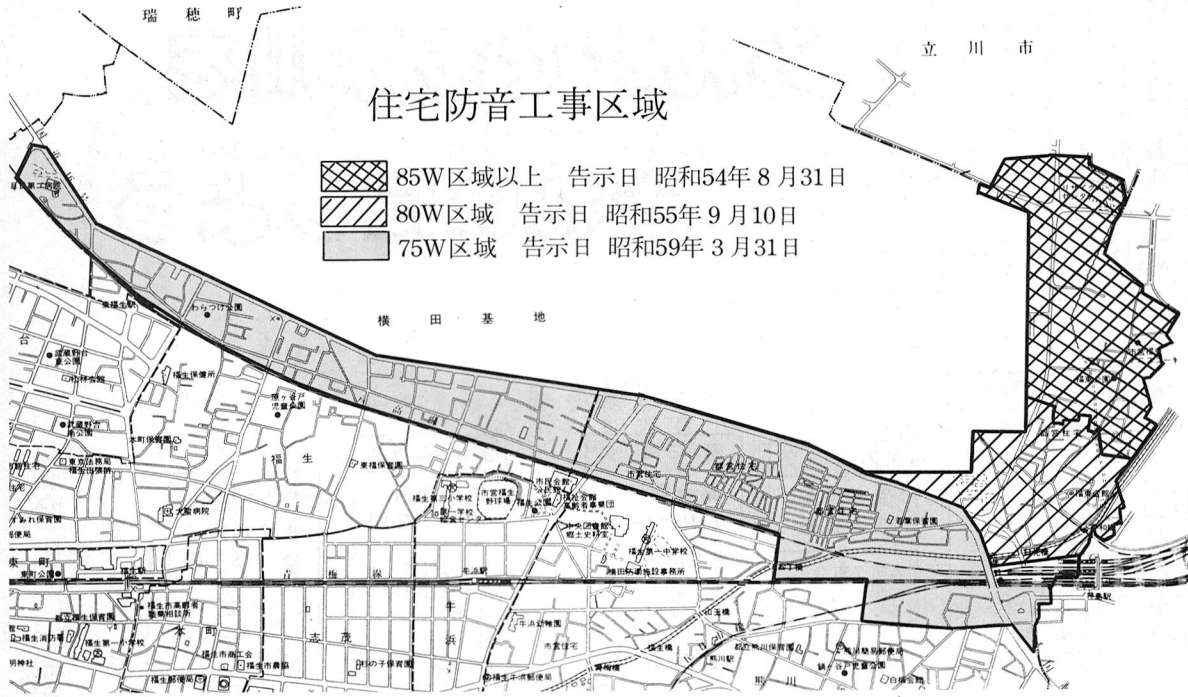
△訂正▽先月のカラスノエンドウの項で、花が葉腋に一つ咲くと書きましたが、二つあるいは三つもついているのを見かけました。観察不足をおわびいたします。

文と画 佐藤文字



国では、横田基地に離着陸する飛行機の騒音を和らげるため、昭和54年8月にWECPNL(航空機騒音の基準となる「うるささ指数」以下Wという)85以上の区域を指定し、さらに80W、75Wの区域を追加指定を行い、対象区域の拡大を図り、個人住宅の防音工事を国の補助により施工する「住宅防音工事」を行っております。

左図の区域内にお住まいの方で、防音工事を希望される方は次の内容で工事の補助を受けられますのでお申し込みください。



**○工事対象となる住宅**

それぞれの指定区域で、告示日に所在する自己所有の家屋または借家で、人の居住している住宅。

**○工事ができる部屋数**

▽新規防音工事  
・4人以下の世帯は一部屋  
・5人以上の世帯は二部屋

**▽追加防音工事**

80W区域以上の区域で、昭和63年3月末までに新規防音工事を実施した住宅については他の部屋についても家族数により工事ができます。

**○主な工事内容**

▽80W区域以上  
壁、天井、サッシ、ふすま、障子の防音化取り替え工事。冷暖房機、換気扇の取り付け工事など

▽75W区域  
サッシ、ふすま、障子の防音化取り替え工事。冷暖房機、換気扇の取り付け工事など。

**○補助金の限度額**

▽80W区域以上  
・一部屋220万円  
・二部屋365万円

追加防音工事につきましてはお問い合わせください。

▽75W区域  
・一部屋135万円  
・二部屋220万円

**◆申込み・問合せ先**

▽市役所秘書課渉外担当  
(☎51-1511内線243)

▽横田防衛施設事務所  
所在 福生市熊川864番地

**▽(財)防衛施設周辺整備協会**

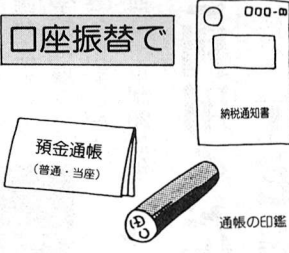
東京支所  
所在 福生市牛浜92番地6  
牛浜岩田ビル内  
(☎52-6061)

※申し込み用紙等は各申し込み先に用意してあります。

また、昨年度から始まりました、①住宅防音工事を実施済みの住宅にお住まいの方で、生活保護を受けられている世帯に対しての電気料(6月分~9月分)の一部を助成する制度、②住宅防音工事を実施後10年以上経過し、設置したクーラーや換気扇等が老朽化し、故障等で使用できない機器の修理、取り替えに要する費用に対する助成制度もありませんので、前記の申し込み先にお問い合わせください。

なお、①については福祉事務所の担当ケースワーカーでも受け付けていただけますので、希望者はお申し込みください。

**市税の納付は**



市税の納付は便利な口座振替をご利用ください。

**※申し込み方法**

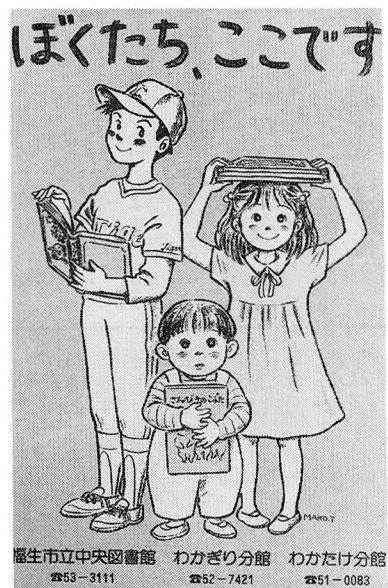
申込手続は、納税通知書、預金通帳、預金通帳に使用している印鑑をお持ちになって市内の金融機関(郵便局は除く)窓口へお申し込みください。

市税の納税通知書はすべて金融機関で保管し、納期限ごとに口座から引き落とし、自動的に納付されます。また、領収書は全額納付された後お返しします。

問合せ 税務課収納係(☎51-1511内線227)へ。

**としよかんのポスター!**

**もうごらんになりましたか**

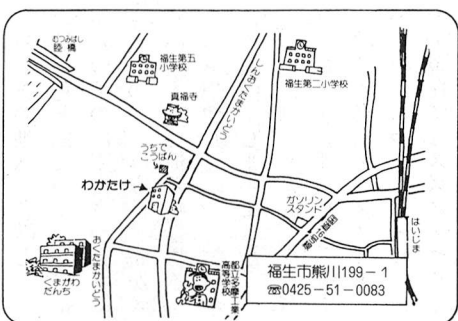


福生市立中央図書館 わかぎり分館 わかたけ分館  
☎53-3111 ☎52-7421 ☎51-0083

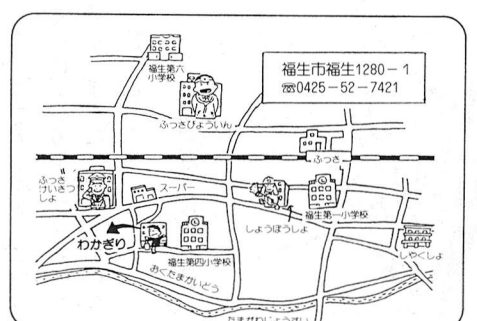
**中央図書館**



**わかたけ分館**



**わかぎり分館**



**ご参加ください**

**老人軽体操**

福生市社会福祉協議会では、60歳以上の方を対象に、健康増進と親睦を目的に老人軽体操を行っています。

体操は、座ってできる内容を中心に、音楽に合わせて手足を動かしたりするものです。どなたでも無理なくできます。

皆さんお誘い合わせのうえ、ご参加ください。

活動日 毎月第2・第4金曜日  
午前11時~正午

場所 福祉会館一階大広間

申込み 直接活動日においでください。

問合せ 福生市社会福祉協議会  
(☎52-2121)へ。

**夏のボランティア**

**活動体験学習**

今年も7月・8月を中心に、中学生以上の青少年の皆さんを対象に、老人ホームや障害者施設・保育園などで活動をする「夏のボランティア活動体験学習」

活動期間 7・8月を中心とする数日程度の活動

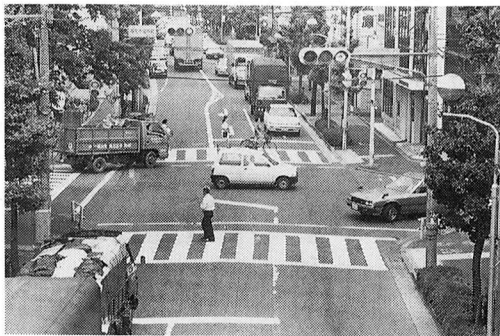
対象 中学生以上の青年男女

説明会 7月19日(木)午後2時、公民館

申込み 6月22日(金)から公民館(☎52-1711)または福生市社会福祉協議会(☎52-2121)へ。

**市の業務は第2・第4土曜日がお休みです**

# 6月の交通キャンペーン 交差点の交通事故防止



最近の交通事故をみても、交差点及びその付近で発生した事故は、依然として高い比率を占めています。なかでも、人と車の事故で歩行者の横断中の事故、車と車の事故で出合い頭、右折時の事故が多く発生しています。そういった交差点での事故を防止するために次の点に注意しましょう。

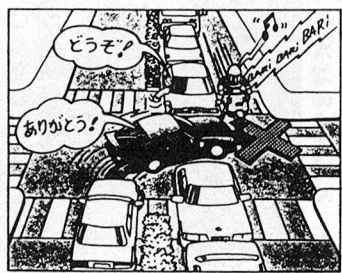
## ◎ドライバーの皆さんへ

①信号の変わり目に無理は禁物  
交差点付近では、いつでも止

まれるように減速することが大切です。

②歩行者や自転車の安全を守る  
横断中の歩行者や自転車の安全を守ることは、ドライバーにとって最も大切なことの一つです。

③交差点では必ず安全確認を  
信号機のない交差点、見とおしの悪い交差点、裏通りの交差点では必ずいったん止まって、安全を確認しましょう。



④右折するときには直進車に気をつけよう  
十分な安全距離をとってから右折しましょう。また、二輪車を通過させてから右折するゆとりをもちましょう。

⑤自転車利用者の皆さんへ  
①自転車は自転車横断帯を渡る  
自転車横断帯のあるところでは、必ず自転車横断帯を渡りましょう。

②一時停止しよう  
裏通りや見とおしの悪い交差点では必ず止まって左右の安全を確かめてから進みましょう。

③左折する車に注意  
交差点では、左折車にまき込まれる危険があります。自動車と並進することを避け、少しさがったところで、安全を確かめながら進みましょう。

## ◎歩行者の皆さんへ

①信号を守って安全な横断を  
歩行者の事故で意外に多いのが歩行者の信号無視です。無理をせず、待つゆとりをもちましょう。

②横断するときには必ず左右を確認  
交差点では必ず止まって左右の安全を確認、横断中でも車に十分注意しながら渡りましょう。

③待つときは数歩さがって  
交差点で信号待ちなどをするときは、左折車にまき込まれないように注意しましょう。

## 雨の日の交通安全

### 交通安全

6月は梅雨に入り雨の日が多くなります。雨の日は視界が悪く、また、路面が滑りやすいため、交通事故が起きやすくなります。ドライバーの皆さん、スピードの出しすぎには十分に注意しましょう。また、自転車利用の皆さん、傘をさしながらの片手運転は危険です。絶対にやめましょう。

「事故を呼ぶ 無理な進入 交差点」

## 郵便局からのお知らせ

### 作品募集

#### 回第29回かんぽ作文コンクール

▽応募資格 小学5・6年生及び中学生  
▽テーマ  
・課題①簡易保険、郵便年金に関係あるもの ②助け合いのこころに関するもの(人に対する思いやりや、相互扶助の精神に基づくもの)  
・自由題  
日ごろ考えていること、思っていること、感動したことなど。

#### ▽原稿枚数等

・作品の形式は和文に限ります。  
・小学生は400字詰め原稿用紙3枚程度、中学生は400字詰め原稿用紙4枚程度  
▽締切り  
6月30日(土)必着

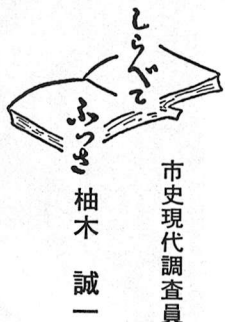
▽第22回かんぽ資金まちづくり写真コンクール  
▽テーマ  
簡易保険、年金資金の融資でつくられた施設(学校、公園、

▽期間 7月9日(月)～13日(金)  
▽時間 午後2時～5時  
▽場所 都立福生高校B棟1階視聴覚室  
▽対象 20歳以上  
▽定員 20人  
▽申込み 官製ハガキに氏名、性別、住所、郵便番号、電話番号、ワープロまたはパソコン履歴を記入して〒197福生市北田園2-11-3都立福生高校「公開講座係」宛申し込んでください。  
▽申込締切り 6月25日(月)到着分まで  
▽参加者の決定 参加者の決定は抽選によって行い、実施要綱細則と共に決定通知書の発送をもって行います。  
▽問合せ 都立福生高等学校下條(富士)52-5601へ。(土・日曜日を除く午前9時～午後5時まで)  
▽その他 12月には、パソコンによる表計算の基本操作コースも予定しています。

## ワープロ基本操作 公開講座

▽期間 7月9日(月)～13日(金)  
▽時間 午後2時～5時  
▽場所 都立福生高校B棟1階視聴覚室  
▽対象 20歳以上  
▽定員 20人  
▽申込み 官製ハガキに氏名、性別、住所、郵便番号、電話番号、ワープロまたはパソコン履歴を記入して〒197福生市北田園2-11-3都立福生高校「公開講座係」宛申し込んでください。  
▽申込締切り 6月25日(月)到着分まで  
▽参加者の決定 参加者の決定は抽選によって行い、実施要綱細則と共に決定通知書の発送をもって行います。  
▽問合せ 都立福生高等学校下條(富士)52-5601へ。(土・日曜日を除く午前9時～午後5時まで)  
▽その他 12月には、パソコンによる表計算の基本操作コースも予定しています。

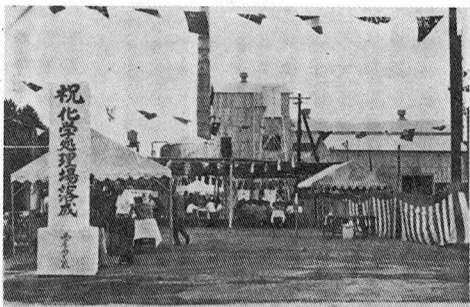
## 西多摩衛生組合



市史現代調査員  
しんごう ふっさ 柚木 誠一

福生市のし尿処理は、昭和29年熊川南の多摩川沿いに他の市町村に先駆けて、無加温式し尿浄化槽(1日処理能力約9kl)を建設しました。しかし、人口増に伴う急激な投入量の増加によって1年余で容量を超過してしまい、残りは羽村町の山林や埼玉県方面の投棄場へ捨てており、町では緊急に解決しなくてはなりません。

まず効率的な共同建設をと近隣6か町村(福生町、秋多町、羽村町、瑞穂町、五日市町、日の出村)に呼びかけ建設を試みました。しかし、建



▲昭和38年8月 し尿処理場竣工式

設予定地の住民に理解されず断念せざるをえませんでした。それなら5か町でと埼玉県武蔵町と西武町(現入間市)に呼びかけて福生、羽村、瑞穂、武蔵、西武町の5か町で話し合い

を数回もちましたが、建設候補地の武蔵町議会は難色を示し建設を認めず、協議会は解散しました。

これより3町(福生、羽村、瑞穂)での協議をもち、着々と

進行し3町での建設は絶対と思われましたが突然瑞穂町から羽村町の建設用地は反対の旨申し入れがあり再三協議をもちましたが、またもや中止せざるをえなくなりました。福生町と羽村町は住民の幸福を願って最後まで頑張り、2町での計画変更を厚生省、都へ提出し、これが採用され昭和37年6月、念願であった羽村、福生衛生組合が誕生しました。その後瑞穂町が加入を申し入れ、昭和38年8月7日し尿処理場の竣工式(写真)をみるにいたりしました。

当時としては大規模なもので加熱蒸発式を採用して、処理能力1日100kl人口10万人までの処理が可能でした。

長い間、幾多の難問題をたゆまない情熱と努力によって切り抜いてきた関係者の皆さん、この日を迎えて感慨ひとしおだったことでしょう。

福生市史編さん室 ⑩



## 市営プールオープン

▽期間 7月8日(日)～9月8日(土)  
▽時間 午前10時～午後5時50分(小学生は、午後4時40分まで)  
▽料金 2時間大人(高校生以上)150円、小人(中学生以下)50円  
※超過料金は、1時間大人70円、小人20円。更衣ロッカー使用料1回50円。  
なお、小学2年生以下は、高校生以上の付添者が必要です。付添者1人に対して、2人までです。

## 市営プール無料使用券を市内の小中学生に配布

7月8日から市営プールが開場します。市内の小・中学生の皆さんには、学校を通じて無料使用券を配布しますが、市外の小・中学校へ通学されている方には、市民体育館窓口用意してありますので、お申し出ください。

▽問合せ 教育委員会社会教育課 社会体育係(☎52-5511)へ。



### 市制20周年記念事業 いっしょに夢をつくりませんか 「第九」合唱回員募集

市制20周年記念事業のフィナーレを飾る「第九」演奏会。福生の「第九」は今回初めての取り組みです。平成3年3月24日(日)に、福生市民会館でベートーベン「交響曲第九番」合唱付、「演奏会(小林研一郎指揮、新日本フィルハーモニー)を開催します。

7か月の合唱練習を経たあと、一流のソリストやオーケストラとともに、晴れの舞台を踏んでみませんか。初心者の方のための練習内容です。ぜひご参加ください。特に男性の方の応募をお待ちしています。

▽対象 市内在住・在勤・在学中、合唱練習に参加できる方。

▽募集人員 300人(女性200人・男性100人)

▽練習日程 9月2日から平成3年3月まで、月4回 全30回

☆曜日・時間 日曜日(毎月2居由幸(☎52-6403)へ。

### ご参加ください 「みんなの運動会」 (主婦と老人の運動会の名称改め) 市制20周年記念事業 「シェイプアップ体操の集い」

毎年市内の小学生からお年寄りまでのスポーツサークルが交流をはかるため「みんなの運動会」を開催しています。今年市制20周年を記念して元NHKシェイプアップ体操講師望月紀美子氏を招いて「シェイプアップ体操の集い」を開催式後に行います。初めての方も、幼児からお年寄りまで楽しめるようプログラムを編成してみましたので、多数参加してください。

回)午後、水曜日(毎月2回夜ほかに発声練習・補習練習あり。

▽合唱指揮 郡司博氏(助手 平川信氏)

▽参加費 楽譜代600円。

▽応募方法 市民会館・公民館に6月20日から8月12日までに郵送またはご来館ください。(先着順)

※申込書は市役所、市民会館・公民館、市の公共施設各所にあります。

※郵送先 福生市民会館・公民館(福生市福生2、455)へ。

☆実施等については、8月20日までに応募者全員に通知します。

▽主催 第九演奏会実行委員会、福生市民会館・公民館

▽問合せ 市民会館・公民館(☎52-1711)、実行委員 清水文代(☎51-6870)・小田切洋子(☎52-4805)・鳥居由幸(☎52-6403)へ。

### 郷土資料室だより

参加者募集  
夏休み子供学習会  
「魚の生態を知ろう」

郷土資料室では、今年も恒例の夏休み子供学習会を開催します。テーマは「魚の生態を知ろう」、内容は東京都葛西水族園の見学です。

この水族園は世界初のマグロの群泳大水槽をはじめ、渚の生物に直接触れられるタッチコーナー、ペンギンが泳ぐ姿を観察できるブルーなど、内容が充実しており、昨年の開園以来大変な人気を集めています。

自分の目で直接魚類や水辺の生き物を観察し、その生態をさぐってみましょう。



講師紹介  
望月紀美子氏

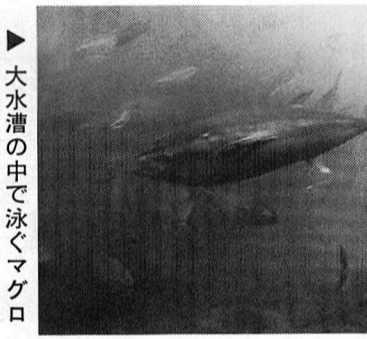
昭和35年 ローマオリンピック体操競技 日本代表選手

昭和39年 東京オリンピックコーチ

昭和61年から4年3か月 NHKさわやかシェイプアップ担当

現在 大妻女子大学他非常勤講師

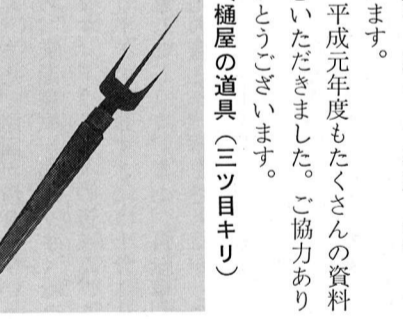
問合せ 市民体育館(☎52-5111)へ。



大水槽の中で泳ぐマグロ

### 郷土資料の収集 ご協力ありがとうございました

郷土資料室では、農具をはじめとする様々な民俗資料や古文書などの歴史資料、さらに昔の風景や風俗を写した写真など、郷土の歴史や生活文化を理解するうえで有用な資料を保存と活用を目的として収集、保管しています。



- ◆ご寄贈いただいた方々
- ・森田 茂氏(民俗資料)
  - ・内出政利氏(歴史資料)
  - ・児島兵衛氏(民俗資料)
  - ・小山 通氏(歴史資料)
  - ・笹本正義氏(民俗資料)
  - ・高橋利行氏(民俗資料)
  - ・峰岸秀雄氏(歴史資料)
  - ・小林貞次氏(民俗資料)
  - ・立川愛雄氏(民俗資料)
  - ・石川一夫氏(民俗資料)
  - ・植村東治氏(民俗資料)
- 現在、特に収集につとめているのは、民俗資料では神社・寺院の古いお札(多量に保存されているもの)、歴史資料では古文書(江戸時代に限らず明治、大正、昭和のものでも)、写真(市内の風景や行事、施設などが写っているもの)などです。
- ◆福生市郷土資料室  
〒197 熊川850-1  
(☎53-3111)



熊川神社のイチヨウ  
所在地  
熊川659 熊川神社境内  
樹高・幹回り(目通り)  
14・6 m 221 cm

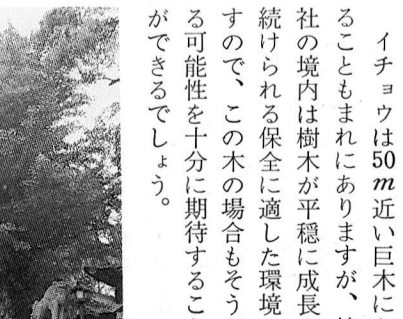
イチヨウは神社の境内や街路でよく見かける、なじみの深い樹木です。イチヨウといえば黄葉した姿を思い浮べる方が多いでしょうが、青々とした葉を茂らせる今の季節の姿もまた、なかなか美しいものです。

今回紹介いたしますのは熊川神社境内のイチヨウのうち、本殿前、向かって左側のもので、その前にイチヨウという樹木が、世界でたった一種一属の、大変特殊な存在であることいふれておきましょう。

イチヨウは恐竜の時代に栄えた樹木であり、非常に古いタイプの植物です。そして、氷河期

には絶滅してしまったのですが、なぜか中国のものだけが生き残り、ほとんど姿を変えずに現在に至っています。このような種を生きた化石などといいますが、かなり珍しいことです。さて、この話は終わりにして本題に入ります。

この熊川神社のイチヨウは、大イチヨウと呼ぶにはまだ少し早い気もしますが、それでも市内では同種のうちで第二位の幹周をもち、俗に垂乳といわれる気根もできている立派なものです。



熊川神社のイチヨウ  
大原神主であることを認められた書状があります。

この書状は享和二年六月二八日に発行されたもので、内容は、風折鳥帽子と狩衣の着用を野口河内正橋吉輝に許可するというものです。

江戸時代の神社界は、京都の吉田家が、江戸幕府により神道界の首長の地位を保障され、全国の神社、神職を配下においていました。吉田家の本姓は卜部氏で、神祇官領を称して神道裁許状や神号授与状などを発行していました。

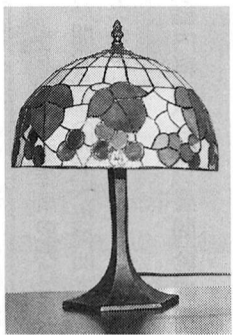
享和二年、神道裁許状の発行と同時に「六根清浄大祓祝詞」「参詣次第授与状」の二通が神官野口氏に与えられています。



市制20周年記念事業  
**警視庁音楽隊サマーコンサート**  
(指揮 牟田久壽)

市制20周年を記念して、あの警視庁音楽隊がやってきます。昭和23年に結成、現在では編成53人、年間250回の演奏会を実施しています。英国エリザベス女王等国賓の来日歓迎行事から、学校の音楽鑑賞会まで幅広く活動しています。なかでも、毎週行われる日比谷野外音楽堂での「水曜コンサート」には

**お母さんのための  
ステンドグラス教室**



子育ての合間のひととき、ステンドグラスを楽しみませんか。

夏休みといえば、キャンプ、この教室は2泊3日のキャンプを中心にアウトドアのノウハウを学びます。

さあ、君だけの思い出をアウトドア教室でつくろう！

▽期間 7月26日(木)～8月30日(木) 午後2時～4時 毎週木曜日 全6回 ※キャンプ・8月22日(水)・24日(金)・奥多摩アメリカキャンプ村。キャンプファイヤー、ナイトハイキング、ハイキング等楽しいことがいっぱいあります。

▽場所 公民館及び野外

▽対象 小学3年生～中学生3年生

▽定員 先着30人

▽申込み 6月22日(金)から公民館(☎52-1711)へ。

**水生昆虫**

**かんさつ会**

ヤゴやゲンゴロウなど、水中に住む昆虫をかんさつしてみよう。

◇日時 6月24日(日) 午前9時～正午

◇集合場所 かに坂公園

◇持ち物 ルーペ・筆記用具など。長くつなどで参加してください。また、タオル・ぼうし・図かんなどがあると便利です。

※当日朝8時に雨天の場合は中止です。

◇問合せ・申込み 白梅会館(☎53-3454)へ。



夏だ！キャンプだ！  
子どもアウトドア教室

**市民文化教室**

**三味線コース**

日時 7月6日(金) 午後7時30分～9時30分 以後毎週金曜日 全10回

場所 公民館第6集会所

対象 市内在住、在勤、在学の方

内容 三味線の調整と弾き方

定員 30人

申込み 6月20日から30日まで 公民館(☎52-1711)へ。

※三味線をお持ちでない方は無料でお貸しします。

**おはなしのひろば**

素ばなしの素朴さにふれてみませんか。楽しいお話を聞いた後、親子で手あそびなどをして過ごしましょう。

**催し物インフォメーション**

**市民会館  
主催事業**

**山形由美フルート  
コンサート**

▽日時 7月8日(日) 午後6時30分開演

▽入場料 全席指定2,000円 残席わずか

**松竹大歌舞伎  
特別公演**

▽日時 9月3日(月) 午後2時開演

▽入場料 全席指定S席3,000円 A席2,000円 B席1,000円 S席0円

残席わずか

▽演目 顔の母、京鹿子娘道成寺他

▽出演者 萬屋錦之介、澤村田之

**会員募集**

**福生社交ダンス  
アカデミー**

日時 毎週水曜日 初心者～午後7時～8時 中級者～午後8時～9時30分

場所 扶桑会館2階

対象 男・女

問合せ 大石(☎51-9207)へ。

**「すみれサークル」**

健康のために、あなたも一緒に参加してみませんか。

日時 毎週水曜日 午前10時～11時30分

場所 扶桑会館 和室

問合せ 秋山(☎51-0453)へ。

**クレヨン**

日時 毎月2回 土曜日 2コースとも午後2時～4時

場所 白梅会館

対象 幼児コース 6歳児まで 小学生コース 小学1年～4年生

内容 絵画・工作・アトリエ

会費 月1,200円 入会金500円

問合せ 内田(☎52-1212)へ。

**エアロビクス**

「サークル・グリーン」

あなたも美容と健康のためにエアロビクスをはじめませんか。年齢は問いません。

日時 毎週水曜日 午後7時30分～8時30分

場所 松林会館

会費 月額2,000円

問合せ 高間(☎51-6409) 石田(☎52-1783)へ。

**まちの話題**

**楽しかった  
いちにち動物園**

久しぶりの好天に恵まれた5月26日、待ちに待った親子づれ700人以上が田園会館の「いちにち動物園」に集まりました。

子供たちは、神奈川県福田牧場からやってきたポニー、ひつじ、やぎ、子ぶた、アヒル、亀などの小動物達とふれあって遊ぶことができ、なかでもポニーに乗って庭をまわるコーナーは大人気。長い行列ができていました。

めったにできない体験をした子供たちから「また来てほしいな」という声が聞かれました。



### 7月の休日診療所

今月の休日診療所の開設日及び開設場所(開設医療機関)は、次のとおりです。

#### 内科・小児科(昼間)診療所

▽開設日 毎休日

▽開設場所 健康センター

☎52-0099

▽診療時間 午前9時～正午 午後1時～5時

#### 内科・小児科(準夜)診療所

▽開設日 毎休日

▽開設場所 羽村町平日夜間急患センター(羽村町緑ヶ丘5-1-2) ☎55-9999

▽診療時間 午後5時～10時

▽診療時間 羽村町役場裏側 午後5時～10時

#### 歯科休日診療所

▽開設日および開設場所

・7月1日(日)麻沼歯科医院 所在 秋川市 ☎58-9374  
・7月8日(日)早崎歯科医院 所在 福生市 ☎53-0469  
・7月15日(日)松本歯科医院 所在 福生市 ☎53-2300  
・7月22日(日)鈴木歯科医院 所在 秋川市 ☎58-5412  
・7月29日(日)大塚歯科医院 所在 秋川市 ☎58-6328

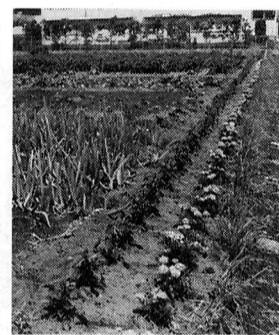
▽診療時間 午前9時～正午 午後1時～5時

※医療機関が変更する場合がありますので、ご確認ください。

国	年	だ	り
民	金	だ	り

64歳までの方は 国民年金に加入できます

国民年金は、ご自身の希望により60歳以上65歳未満の方でも加入できる任意加入制度があります。



花いっぱい運動(七小裏門付近の畑)

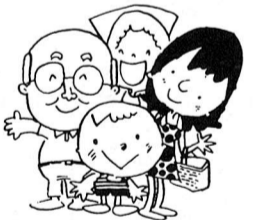
国民年金は、ご自身の希望により60歳以上65歳未満の方でも加入できる任意加入制度があります。なお、任意加入期間も入れて資格期間を満たせない方は、加入できません。

#### 20歳になった障害者の方の「障害基礎年金」の請求を

20歳前の病気やケガなどで日常生活に著しく支障がある障害者の方は、20歳になると「障害基礎年金」が受けられます。ただし、ご自身に一定額以上の所得があるときなど、年金が受けられない場合もあります。

国民年金に関するお問い合わせは、保険年金課年金係(☎51-1511内線269・270)へ。

#### 国民健康保険だより



国民健康保険の制度

私たちにあって、元気に働けることはとても大切なことです。病気やけがをした場合に備え、日ごろからそれぞれの収入に応じてお金を出し合い、お医者さんにかかったとき等の医療費に当てようとするものが、この制度です。

誰もが安心してお医者さんの診療を受けられるように、職場の健康保険(健康保険組合、共済組合、政府管掌健康保険組合など)に加入している人、生活保護を受けている人などを除いて、その市町村の区域内に住んでいる人は、すべて、国民健康保険の加入者になります。

国民健康保険に関するお問い合わせは、保険年金課保険係(☎51-1511内線272・273)へ。

#### 7月の無料相談



年金相談 毎日午前8時30分～午後5時(第2・第4土曜日、土曜日の午後、日曜日、祝日を除く)  
場所 保険年金課年金係窓口  
心配ごと相談 毎週水曜日 午後1時～4時  
場所 福祉会館  
心身障害者相談 7月18日(水) 午後1時～4時  
場所 福祉会館  
母子相談 毎週月～金曜日 午前9時～正午  
場所 福祉事務所  
児童相談 毎週月曜日 午前9時～正午  
場所 福祉事務所  
教育相談 毎週月～金曜日 午前9時～午後4時 土曜日 午前9時～正午(第2・第4土曜日を除く)  
場所 市民体育館相談室  
直通 ☎51-7700  
緑の相談 7月12日(木) 午後2時～4時  
場所 市民相談室  
※電話でも受け付けます。  
☎51-1511内線217

法律相談 7月6日(金)・11日(水)・18日(水)・25日(水) 午前10時～午後3時(1人30分)  
予約制先着8人。相談日の6日前から電話で受け付けます。  
☎51-1511内線218  
人権の上相談・行政相談 7月4日(水) 午後1時～4時  
交通事故相談 7月19日(木) 午後1時～4時  
税務相談 7月20日(金) 午後1時～4時  
パートタイム相談 毎週火曜日 午後1時～4時  
登記相談 7月5日(木) 午後1時～4時  
少年相談 7月13日(金)・27日(金) 午前9時～午後5時  
予約制、当日午後4時までに市民相談室(☎51-1511内線217)へ。相談日以外には警視庁立川少年センター(☎22-6938)へ。  
※いずれの相談も、市役所1階市民相談室です。

### 福生市医師会だより

眼は体の中でもっとも感覚のするどいところなので、老化現象はまず眼にあらわれます。老眼、白内障は年をとると必ず出る病気です。緑内障もよくあります。

## 眼の成人病について

位は強いものに変えなければなりません。老眼鏡をかけるのは老化現象の出来た証拠なので、体裁が悪いようですが、無理をして人生を不自由なものにするのは考えものです。

十分とれぬと急に白内障が進行します。薬では完全になおすことができませんが、手術によって白くにごったレンズをとり、置き、代わりに人工水晶体を移植するとまた元通りの視力が得られますので悪質の病気ではありません。

時期は違いますが、生きている限り必ずおこる病気です。老化現象の一つで必ず両眼におこり、薬でなおすことは無理です。点眼薬や内服薬の使用で進行が止まる人も多くあります。

日本人の2%に発病しているといわれる位老人に多く、発見が遅れたり手当てが不十分であると必ず失明する恐ろしい病気です。伝染はしませんが、必ず両眼におこります。

緑内障は眼が固くなる病気で、急性のものは突然眼が痛み視力が落ち、頭痛がおこり、時にはむかつきがおこります。この時の手当ては時間送ります。

以上、代表的な眼の成人病について述べました。この他にも高血圧や糖尿病も眼に出るとやはり失明の原因となります。40歳以上の人は早く専門医の診察をうけて、これらの眼の成人病を早期に発見し、適切な手当てをうけて視力を守り、人生の後半を楽しく送りましょう。

#### 7月の母子衛生行事



7月の母子衛生行事

1歳6か月児健診 7月25日(水)  
該当児 昭和63年12月生まれのお子さん  
3歳児健診 7月3日(火)  
該当児 昭和62年6月生まれのお子さん  
受付場所・時間  
▽3か月児と3歳児  
・福生保健所  
・午後1時～2時  
▽6・9か月児  
・健康センター

・午後1時30分～2時30分  
▽1歳6か月児  
・健康センター  
・午後1時～1時35分  
※各健診とも母子健康手帳をお忘れなく。6・9か月児健診は、受診券も必要です。  
保育相談 7月18日(水)  
・受付 午前9時30分～10時30分  
・場所 健康センター  
・内容 保育全般と母体保護  
問合せ 福生保健所(☎51-0811)か健康センター(☎51-1511内線365)へ。

△老眼▽日本人は平均45歳になるとこまかい字が読みにくくなります。これが老眼です。近視の人は出るのが遅く、遠視の人はより早く老眼になります。老眼になって無理をして読書や細かい作業をつづけると頭痛や眼痛がおこります。是非とも適当な近用眼鏡(眼鏡)をかけなければなりません。また老眼は年と共にすすみ70歳になって停止します。従って眼鏡も3年に1度

日本人的な発病傾向があります。日本人の2%に発病しているといわれる位老人に多く、発見が遅れたり手当てが不十分であると必ず失明する恐ろしい病気です。伝染はしませんが、必ず両眼におこります。緑内障は眼が固くなる病気で、急性のものは突然眼が痛み視力が落ち、頭痛がおこり、時にはむかつきがおこります。この時の手当ては時間送ります。

以上、代表的な眼の成人病について述べました。この他にも高血圧や糖尿病も眼に出るとやはり失明の原因となります。40歳以上の人は早く専門医の診察をうけて、これらの眼の成人病を早期に発見し、適切な手当てをうけて視力を守り、人生の後半を楽しく送りましょう。

9か月児健診 7月13日(金)  
該当児 平成2年1月生まれのお子さん  
6か月児健診 7月10日(火)  
該当児 平成2年3月生まれのお子さん  
3か月児健診 7月17日(火)  
該当児 平成2年3月生まれのお子さん