

発行 福生市
〒197 東京都福生市本町5
編集 企画財政部企画調整課
市役所の代表電話番号
☎ 0425-51-1511

市の人口と世帯
(平成2年5月1日現在)
人口 58,298人
男 29,475人
女 28,823人
世帯数 22,185



多摩川中央公園の主な施設

でっかい広場	芝生6,580㎡
のびのび広場	〃 4,820〃
げんき広場	土 3,630〃
おまつり広場	〃 1,150〃
なかよし広場	〃 850〃 木製遊具7基
わんぱく広場	草地6,060〃
かくれんぼ広場	自然林11,130〃
ジョギングコース	一周1,487m
水路	延長726m(幅1.3m), ジャブジャブ池317㎡
キャンプ施設	カマド6か所, 洗場6口
低木植栽	2,600㎡つつじ, はぎ, なわしろぐみ, 他29種類
スイセン園	590〃 20,000株 6種類
水性, 湿性植物園	680〃 3,500本あやめ, かきつばた, 花菖蒲他4種類
便所	女性用2 男性用(大)1 (小)2 手洗い各1
その他	時計2, 水飲み1, ベンチ18基

▶ジャブジャブ池



▶湿性植物・スイセン園



市制20周年
記念事業

多摩川中央公園

オープンフェスティバル

5月27日(日)

4月にオープンした市内で一番大きな公園「多摩川中央公園」の開園式が市制20周年記念事業と併せて5月27日(日)午前10時30分から、げんき広場で行われます。開園式の後、午後1時から4時まで大人から子供まで楽しめるイベントを用意しております。その他、とん汁のサービス、花の咲く苗木の配付も行います。また、公園内のおまつり広場では、5月26日(土)から6月3日(日)まで、芸術家7人による「ふっさ環境芸術七人展」が催されます。ご近所、ご家族お誘い合わせのうえ、お出かけください。春の一日を自然のなかで楽しく過ごしましょう。



▲水路

ふっさ環境芸術七人展

氏名	作品の題名(イメージ)	氏名	作品の題名(イメージ)
阿子島 学	フミ	中沢 潮	萌芽-(a),(b)
鹿住能弘	地の詩(うた)	中林 敏昭	五月の風
合津真治	雲のおこない	林 宏	これから VENUS OF FUSSA
武村 誠	思考平面		

市制20周年記念イベント

エクササイズ・ウォーキング	教育委員会主催(健康づくりのための歩き方指導)
グラウンドゴルフ	〃 (用具はあります。だれにでも簡単にできますので自由に参加を)
遊びの教室	田園会館, プレイパーク, ボーイスカウトの人達の指導による
とん汁のサービス	プレイパークの皆さんの協力
花の咲く苗木の配付	950人分(げんき広場で午後1時から)

市では心身に障害があり、就業困難な方の訓練施設「れんげ作業所」(熊川401番地7)が昭和57年2月に開設され地域の方々にも親しまれ運営しておりますが、通所者の増加等により十分な活動ができなくな



れんげ園オープン

地域の皆さん方のご理解とご協力をお願いいたします。事業の運営は、福生市社会福祉協議会へ委託し実施しております。なお、入園希望などのお問い合わせは直接れんげ園(☎52-0625)へお電話ください。

り、今年4月から心身障害者福祉施設「れんげ園」として南田園3丁目6番地1(田園会館隣)に開園いたしました。新しい施設は鉄筋2階建、総床面積319・2平方メートルで、1階は事務室と作業場、2階は食堂、調理室、休養室と洗濯場がある心身障害者自立訓練の場となります。

歩行は古来より健康法の最たるものと位置づけられてきました。しかしながら、現代人は、その歩くことすら生活の中から失おうとしています。その一方で、運動不足に起因するといわれる各種の成人病が現代人をおびやかしています。健やかな日々を願う時の、一つの処方箋がウォーキングです。歩くことは運動処方の基本である運動効果、安全、楽しさを備えているうえに、特別な用具や技術を必要としません。老若男女の誰でもできる運動です。しか



エクササイズ・ウォーキング
積極的に歩くことで、
健康、体力づくりを

直接時間までに歩きやすい服装、運動靴でお出掛けください。
問合せ 市民体育館(☎52-511)へ。

講習会	日時・場所	対象
歩くことの実践 (歩き方、歩く距離、歩く目標等の実技と公園内を歩く)	5月27日(日)(雨天中止) 午後1時~ 多摩川中央公園	市民
歩くことと健康づくり (講演と実技)	6月3日(日) 午前10時~正午 市民体育館	〃

講師 日本体育協会スポーツ科学研究所 雨宮輝也氏、他
健康への第一歩は自分の足で歩くことです。さあ、みなさんの機会に歩きましょう。

し、やみくもに歩けばよいというわけではありません。ここで、すでに長い間歩いている人、これから歩きだそうとする人等を対象に、歩くことに関する講習会及び実技講習会(歩き方・歩く距離・歩く目標)を開催します。お友達、ご家族等さそいあって多数ご参加ください。

輝く街福生をつくるため

あなたのご意見を

平成2年度も、市長への手紙を実施

市民の皆さんが日ごろ市政のことで気付いたことやご要望などを市政に反映させていくために、対話集会、市民相談、電話、陳情などによるほか、世論調査などを通じて、多くの市民の皆さんの声をお聴きしています。

市政をもっと身近なものにしていただくため、「市長への手紙」を今年度も引き続き実施いたします。

市民の皆さんが、市政に対して日ごろ気が付いたことや、こんなふうになったらいいのにと感じたことはありませんか。「市長への手紙」は、そんな市民の皆さんの声をお寄せいただき、市政に生かして「輝く街福生」をつくりたいという願いから行っております。

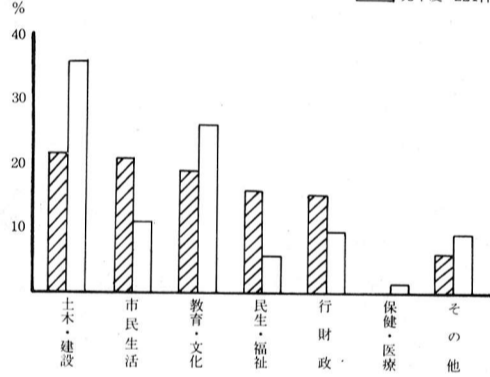
平成元年度にお寄せいただいた「市長への手紙」は141通、項目にして221件の要望、意見等が寄せられました。ありがとうございました。寄せられたご意見等は、男性から74件、女性から126件、匿名14件となっております。

次到手紙を項目別にみると下の図のようになります。土木・建設に関する意見等が全体の36%を占め、63年度より14%増となっております。特に(仮称)多摩河原公園に関する意見等が多くありました。教育・文化に関するものが26%、市民生活に関するものが12%で、続いて行財政、民生・福祉、保健・医療、その他の順となっております。

平成2年4月から第2期の総合計画がスタートしました。新総合計画では、市の都市像を「輝く街福生」と定め、この都市像を目指して、アクティブ(行動的)に、チャレンジング(挑戦的)に、行動指針として個性あるまちづくりを進めてまいります。このためにも、より多くの市民の方のご意見、ご要望をお聴きして、市政に反映させてまいりたいと願っております。

皆さんの考えをお気軽に所定の用紙に書いてお寄せください。(郵便切手はいりません)用紙は、次の公共施設の窓口のパンフレット置場に置いてあります。福生市をよりよいまちにするために皆さんのご協力を

市長への手紙項目別割合



皆さんから寄せられた「市長への手紙」はすべて市長が、直接目を通し、関係部課

市制20周年記念事業一覧

市制20周年を記念して次のような事業を行います

事業名	期日	内容	場所
1 ふっさ環境芸術七人展	5月26日(土)～6月3日(日)	市内の在住作家による彫刻展	多摩川中央公園
2 多摩川中央公園開園式	5月27日(日)	式典及びイベント(エクササイズ・ウォーキング、グラウンドゴルフなど)	多摩川中央公園
3 エクササイズ・ウォーキング	5月27日(日) 午後1時 6月3日(日) 午前10時	歩くことで、酸素を取り入れる能力を高め、健康増進を図るための運動・講習の実施	多摩川中央公園 市民体育館(講演会)
4 シェイプアップ体操の集い	6月24日(日) 午前10時	元NHKテレビ体操講師望月紀美子氏	市民体育館
5 市の鳥の選定	7月1日(日) 発表	福生市にふさわしい鳥を選定	
6 市制記念式典	7月1日(日)	記念表彰、20周年記念市勢映画上映、市の鳥発表、福生七福神披露	市民会館大ホール
7 テレビの公開番組	7月6日(金)	NHK「愉快にオンステージ」	市民会館大ホール
8 警視庁音楽隊演奏	7月15日(日) 午後2時	警視庁音楽隊のプラスバンド演奏会	市民会館大ホール
9 寿市民ひろば	7月27日(金) 以後10月まで予定	講演「小沢昭一のことろ」、懇談会、探訪わがまち再発見、きれいなまちづくり、人生唄い語りの集い	
10 模範試合	9月2日(日) 午前10時	模範試合(バスケットボール) マツダオート東京-横田レーダース	市民体育館
11 松竹大歌舞伎特別公演	9月3日(月)	萬屋錦之介 歌舞伎界復活記念公演(有料)	市民会館大ホール
12 市民健康まつり	10月21日(日)	各種健康相談、体力測定、軽スポーツ、ゲーム、模擬店、献血、展示等	市民会館大ホール 福生野球場
13 スポーツ講演会	10月21日(日) 午後1時30分	ソウルオリンピック、バレーボール代表 三屋裕子氏の講演	市民会館小ホール
14 第9回東京祭ばやしコンクール	11月25日(日)	祭りばやしコンクールと踊り	市民会館大ホール
15 ふっさ10景の選定	12月 末	市内の景観、10景を選定	
16 有名作家による講演会	11月 予定	講演会(椎名誠氏を予定)	市民会館小ホール
17 記念コレクションの収集及び展示	9月 予定	朝日新聞縮刷版(大正期85巻)等購入し展示公開する	中央図書館
18 広報縮刷版の作成	10 月	広報201号(昭和53年10月)～324号(平成元年3月)B5判を縮刷(有料)	
19 広報保存用ファイルの作成	8月中に各家庭に配布予定	タブロイド判 全戸配布	
20 市内マップの作成	8月 予定	市役所等窓口で配付	
21 テレホンカードの作成	市の鳥、ふっさ10景(7月末) (平成3年3月)	市の鳥、ふっさ10景のテレホンカード(有料)	
22 第九コンサート	平成3年3月24日(日)	新日本フィルハーモニーと市民参加による合唱付コンサート(有料)	市民会館大ホール

市の業務は第2・第4土曜日がお休みです

お問い合わせは、企画調整課 市民相談係(☎51-1511内線218・219)へ。

統計調査員募集

▽応募資格 市内にお住まいの20歳以上の方で、統計調査に関する

心をお持ちの方
▽仕事の内容 国の行う指定統計調査について、調査をしていただきます
▽調査の時期 調査員希望者を登録して各統計調査の都度、登録調査員の中から調査をお願いいたします
▽調査員手当 各調査2万円から3万円前後
▽応募方法 ハガキに統計調査員希望と書いて、住所、氏名、生年月日、職業、電話番号を記入し、〒197福生市本町5番地 福生市役所庶務課庶務係へ5月31日(木)までに応募してください。

身近の野草

(23)

からすのえんどう

—まめ科—

日当たりの良い道ばたや、野原などにふつうに生える二年生草本。花は紅紫色で8mm

12mm。ミニミニスイートピーと言う姿のかわいい花です。花は4月から5月で花のあとにエンドウを細く小さくしたような莢がつき、熟すと黒くなるので、カラスノエンドウと名付けられたようです。黒くなる前のふくらんだ莢のものの方を少しちぎって割り、中の種子を出し、もと通りにして、ちぎった方の反対側の割れ目を口にくわえて吹くと

かわいい笛になります。良く似て、花の色が淡紫で葉の細い、すずめのえんどうと言うのがありまして、こちらは花の柄が2cm位あってその先に、2・3個の花をつけます。からすの方は葉の付け根にほとんど柄が無いよう

なお、カラスとズメの間で「かすまぐさ」と言うのがあり、名付けた人のユーモアがしみじみと伝わり、思わず笑いがこみあげてしまいます。
春の野で、この3種類をみつけてくださいませんか。案外すぐみつかるのですが、かすまぐさの方が見つけにくいようです。
壺にさすからすの豌豆(えんどう)と髪ほそほそし細き鬚(かすまぐさ) 尾山 篤二郎

文と画 佐藤文字



5月の交通キャンペーン



自転車の交通事故防止

日常生活において自転車による交通手段は、とても便利であり利用者が増えています。また、自動車やバイクと違い免許がなくとも乗ることができ、子どもからお年寄りまで利用する年齢層も幅広く、この自転車が関係する交通事故も増えており利

- 用者は事故を起こさないように次の点に注意しましょう。
- ①自転車の乗りはじめは速度が定まらずフラフラすることがあるので、周囲の交通状況をよく確認してから乗りましょう。
 - ②道路の端は細かい砂利などですべりやすいため注意しましょう。
 - ③歩道でも、駐車場の出入口や側道への出入りがあるため必ず一度止まって安全を確認しましょう。
 - ④飲酒運転は禁止されています。絶対にやめましょう。
 - ⑤自分の身体に合った自転車に乗りましょう。
 - ⑥並んで走っている自転車は大変危険です。絶対にやめましょう。

「自転車は急ぐな並ぶな飛びだすな」
「心にゆとり さわやかマナー」



歩道を占拠する自転車

最近、駅周辺に放置自転車が増えており、歩行者及び駅周辺の住民、商店街の方々から苦情が殺到しています。自転車は、自転車駐車場に置いてください。また、駅に近い方は、自転車利用の自粛をお願いします。



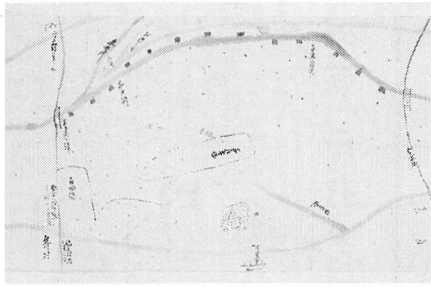
消えた佐平嶋

市史近世調査員 関 雅子

市内に古くからお住まいの皆さんは、「佐平嶋」という地名をご存じでしょうか。

旧福生村名家文書の『御用留』の中で、文政一二年(一八二九)正月の項には、「正月四日、村下御普請所御見分のため(中略)御越しなされ、逆川向より佐平嶋通り、それより明神下迄御見分に入し……」との記述があります。

玉川上水熊野橋下の中福生陸橋あたりが、江戸時代には逆川と呼ばれた土地で、そこ



▲村絵図の中の佐平嶋

から永田の堰明神社にかけてのハケ沿いに、「佐平嶋」があったことが、この史料からわかります。

さらに、このハケ沿い(現在の

志茂と北田園一丁目境目付近)から下、昔の多摩川河原だった地域が、この時期に開発され、田畑へと変わっていったこと

も、あわせて想像されます。「佐平嶋」は、史料のうえか

自転車利用者にお願

明るい選挙推進委員が決まりました

平成2年4月1日から2年間、福生市の明るい選挙を推進していただくために、町会長さんのご尽力をいただき、次の方々をお願いすることに決まりました。

福生市明るい選挙推進委員

(敬称略)

地区	町会名	氏名	住所
1	南出	石川 一夫	熊川14
	武蔵野	石川 テル子	熊川285
	鍋	木崎 元治	熊川469-7
	鍋	宮岡 陽子	熊川333
	南田園一	森田 芳子	熊川595
	南田園二	持田 信子	南田園1-14-11
	南田園三	田村 末吉	南田園3-16-40
	熊川住宅	杉浦 陽子	熊川95-912
	福生団地	平澤 考子	南田園2-7-3-406
	福東	内山 三男	熊川1651-6
2	福東	高木 昭平	熊川1620-30
	武蔵野第二	西島 一郎	熊川1704
	富士見	池田 秀明	熊川1354-2
	福栄	芦見 隆生	熊川1143 5-2
	熊牛一	高橋 サノ	熊川949
	熊牛二	原田 千代乃	牛浜100
	原ケ谷	吉野 登美子	福生2407-5
	志茂	川部 ミツエ	福生845
	志茂	川 隼 満	福生411
	本本	市川 美登子	志茂180
3	本本	森 杉 貞子	本町1
	本本	平田 孝志	本町74
	長	秋山 幸次	加美平3-1-1
	加美	田村 和子	福生1105
	加美	関根 利也	福生1215
	加永	横田 壽光	加美平3-38-9
	本七	井梅 英子	福生549-2
	本八-1	森田 源助	福生798-9
	本八-1	関谷 洋子	加美平1-2-1
	本八-2	榎本 美枝子	加美平1-1-4
4	加美平住宅	川口 稔子	加美平1-26-1
	武蔵野台1	牧野 治男	加美平4-1 17-202
	武蔵野台1	小嶋 壽夫	武蔵野台1-5-35
	武蔵野台1	船戸 徳郎	武蔵野台1-4-16
	武蔵野台1	小川 由利子	武蔵野台1-18-35

ご来場ください。

なお、当日は、節水(蛇口)コマや記念品等を無料配付します。

市営プール アルバイト募集

▽期間 6月下旬～9月初旬
▽職務内容 監視員・受付事務
他 勤務時間 午前9時30分～午後6時30分 資格 健康で明朗な高校2年生以上の男女

▽申込み 5月22日(火)から6月9日(土)の正午までに希望者は社会教育課社会体育係(市民体育館内)へ直接おいでください。 ※電話による申し込みは受け付けません

▽面接日 6月9日(土) 午後1時～5時
6月10日(日) 午前9時～午後5時
▽面接場所 福生市営プール2階事務室
▽問合せ 社会教育課社会体育係(☎52-5511)へ。

母子寡婦福祉会では、会員を募集しております。ひとり親家庭の皆さんにまだ加入されていない方はご加入ください。 福生市 鮎沢(☎51-0642)へ。

図書館では現在使用している図書機を6月から入れ替え、サービスの改善を図るため準備作業を進めております。この切り替えに伴う作業のため5月30日(水)から6月4日(月)まで休館いたします。 皆さんには大変ご迷惑をおかけしますが、よろしくご協力をお願いします。

6月からは中央図書館に利用者用端末機が設置される予定です。また新刊提供、リクエストに応じるスピードも早くなります。

母子寡婦福祉会総会及び創立二十周年記念講演の開催

福生市母子寡婦福祉会では、創立二十周年を迎え、総会及び記念講演会を開催いたします。

おでかけください朝市

地元で生産された野菜や果物及び日用雑貨品などの朝市を行います。なお、お楽しみコーナーもあります。

▽日時 5月27日(日) 午前8時～ ※ただし、売り切れ次第終了。

▽場所 市役所前庭(雨天の場合は福生青果市場)
▽主催 朝市実行委員会

私たちの毎日の生活の中で、一日とも欠かせない「水」。もし、この水が止まったら、私たちの生活は、たちまち「まひ」してしまいます。限りある水を有効に使って節水にご協力をお願いします。



「節水はひとりひとりの心がけ」
《水道週間6月1日～7日》
水道なんでも相談コーナー等の開設

水道週間期間中、東京都水道局では、各種の行事を予定していますが、市でも、節水・料金(メーターの見方や料金計算の仕方)・給水装置(蛇口コマの取り替え実演)等「水道」についての相談コーナーを開設します。皆さんお誘い合わせのうえ

市制20周年記念 寿市民ひろば

▼「合同活動」 探訪福生わがまち再発見・身近な場所を花で美しく・人生唄い語りの集いなど多彩な企画実施にむけ、現在、市民活動の「熟年ひろば」と公民館・福祉部・社会福祉協議会・高齢者事業団等公共機関との間で準備をすすめています。

人生をつたえよう会

加者募集

▼「人生80年代を楽しく元気に生きるまち福生」を目指し、『寿市民ひろば』が7月27日(金)をかわきりに10月末まで、全12回にわたり実施されます。

▽日時 原則として毎週金曜日・土曜日 午前10時～正午
▽場所 公民館集会所・市民会館大・小ホール及び白梅会館

内容

▼「寿講演会」 小沢昭一氏ところ・高齢期の生活づくり・私たちの地域活動づくり他
▼「語らいふれあい活動」 私たちの人生の歩み・家庭介護講習・懇親会他

市制20周年記念「愉快にオンステージ」 公開録画観覧者募集

市制20周年記念事業として福生市とNHKの共催で「愉快にオンステージ」の公開録画を実施します。観覧ご希望の方は、お申し込みください。

日時 7月6日(金) 午後6時

30分開演
場所 市民会館大ホール

※入場無料

出演 ホステス山田邦子

ゲスト(未定)

ご参加ください 介助ボランティア 養成講座

福生市社会福祉協議会では、一人暮らしのお年寄りの身の回りのお世話や家庭で寝たきりの方のお世話をされているご家族のお手伝いをしていただける方を養成するために「介助ボランティア養成講座」を開催します。ふるってご参加ください。

▽日時 6月7日・14日・21日
28日 毎週木曜日 午後1時30分～3時30分 全4回

▽場所 福祉会館 内容 基本的な介護の実技・車いすの扱い方と介助者の心がまえ

▽申込み・問合せ 福生市社会福祉協議会(福祉会館内) 52-2121

老人サークル書道 愛好者募集

新しい年度を迎え、教養の向上と明るい書道文化のいしづえを身につけることを目標に、さわやかな墨の香りをあたりに漂わせて書三昧に精進してみませんか。

一人でも多くの皆様のご入会をお待ちしております。

日時 毎週水曜日 午後1時～3時
場所 福生市福祉会館三階和室
対象者 市内にお住まいの60歳以上の方

参加費 無料

申込み・問合せ

福生市社会福祉協議会事務局(福祉会館内) 52-2112

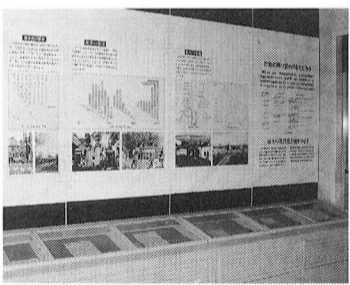
郷土資料室だより

常設展示「近・現代コーナー」

福生の近代化を確かめよう

常設展示の近・現代コーナーは、古い写真と図表を中心としたパネル展示となっています。テーマは「福生の近代化を確かめよう」です。この主題のもとに「行政の移り変わりをたどる」「教育の変遷」「産業の発達」「交通網の整備、都市化の進展」の四つの小テーマを設けています。実物資料としては、大正から昭和期の多摩川渡船場の資料を展示しています。例えば、大正12年の渡船場電灯料金の受領証や船体修繕費受取証、大正14年の渡船場営業権利譲渡契約書などです。市内には、かつて、福生の渡し、牛浜の渡し、熊川の渡しと呼ばれる三つの渡し場があり、福生の渡し(永田の渡し)は、昭和36年に永田橋が架設されるまで、牛浜の渡し(森山の渡し)は、昭和10年前後まで、熊川の渡し(小川の渡し)は、明治初年まで、人々の

足として利用されてきました。また、学校教育に関わる資料として昭和19年11月から翌20年8月15日まで二八九日間わたって福生第一国民学校校長の浜中雄一先生が書き綴った「防空日誌」二冊を展示しています。郷土資料室は中央図書館内に併設され、午前10時から午後5時まで開館しています。展示物を見たり、郷土のことをお調べになりたい方、調べるテーマについて何か手がかりをもとめている方々のご来館をお待ちしています。



▲近・現代コーナー

樹形が優れているのもこの木の特徴で、全体にバランスよく枝が張り出し、開花期にはどの方向から見ても隙がありません。



▲神明社境内の桜

参加しませんか 玉川上水関係史料を読む —初心者古文書学習会—

江戸市民の飲料水確保のためにつくられた玉川上水は、福生市にとってかけがえのない史跡です。維持、修復、橋のかけ替えや分水など、村と玉川上水の様々な関わり方を古文書を通じてさぐってみます。

期間・時間 5月26日(土) 6月23日(土) 午後2時～4時 毎週土曜日 全5回

場所 中央図書館2階会議室

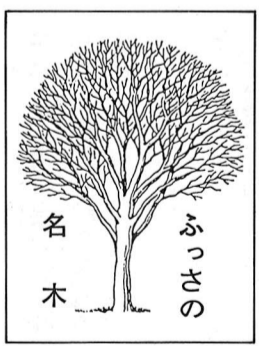
参加費 無料

申込み 5月20日(日)から郷土資料室(53-3111)

発刊しました

福生市植物調査第四次報告書「福生市のシダ類」

教育委員会では「福生市のシダ類」を発刊いたしました。文化財調査報告第22集にあたります。この報告書は、市内に生息する48種のシダ植物の生態や他の地域のシダ植物との比較、そこから導き出される考察などが盛り込まれています。福生の自然を理解するうえで有効にご活用いただけるものと思っております。一部千三百円で頒布しています。文化財総合調査の結果は逐次報告書として刊行しています。



ふっさの木

また、さらに奥の薬師堂の前と神明公園にも、合わせて11本の桜があります。大通りから離れているので近所の人たち以外には地味な存在ですが、最も大きなものは市内でも最大級の立派な桜です。いずれも桜の品種は、ソメイヨシノです。

神明社境内・神明公園の桜
所在地 福生一三〇番地
樹高・幹回り(目通り)
12m・172cm(最大個体)
神明社は交通量の多い市役所通りに面しているが、神社仏閣ならではの厳粛さというか、車の騒音も気にならぬ程の落ち着いた雰囲気を感じられます。

特に春になると境内の中ほどに立つ一本の桜が開花時です。桜といえば花見を連想するからでしょうか、どうしても一か所にかたまって咲く桜並木や公園林などが注目されがちです。しかし、日本的なたたずまいのある所に一本だけで構えているからこそその趣きにも桜ならではのものがあり、この観点からこの木は名木といえるでしょう。

樹形が優れているのもこの木の特徴で、全体にバランスよく枝が張り出し、開花期にはどの方向から見ても隙がありません。

ふっさの木

文政四年(一八二一)五月、福生、熊川両村が「村明細帳(村政要覧)」を作成する。

江戸時代の村の様子を知るために最も便利な史料に村明細帳があります。領主の交替、代官が廻村する場合などに調査提出が命ぜられたようです。

記載内容には精粗があります。文政四年の場合は、村高から始まり、近隣町村と市場、地形、高札場、郷蔵、助郷、出入

作、御用馬継、日光往還、村道渡船、橋梁、魚旗、川運上、鷹場、産物、作物、農間稼、商人職人の他、用水、田畑質入直段村入用、馬乗場などに至るまで53項目にわたり詳細に記述して、代官中村八太夫様御役所に提出しています。

ちなみに、両村の「産物」(農間稼)についてみると、男は駄賃取(炭、薪、筏木などの運送)女は蚕を飼い、青梅織織出とあります。市内で最も古い享保九年(一七三四)の村明細帳でも同様に書かれ、あまり変化はみられません。

市の業務は第2・第4土曜日がお休みです



白梅利用者発表会

個人出展もあります。ご覧ください。

▼『お茶席』(午後1時～4時)
▼『親と子と年輩者のひろば』
歌を聴き、一緒にうたい、音楽遊びをたのしもう!
(午後2時～4時)

☆5月27日(日)
▼『展示のひろば』前日同様
ゴキブリ退治団子販売(午前10
時から売り切れ次第終了)
(午前10時～午後4時30分)

▼『語らい茶屋』 高齢期の生
きがある生活・活動への、場
づくりについて語ります。
(午前10時～正午)

▼『演示のひろば』 民謡・民
踊・詩吟・おはやし・三味線・
コーラス・社交ダンス・演舞など
多彩な演目での発表をお楽しみ
ください。(正午～午後3時)

白梅会館で活動するグルー
プの発表と地域の皆さんの参加で
集う「ひろば」です。今年も
9回目を迎えます。どなたでも
その場で楽しめる企画・催しが
盛沢山。日ごろの成果をこら
んいただいたり、気軽な語り
に、青空イベントに、皆さんご
一緒いただけたら幸いです。

日時・催しのご案内

☆5月26日(土)

▼『展示のひろば』 パッチワ
ーク・篠細工・生花・陶芸・ち
ぎり絵・子ども絵画・ボード織
り・書道・写真・手づくり小
たるみこし・グループ活動展
(午前10時～午後5時)

※なお、今回は地域の皆さんの

第20回 やじきた ハイキング

初夏の奥武蔵をひとめぐりし
ながら、さわやかな汗をかいて
みましょう。

日時 6月4日(月) 午前8時
30分 牛浜駅集合

場所 桂木観音(奥武蔵)

対象 市内在住、在勤の方

定員 先着25人

申込み 5月26日(土) 午前9
時から公民館へ。申し込みは

一人2名まで。電話では受け
付けません。

ステンドグラス教室

今年もクリスマスを目指して
ランプシェードづくりをしま
す。ブドウ柄のティファニータ
イプです。約250ピースの大
作にあなたも今年こそ挑戦して
みませんか。

日時 6月6日(水) 午後1時か
ら 以後毎週水曜日 全30回

場所 公民館美術室

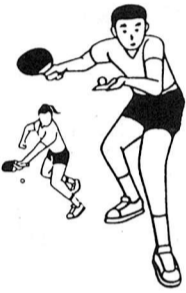
対象 市内在住・在勤・在学の方

定員 8人

材料費 約2万円(ランプスタ
ンドも含む)

申込み 5月26日(土) 午前9
時から6月5日(火) 午後5
時まで公民館(☎52-1171
1)へ。多数の場合は抽選と
なります。

第16回 福生市長杯 卓球大会



▽日時 6月3日(日) 午前9
時集合 ▽場所 市民体育館

▽種目 ▽ダブルス(一般男・女、
中学生男・女) シングルス(一
般男・女、壮年男子、家庭婦人、
中学生男・女、中学一年男・女、
初心者男・女、小学生男・女)

※都合により種目の変更あり

▽対象 市内在住・在勤・在学の方

▽参加費 ▽ダブルス一般:
1,000円、中学生:600円

▽シングルス一般:500円

中学生:300円、小学生:1
00円(保険代含む) ▽主催

福生市卓球連盟 ▽申込み

5月26日(土)までに市民体育館

(☎52-5511)へ ▽問合せ

楠原(☎52-0918)へ。

松竹大歌舞伎



市制20周年
記念事業

市民会館
主催事業

▽日時 9月3日(月) 午後1
時30分開場 午後2時開演 ▽
入場料 全席指定S席3,000円
A席2,000円 B席
1,000円 ▽前売り 6月
2日(土) から発売

ハ演目

- 一 臉の母
萬屋錦之介、澤村田之助、中
村歌六、坂東吉弥他
- 二 御目見得口上
- 三 京鹿子娘道成寺
中村時蔵

アルフレッド・ハウゼ

タンゴオーケストラ

▽日時 5月26日(土) 午後6
時30分開演 ▽入場料 全席指
定S席5,000円 A席4,0
00円 好評発売中

ブラザースフォア

▽日時 6月10日(日) 午後6
時30分開演 ▽入場料 全席指
定2,500円 好評発売中

山形由美フルート

コンサート

▽日時 7月8日(日) 午後6

西友河辺店(☎0428-24-
6711)・井上商店(五日市
町(☎96-1533))・セツ
プロモーション(☎53-895
8)

○チケットに関するお問い合わせ
は市民会館へ。

第77回市民名画劇場

『ポリスアカデミー』

▽日時 5月26日(土) 午後2
時30分・午後7時30分(2回上
映、開場は30分前)

▽場所 市民会館小ホール

▽内容 ポリスアカデミー存亡
の危機に優秀な教官として帰
って来た卒業生と、最悪?の新
入生たちがまたまた大騒動を引
き起こす...

▽監督 ジェリー・パリズ

▽主演 スチーブ・グッテンバ
ーグ

▽定員 各回とも先着200人

※入場無料(なお、午後7時30
分からの上映には、中学生以下
は保護者の同伴が必要です)

▽問合せ 市民会館(☎52-1
711)へ。

主婦再就職への設計図

この講座は、婦人問題の理解
と、主婦の再就職のための、日
商簿記二級及び全経簿記一級の
資格取得をめざします。

日時 6月16日(土) 午後1時
30分～4時 以後原則として11
月中旬まで、日曜日の午前、水
曜日の夜、土曜日の午後2時
間半程度学習 全50回

場所 松林会館

講師 伊藤一夫氏(元職業訓練
校教員) 他

費用 5,000円程度(テキ
スト代他) 受験料は別です。

申込み 5月25日(金)から松林
会館(☎52-3624)へ。

田園会館あそぼう会
レクリエーション

ゲームをしよう

空きかん、石ころ、ボール、
羽根を使いゲームを楽しみ、さ
わやかな汗を流そう。

期間・時間 5月22日(火) 5
25日(金) 午後3時30分～4時
30分

場所 田園会館及び周辺

対象 小学生

申込み 当日直接田園会館に来
てください。

問合せ 田園会館(☎52-31
33)へ。

「公民館のつどい」
実行委員募集

公民館のつどいは、毎年7月
にひらかれる市民の「つどい」
です。多くの人の出合いの中で
生活に根ざしたいろいろなテー
マを持ち寄り、話し合い、深め
あう場です。昨年は教育・サー
クル運営・地域・環境等の問題
が話し合われました。

今年の「つどい」をどんな
「つどい」にしていきたいか、そ
の企画・準備をしていただく実
行委員を募集いたします

日時 5月23日(水)

午後7時30分～9時30分

場所 公民館第4・5集会室

パッチワークキルト展

今年の1月から公民館で行っ
たパッチワーク教室に参加され
た15名の方の力作です。指導し
てくださったのは市内にお住ま
いの大竹 孝さん。皆さんおさ
そいあわせのうえ、ご来館くだ
さい。

日時 6月1日(金) 正午～午
後10時・2日(土) 午前9時～
午後10時・3日(日) 午前9時
～午後3時

場所 公民館展示室

6月の休日診療所

今月の休日診療所の開設日及び開設場所(開設医療機関)は、次のとおりです。

内科・小児科(昼間)診療所

▽開設日 毎休日

▽開設場所 健康センター

☎52-0099

▽診療時間 午前9時～正午
午後1時～5時

内科・小児科(夜)診療所

▽開設日および開設場所

・6月3日(日)福生クリニック

所在 福生市 ☎51-2312

・6月10日(日)渡辺医院

所在 福生市 ☎53-0815

・6月17日(日)山口外科医院

所在 福生市 ☎53-1177

・6月24日(日)米谷内科医院

所在 福生市 ☎51-0143

▽診療時間 午後5時～10時

歯科休日診療所

▽開設日および開設場所

・6月3日(日)片岡歯科医院

所在 福生市 ☎51-0353

・6月10日(日)山本歯科医院

所在 福生市 ☎52-5211

・6月17日(日)山本歯科医院

所在 秋川市 ☎58-9374

・6月24日(日)関口歯科

所在 福生市 ☎51-5456

▽診療時間 午前9時～正午
午後1時～5時

※医療機関が変更する場合もありますので、ご確認ください。

なお、受診は緊急の場合に限ります。また、受診の際は保険証と小銭をご用意ください。

年に一度は健康診査を受けましょう

今年から35歳以上の方も対象となりました!

市民の皆さんの健康保持・増進を図るため、基本健康診査を実施しています。定期健康診査を受けて、病気の早期発見、治療に努め、自分自身の健康を守りま

しょう。

▽実施期間 5月1日(火)～7月31日(火)

▽対象者 市内在住の35歳以上64歳までの人(4月1日現在)

▽実施医療機関 市内指定医療機関へ基本健康診査実施のお知らせ兼受診券(個人に通知済)と健康保険証を持参して直接受診してください。

※なお、診査の結果、治療が必要になる場合は、一部負担があります。

国民年金発給より

年金を受けている方へ

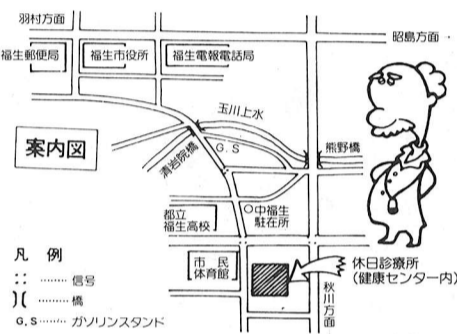
国民年金の支払月が変わりました

老齢福祉年金を除くすべての国民年金のお支払いが年6回(2月・4月・6月・8月・10月・12月)になりました。また、支払日も各支払月の15日(15日が日曜日の場合は16日)に統一されました。

住所や支払機関を変更したときは

届出を忘れずに

国民年金の老齢年金などを受けている方が、住所や年金を受け取る銀行・郵便局を変更したときはすぐに「住所・支払機関変更届」を立川社会保険事務所へ提出してください。届出が遅れますと、年金振込通知書や支払通知書などが届かないことや、年金の振込みがでないことがあります。



案内図

さける

・鶏卵は一日一個まで

・牛乳や乳製品は低脂肪のものを選ぶ

・バターはやめる

・ラード、ベーコン、フライは

コレステロールが高いといわれたら

肉類の目に見える脂肪はできるだけ取り除く

・肉類の加工食品はさける

・魚類の脂肪は善玉コレステロールを含有し食して良い

・魚の卵類(たらこ、かずのこ、いくら等)、レバー、貝類は

やめ、焼く、蒸す、ゆでる、ふかす等料理法を変える

②植物性脂肪(善玉コレステロール)を積極的にとる。

・大豆製品(豆腐、おから等) マーガリン、植物油は良い

③食物繊維を積極的にとる。

6月の無料相談



年金相談 毎日午前8時30分～午後5時(第2・第4土曜日、土曜日の午後、日曜日、祝日を除く)

場所 保険年金課年金係窓口

心配ごと相談 毎週水曜日

午後1時～4時

場所 福祉会館

心身障害者相談 6月20日(水)

午後1時～4時

場所 福祉会館

母子相談 毎週月曜日

午前9時～正午

場所 福祉事務所

児童相談 毎週月曜日

午前9時～正午

場所 福祉事務所

教育相談 毎週月曜日

午前9時～午後4時

土曜日 午前9時～正午

(第2・第4土曜日を除く)

場所 市民体育館相談室

・☎52-5512・53

・直通 ☎51-7700

緑の相談 6月14日(木)

午後2時～4時

場所 市民相談室

※電話でも受け付けます。

☎51-1511内線217

市民相談 毎日午前8時30分～午後5時(第2・第4土曜日、土曜日の午後、日曜日、祝日を除く)

場所 市民相談係

☎51-1511内線218

▽1歳6か月児

・健康センター

・午後1時～1時35分

※各健診とも母子健康手帳をお忘れなく。6・9か月児健診は、受診券も必要です。

保育相談 6月20日(水)

受付 午前9時30分～10時30分

・場所 健康センター

・内容 保育全般と母体保護

問合せ 福生保健所(☎51-0811) か健康センター(☎51-1511内線365)へ。

6月の母子衛生行事



3か月児健診 6月19日(火)
該当児 平成2年2月生まれのお子さん

6か月児健診 6月12日(火)
該当児 平成元年12月生まれのお子さん

9か月児健診 6月6日(水)



▲多摩川中央公園園路

取り引きや証明に使用している「はかり」は年1回必ず検査を受けることになっています。昨年受検された方には通知しますが、新しく商売を始めた方も、経済課商工係へ連絡のうえ直接会場にはかりをお持ちください。

はかりの定期検査

▽日時 5月22日(火)～24日(木)の3日間
午前10時～午後3時(ただし、正午～午後1時までは除く)
▽場所 市役所前庭
▽問合せ 経済課商工係(☎51-1511内線276)へ。

届出が遅れますと、年金振込通知書や支払通知書などが届かないことや、年金の振込みがでないことがあります。

・茸、野菜、果物、小豆、栗、こんにゃく等は悪玉コレステロールの吸収を低下させる

④炭水化物(甘味、ご飯類)の過食は中性脂肪を増加させ、善玉コレステロールを低下させる。

⑤過食肥満を避け、適度な運動を励行し体内の脂肪代謝を円滑にたもつ。

⑥適量の酒類(酒では一合、ビールは一本位まで)は善玉コレステロールを増加するが、喫煙は低下させる。

以上の注意事項は高コレステロール血症の治療管理の基本事項ですが、遺伝的体質や原因によっては、薬物治療が欠かせない場合もありますので、医師に相談してください。