

発行 福生市
〒197 東京都福生市本町5
編集 企画財政部企画調整課
市役所の代表電話番号
☎ 0425-51-1511

市の人口と世帯
(平成2年3月1日現在)
人口 58,118人
男 29,340人
女 28,778人
世帯数 21,995

小学校の一日入学



新入園・新入学

その前に

交通安全教育を



もうすぐ新学期です。

新入園・入学児をおもちのご家庭では、期待に胸をふくらませながら、何かと準備にお忙しいことでしょう。

入園・入学準備のなかで、忘れてならないのがお子さんに対する交通安全教育です。家庭での『しつけ』の一つとして、ぜひ実行してください。お子さんを交通事故から守るために……。

子どもの

交通事故防止

気候もだんだん良くなり、明るく元気に外で遊ぶ子どもたちの姿をよく見かけるようになります。

とくに4月は、新入園、新入学の季節でもあり、歩き慣れない道を通って幼稚園や学校に通う子どもの交通事故の心配もおきてきます。

お母さんへ



「信号を見て渡りなさい」とだけ教えているお母さんへ
青の信号だけを見つめながら横断歩道へかけ出していく子どもの姿をよくみかけますが大変危険です。

信号が青でも、左右の安全を確かめてから、特に、左折車や右折車に注意して道を渡るように教えてください。

「お母さんといっしょのときはいいのよ」といっているお母さんへ
子どもの行動は「人まね」から始まります。いつも大人のまねをしながら育っているのです。

交通安全のしつけでは、お母さんは先生の役目をしていきます。親自身が交通のルールやマナーをきちんと守りましょう。

「子どもは小さな大人」と考えているお母さんへ
大人と違い子どもの視点は低く、視野が狭くなっています。車のかけや遠くから走ってくる

自動車が見えても子どもには見えない場合もあります。指導するときは子どもの考え方が未熟であることを考えて、子どもの立場に立ってよく理解できるような方法で教えてください。

「しつけと交通は関係ない」と思っているお母さんへ

家庭のルールを守れない子どもに交通のルールを守りなさいといってもむずかしいのです。

「おはようございます。」「いただきます。」「毎日あひさつがきちんとできる子、歯みがき、掃除など日常生活習慣を身につけている子は、交通のルール、社会のルールも身につけることができるといわれています。毎日の生活の中で、しつけ教育の一環として交通安全の指導をしていくことが大切です。

「うちの子はとび出しなかない」と信じているお母さんへ
道路を渡る時や曲がり角では、「一度止まって左右の安全を確認する」という習慣を身につけてください。

◎春の

全国交通安全運動

4月6日(金)～15日(日)

◎春の交通安全

フェスティバル

日時 4月7日(土)午後1時30分

場所 市民会館大ホール



入園・入学前にお子さんと一緒に通園・通学路を歩き、交通量が多い所や見通しの悪い所を調べ、気をつけなければいけない点をお子さんに話してあげましょう。

ドライバーの皆さんへ



「渡る間もまわりの車に十分注意する」ことを子どもに習慣づけさせましょう。特に車の間、車のすぐ前や後ろ、カーブなど危ない所では渡らないよう、少し遠まわりでも横断歩道橋や横断歩道を渡る習慣をつけさせましょう。

特に、幼稚園、小学校、公園など子どもの多い場所を通過する時は、いつでも止まれる安全速度で走りましょう。子どもの姿をみたら運転は慎重に

活動的で、いつ、どんな行動に出るのかわからないのが子どもの特性です。子どもの姿を見かけたら赤信号と考へ、子どもから目を離さず動きに十分注意して、慎重な運転をしましょう。

交差点では必ず安全確認を交差点で右折や左折をするときは、横断する子どもがいなかろうか、もう一度良く確かめましょう。

交差点を通過する時は、進行方向だけでなく、まわりにも十分注意して走りましょう。

「危ないと 言うより親が まず見本」
「心にゆとり さわやかマナー」

市の業務は第2・第4

土曜日がお休みです

福祉会館、田園会館、保育園、小中学校、野球・庭球場等スポーツ施設

次の業務、施設は従来どおり行っております。
理(火)葬許可証の発行、出生届、婚姻届などの受理、し尿・ゴミ収集(粗大ゴミは除く)、市民会館、公民館、図書館、郷土資料室、体育館、地域会館、

土曜日が休みの日	3月24日(土)	4月14日(土)	4月28日(土)

「ゴミ減量」をもう一度考えよう!



市民の皆さんには常日ごろから「ゴミ減量」をお願いしておりますが、それでも近年のゴミ量は、著しく増加しております。限りある資源を「ゴミ」として捨ててしまわないで、「再利用」「再資源化」することをもう一度真剣に考えてみましょう。

東京都でも、昨年の6月から「ゴミ減量」を目的としたキャンペーン「TOKYO SLIM '89」を展開し、ゴミ問題についての関心を高めてもらい、「ゴミ減量」「資源化」「清掃施設の必要性」に対する理解と協力をお願いしてきています。

東京都では、来る3月29日(木)東京ドームにおいて「TOKYO SLIM IN DOME」という一大イベントを開催します。内容は、会場内を「アトラクションゾーン」や「展示ゾーン」などに分けて、楽しみながらゴミ問題に関心をもてるような構成になっています。春休み中ですので、ご家族でぜひご参加ください。入場は無料ですが「入場券」が必要となります。「入場券」については、市役所環境防災課の窓口で配付しております。問合せ 環境防災課係(☎51-1511内線284)へ。

ふっさまつり

民踊パレード参加団体と 仮装行列参加者募集

第7回ふっさまつりが、4月1日(日)から15日(日)までの15日間、永田橋から陸橋の間、多摩川提防沿いで行われます。この間の催し物の一環として4月8日(日)に民踊パレード及び仮装行列(コンテスト方式)を行いますので、参加を希望する方は次により申し込みください。

▼対象
・民踊パレード 市内の団体
・仮装行列 個人または団体
申込み先 申込書(経済課にあります)に必要事項を記入のうえ、3月31日(土)までに経済課商工係(☎51-1511内線276)へお申し込みください。



福生いとでんわ発行
「週刊スクリプター」は
声のミニコミ誌です

皆さん「週刊スクリプター」をご存知ですか。テープ週刊誌「週刊スクリプター」は、福生いとでんわが目のご不自由な方達のためにニュースやコラム、手づくりのお料理等、肩のこらない情報をお届けしているのです。ボランティアの皆さんが新

消費税申告書 作成指導会開催

商工会では、個人事業主の方を対象とした消費税の確定申告書の作成指導会を開催いたします。

当日は税理士の指導により申告書を作成しますので、平成元年分の帳簿、決算書の控等の資料をお持ちください。
日時 3月29日(木)、30日(金) 午後1時~4時
場所 商工会館1階研修室
問合せ 福生市商工会(☎51-2927)へ。

軽自動車税の 課税

軽自動車税は、4月1日を賦課期日として、原動機付自転車、軽自動車、小型特殊自動車、二輪の小型自動車の所有者に課税されます。廃車、譲渡、住所変更などが

車種	取扱窓口
原付バイク (125cc以下) ミニカー 小型特殊自動車	福生市役所税務課
二輪の軽自動車 (125cc超~250cc以下) 二輪の小型自動車 (250cc超)	東京陸運支局 八王子自動車検査 登録事務所 TEL0426-91-6361
四輪の軽自動車	東京都 軽自動車検査 協会多摩支所 TEL0425-25-3926

※次のような場合には税務課庶務係まで連絡してください。
・バイクが盗難にあった。
・ナンバープレートを付けたままバイクを処分してしまった

統計調査員募集

▽応募資格 市内にお住まいの20歳以上の方で、統計調査に関心をお持ちの方。
▽仕事の内容 国の行う指定統計調査について、調査をしていただきます。
▽調査の時期 調査員希望者を登録しておいて各統計調査の都度、登録調査員の中から調査をお願いいたします。
▽調査員手当 各調査2万円から3万円前後。
▽応募方法 ハガキに住所、氏名、生年月日、職業、電話番号を記入し、〒197福生市本町5番地 福生市役所庶務課庶務係へ3月31日(土)までに応募してください。

ご参加ください

朗読ボランティア 講座

朗読ボランティアは自宅でできるうえ、知らず知らず自分の教養を高めながら、地域社会に貢献できるものです。

初級から始め修了者には、初級朗読技術講習修了証が交付されます。どうぞお気軽にご参加ください。
日時 4月2日(月)午後7時

9時 以後毎週月曜日 全12回
場所 公民館
対象 市内に在住、在勤、在学の方
費用 毎回300円(テキストプリント代)
講師 茂木 幹弘氏(日盲連点字図書館朗読指導員及びコミユニケーション文化研究所主宰)
主催 福生いとでんわ・福生市社会福祉協議会
申込み 福生市社会福祉協議会(牛浜163番地 福祉会館内(☎52-2121))・脇本(☎52-6142)へ。

身近の野草

(21)

ほとけのざ

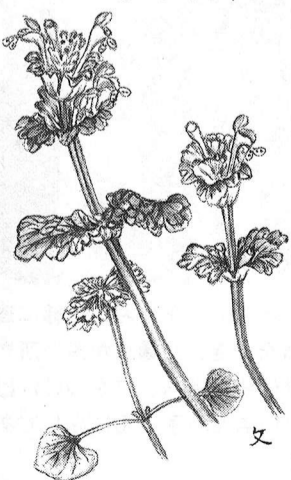
しそ科

アジア・ヨーロッパ・北アフリカに広く分布し、畑や道ばたに普通に見られる越年草。高さ10~20cm。花期は4月から6月ですが、日だまりでは早くから花をつけ、ピンクの唇状の花は、見ればみる程かわいくて、下唇には紅紫色の斑点があり、群れて咲いている姿など思わず足を止めて見入ってしまう。半円形の葉が茎に對生してつき、下の方の葉には葉柄があり、上の方の葉には葉柄が無く半円形の葉が2枚向き合って茎を抱いた形が仏様の蓮合(れんが)のように見えることから「仏の座」の名をもらいました。

春の七草のホットケノザは菊科のコオニタビラコのこと。しそ科のこの方は食用にはならず、牧野富太郎博士は、これほどまずい草はちょっと無くおひたし物などにして食べてみると吐き出したいほど嫌な味がすると言われたとのこと、そう知っては食べてみる気にもなれませんが、そんなことはどうでも、道ばたや空き地のどこにでも季節を彩る花々はそれだけで大きな存在価値があると思うのです。

かがまりて見ればつばらにほとけの座小き花も色にこそ咲け 高橋英子

文と画 佐藤文子



春の防犯運動

3月20日(火)～26日(月)

◎カギをした その手 その目でもう一度

◎キー抜いて 気をぬかないで ドアロック

◎幼子(おきご)を守る 一声 みんなの目

毎年、陽気がよくなると外出する機会も多くなり、そこをつけ狙って、空き巣など侵入盗の被害が目立って起きています。昨年の場合、約35パーセントが玄関や窓の鍵を掛けていないことから被害にあっています。また、昨年盗まれた自動車のほとんどが、キー付きのままとなっています。盗難自動車は、「不審な人を見たら一〇番」

図書館だより

スライド上映会

ローラ・インガルス・ワイルダーの足跡を訪ねて

ローラ・インガルス・ワイルダーは、「大きな森の小さな家」をはじめとするインガルス一家の物語、全九冊を残しています。日本では、一九五〇年に初めて翻訳されたから、現在にいたるまで、永年読みつがれ、多くのローラファンを生み出してきました。その一人、服部奈美さんが紹介する『大草原の小さな家ツアールガイド・スライド上映会』をお楽しみください。「大きな森の小さな家」の舞台となったウイコンシン州ベリンをはじめ、ローラの夫、アルマンゾの少年時代を描いた「農場の少年」の舞台となった町、ニューヨーク州マロンなど、ローラゆかりの地を訪ね歩

市のチャイム放送が午後5時15分に変更

4月1日から10月31日まで、市のチャイム放送が今までの午後4時40分(冬時間)から午後5時15分(夏時間)に変わります。

なお、放送後も、子どもたちが外で遊んでいるのを見かけたら、一声かけて家に帰るように注意してください。皆さんの力で健全な青少年を育てましょう。

西多摩衛生組合 職員募集

▽職種 現場作業員(ごみ・し尿処理作業員)

▽募集人員 1人

▽応募資格 昭和42年4月2日以降昭和47年4月1日まで生まれ、高等学校卒業(見込み)の男子

▽募集期間 3月19日(月)～23日(金)

▽応募方法 職員採用試験申込書(所定用紙)に必要事項を自筆で記入し、写真(2枚)と卒業(見込)証明書、健康診断書を添えて西多摩衛生組合庶務課(受験者本人が持参してください)。

▽試験日 3月28日(水)

▽試験 一般教養・体力測定・面接

▽申込み・問合せ 西多摩衛生組合庶務課(羽村町羽4、225・54-2409)へ。



アマチュア無線講習会

日時 5月6日(日)・12日(土)・13日(日)・19日(土)・20日(日)・26日(土)・27日(日)

※ 土曜日は午後6時30分～9時40分まで。日曜日は午前9時10分から午後4時30分まで。

場所 福祉会館他
費用 19,000円
(教材費 実費)

講習会最後の修了試験に合格すると、国家資格の第4級アマチュア無線技士の資格が得られます。

申込み・問合せ 福生アマチュア無線クラブ杉山(51-1374)へ。

婦人問題講座

女のやみなべ 第5部

「フェミニズム入門」

フェミニズムを知ることとは20世紀最大の冒険なんだって。胸の中のモヤモヤがフェミニズムの水先案内で晴れてくる。ところでフェミニズムってなんだ。

日時 3月16日(金)、23日(金) 午後7時30分～9時30分

場所 公民館第3集会所
対象 市内在住、在勤、在学の方

講師 江原由美子氏
定員 30人
申込み 公民館(52-1171)へ。

市長への手紙から

住みよい福生市をつくるための「市長への手紙」に平成元年5月から今年の1月末現在123通、項目にして196件の要望、意見等が寄せられています。ありがとうございます。

性別では、男性が69件、女性が114件、匿名が13件となっています。

手紙を施策別にみると、土木・建設に関する意見が全体の36%を占め、続いて教育・文化に関するものが28%、市民生活に関するものが12%で、その他行・財政、民生福祉等の順となっております。いろいろなご意見の中では、国際的な大学の誘致や自然を残して欲しいという小

学生の意見や、犬のフンの問題、ゴミの減量作戦、図書館の開館時間の延長についての要望、(仮称)多摩河原公園に対するご意見等もいただきました。皆さんから寄せられた手紙はすべて市長が直接目を通し、関係部



課に対して直ちに指示し、ご回答させていただいています。また、早急な解決が難しいご意見、ご提案、ご要望については、市の考え方、方針などをお答えするとともに、福生市のまちづくり計画の参考資料にさせていただきます。現在市の各施設に用意してあ

第76回市民名画劇場



▽日時 3月24日(土) 午後2時・午後7時(2回上映・開場30分前)
▽場所 市民会館小ホール
▽内容 第二次世界大戦はひとりの英国人少年にどのような影響をもたらしたか。一九四一年上海、日本軍捕虜収容所を中心に、少年が戦争による様々な出来事にあいながらもたくましく成長していく姿が展開されます。

松林ホーム・シアター

赤毛のアン

公会堂でコンサートが開かれる日、マッシュウおじさんからすてきな洋服をプレゼントされ、アンは大喜び。そして……。

「ドカベン」
真夏の太陽の下、全国高校野球大会の決勝戦。明訓高校とい

ります。ハガキは、3月31日までしか使えませんのでご注意ください。

また、平成2年度も継続して実施いたしますので、多くの市民の皆さんが「市長への手紙」をお寄せいただきますようご協力をお願いいたします。

このことについてのお問い合わせは、企画調整課市民相談係(51-1511内線218)へ。



殿ヶ谷分水遊歩道

わき東高校との激戦の物語。両方ともアニメーションです。
日時 3月25日(日) 午後2時～3時10分
場所 松林会館(入場無料)

木目込人形講習会

節句人形「けまり」を作ります。
日時 3月24日(土)・31日(土) 午後1時～4時
場所 公民館第2集会所
対象 市民の方
費用 4,800円(材料費のみ)

持参するもの めうち、はさみ、おしぼりタオル、エプロン
申込み・問合せ 福木目込人形会 滑川(51-5394)へ。

3 か月児健康診査

Table with 5 columns: 月日, 曜, 対象者, 内容. Rows include dates from 4月17日 to 3月19日 and details of health checkups.

○福生保健所から郵送で通知します。

- 1. 健診時間 午後1時から2時まで
2. 場 所 福生保健所
3. 必要な物 母子健康手帳・郵送された物

9 か月児健康診査

Table with 5 columns: 月日, 曜, 対象者, 内容. Rows include dates from 4月13日 to 3月6日 and details of health checkups.

○3か月健診の際に受診票を交付

- (未受診の人には保健所から郵送)
1. 健診時間 午後1時30分から2時30分まで
2. 場 所 福生市健康センター
3. 必要な物 母子健康手帳・受診票

3 歳児健康診査

Table with 5 columns: 月日, 曜, 対象者, 内容. Rows include dates from 4月3日 to 3月5日 and details of health checkups.

○福生保健所から郵送で通知します。

- 1. 健診時間 午後1時から2時まで
2. 場 所 福生保健所
3. 必要な物 母子健康手帳・郵送された物

保育相談・栄養相談

Table with 5 columns: 月日, 曜, 内容. Rows include dates from 4月18日 to 3月20日 and details of consultation services.

- 1. 対 象 乳幼児及び母親・妊婦・産婦
2. 受付時間 午前9時30分から10時30分まで
3. 場 所 福生市健康センター
4. 必要な物 母子健康手帳
※事前の申し込みは不要です。直接おいでください。



乳幼児健康診査日程表

6 か月児健康診査

Table with 5 columns: 月日, 曜, 対象者, 内容. Rows include dates from 4月10日 to 3月12日 and details of health checkups.

○3か月健診の際に受診票を交付

- (未受診の人には保健所から郵送)
1. 健診時間 午後1時30分から2時30分まで
2. 場 所 福生市健康センター
3. 必要な物 母子健康手帳・受診票

1 歳6 か月児健康診査

Table with 5 columns: 月日, 曜, 対象者, 内容. Rows include dates from 4月25日 to 3月27日 and details of health checkups.

○福生市健康センターから郵送で通知します。

- 1. 受付時間 午後1時から1時35分まで
2. 場 所 福生市健康センター
3. 必要な物 母子健康手帳・郵送された物

離乳食講習会

Table with 5 columns: 月日, 曜, 内容. Rows include dates from 4月11日 to 3月13日 and details of the weaning food workshop.

- 1. 対 象 生後約4か月～1歳児をもつ母親
2. 時 間 午前10時から正午まで
3. 場 所 福生市健康センター
4. 必要な物 母子健康手帳・筆記用具
※事前の申し込みは不要です。直接おいでください。

家族の幸福は健康から

平成2年度健康センター事業日程表

三種混合(百日せき・ジフテリア・破傷風)

Table with 5 columns: 回数, 月日, 曜, 対象者. Rows include dates from 4月19日 to 1月17日 and details of the combined vaccine.

- ・対象 2歳～4歳まで(2期は5歳6か月まで)
・1期は3～8週間隔で3回接種
・2期は1期終了後、1年を経過してから1回接種

結核検診(ツベルクリン反応検査・判定とBCG接種)

Table with 5 columns: ツベルクリン, 曜, 判定とBCG, 曜, 対象者. Rows include dates from 7月2日 to 1月22日 and details of TB screening.

- ・対象 4歳まで(なるべく早い時期に受けてください)
・ツベルクリン注射を行い、2日後に判定をします。その結果陰性の人にBCG接種をします。(1回接種で完了です)

インフルエンザ

Table with 5 columns: 回数, 月日, 曜, 対象者. Rows include dates from 10月17日 to 11月7日 and details of the flu vaccine.

- ・対 象 3歳以上
・1～4週間隔で2回接種
・毎年接種

日本脳炎

Table with 5 columns: 回数, 月日, 曜, 対象者. Rows include dates from 5月21日 to 7月6日 and details of Japanese encephalitis vaccine.

- ・対 象 4歳以上
・1～2週間隔で2回接種
・翌年追加接種(1回接種)で完了

各種予防接種日程表

受付時間 午後1時20分～2時20分まで
場所 福生市健康センター
必要な物 母子健康手帳
問診票



平成2年度に健康センターが実施する各種事業の日程が決まりましたのでお知らせします。

健康センターだより

ポリオ生ワクチン(急性灰白髄炎)

Table with 5 columns: 回数, 月日, 曜, 対象者. Rows include dates from 4月9日 to 10月19日 and details of the polio vaccine.

- ・対 象 4か月～4歳まで(なるべく1歳6か月位までに完了してください)
・2回式です。それぞれ春・秋に1回ずつ受けて完了させてください。

成人検診等予定表

※くわしくは、広報ふっさや市のお知らせをご覧ください。

Large calendar-style table showing scheduled health checkups and events from April to March, including details like '基本健康診査', '胃がん検診', '肺がん検診', etc.



▲機能訓練会場にて

問合せ先 福生市役所福祉部健康管理課(福生市健康センター)
電話 51-1511(内線 365・366) ※問い合わせは、できるだけ午前中にお願ひします。

ケヤキ3本を市文化財

(天然記念物)に指定

この度、市の文化財保護条例に基づいて、3件の樹木が市の文化財に指定されました。これは、今年の1月25日に教育委員会から文化財保護審議会に諮問されていたもので、2月10日の答申により2月22日に指定に至りました。

3件の内訳は、いずれも市天然記念物(樹木)で、石川家のケヤキ(石川彌八郎氏)一本、南稻荷神社境内のケヤキ(南稻荷講)一本、清水家のケヤキ(清水長治氏)一本の計3本です。

石川家のケヤキ
所在地 福生市熊川1
石川彌八郎氏邸内
樹高 22・1m
幹周 4・48m
葉の茂りが非常に密であり、太い幹があまり先細りせずに伸びた樹勢の良い巨木です。根の張りも力強く直径6mにわたって地表に露出しており、全体に重厚なイメージを与えます。

南稻荷神社境内のケヤキ
所在地 福生市熊川57
南稻荷神社境内
樹高 26・0m
幹周 4・28m
今回指定された3件中最大の樹高を誇るこのケヤキは、細枝の伸張も良く、直径約20mにおよぶ天蓋が特に目立ちます。樹高、幹周とも市内最大級であり、学術的価値が高いため、市天然記念物として指定しました。

市天然記念物として指定しました。

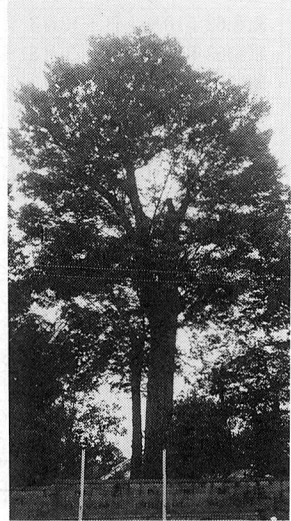
清水家のケヤキ
所在地 福生市福生696
清水長治氏邸内
樹高 20・0m
幹周 4・1m
地上7mまで幹がほぼ垂直に伸び、その先からは数多くの枝が非常に密に葉を茂らせながら分岐しています。道沿いということもありよく目立ち、ケヤキの典型ともいえるバランスのよい形状をしています。

ケヤキ(樺)は別名をツキともいい、日本の代表的な広葉樹で、山野に自生する他、庭木、公園樹、街路樹としてもよく植えられます。石灰質を含む土壌を好むため、関東地方、特に武蔵野に多く、このことからこの地方を題材にした小説や歌などにもよく登場する。

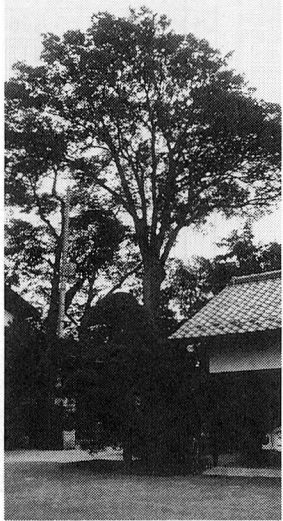
なじみ深い樹木です。樹皮は灰褐色で、老木になると鱗片状にはがれます。花は雄花と雌花があり、いずれも小さく、4〜5月ごろに開花します。

前述のように、関東地方に多い樹木ですが、本州、四国、九州の他、中国、台湾、朝鮮にも分布しています。

普通でも高さ20m近くまで伸長する高木ですが、残念なことに近年の都市化等により巨木となることが多くなっています。しかしながら、まれには高さ50m、直径5mに達する巨木も存在します。いずれにしろ寿命も長く、20m以上の巨木では、その多くが国、都道府県、市区町村による天然記念物指定を受けています。



清水家のケヤキ



南稻荷神社境内のケヤキ



石川家のケヤキ

郷土資料室だより

特別展

えがかれた江戸時代の村

— 牛浜出水図と福生村・熊川村絵図 —

郷土資料室では、3月30日まで特別展示を開催しています。

今回は、江戸時代の村の様相、特に、村人たちのくらしぶりを視覚的にとらえていたという村絵図展を企画いたしました。

村絵図は、領主が様々な理由で、村の把握のために提出させた絵図ですが、天明八年(一七八八)に幕府巡見使へ提出した村絵図、天保七年(一八三六)に元禄の国絵図の訂正のために作成された村絵図、そして江戸時代、玉川上水に架かる橋を描いた「上水控」等々の大変珍しい資料を展示しています。



■出品資料

- 1 牛浜出水図 藤雲嶺筆、(近世) 市指定有形文化財
- 2 御料私領入合見合絵図(享保十九年・一七三四)
- 3 拜島熊川高月小川草花五か村芝地見分絵図(宝暦十二年・一七六二)
- 4 熊川村絵図(天明八年・一七八八)
- 5 熊川村地先河原境界絵図(文化年中・一八〇四)
- 6 玉川通川除普請場絵図(文

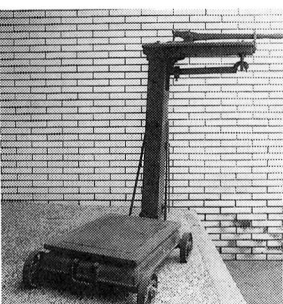


サオバカリ・ダイバカリ

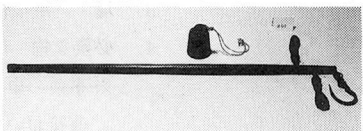
ご存じのとおり、秤はものの重さを計る道具、つまりはものの価値を定める道具です。このために常に正確を期する必要があります。古代より国家の強い規制を受けています。ですから他の民具の様に、地域による差異などはあまりありません。

福生の農家で主に使われたのはサオバカリとダイバカリの二つであり、前者は竿の一方に物をつるす鉤が付いており、鉤に近い方に支点があります。鉤に計る物をつるし、分銅を反対側の竿にかけて支点を持ち上げ、秤が水平になるよう分銅の位置を調節して目盛りを読みます。

計る物に応じて大小各種があり、資料室で保存されているものは最大が穀物用、最小が蚕用で秤量にして1000倍以上の差があります。



▲ダイバカリ



▲サオバカリ

一方、後者は物を台の上に置いて計るため、重い物を計量するのに適しています。前者がかなり古くから使用されていたのに対し、こちらは幕末に輸入され、一般的に使用されるようになるのは昭和にはいってからのようです。また、前者は一つに分銅を左右にずらして均衡させ計量しますが、こちらは重さの異なる分銅がたくさん付いており、これらを加減して計量を行います。

まいりましたが、伊勢大神宮は程なく再建されました。しかし、金毘羅大権現は久しく破壊されたままでしたので、種々の霊験があり、人々は恐れ、そして、神の怒りをしずめようと再建を企てたということです。現在、新堀橋を渡ると山の下に鳥居があります。この山が金毘羅山で、そこに金毘羅大権現がまつられています。玉川上水の南側には神明山と呼ばれますが、この山は元文五年に新堀を開削した際に出た残土が山となったもので、この山のさらに南側に旧堀跡が残されています。

福生市史公開講座

『多摩川流域の福生を考える』

福生の民俗を考える

この講座は「多摩川流域の福生」という広い視野から福生市域あるいは多摩の歴史を考えることから、昨年から新たに始まり、市史や地域の歴史研究者からの報告をもとに、講座参加者とともに考えてい

今回は「西多摩地方における福生の民俗について考える」を副主題に、2名の民俗調査員が研究の成果や問題点をそれぞれ報告します。内容は地域の生活に則した事柄ですので、皆さんご参加ください。

- ① ボーリング大会

日時 3月22日(木) 午後2時
30分～4時30分
対象 小・中学生
- ② オセロ大会

日時 3月23日(金) 午後2時
30分～4時30分
対象 小・中学生
- ③ 卓球大会

日時 3月24日(土) 午後2時
30分～4時30分
対象 小・中学生
- ④ 輪投げ大会

日時 3月26日(月) 午前10時
30分～正午
対象 幼児・小学生
- ⑤ ウノ大会

日時 3月26日(月) 午前10時
30分～正午
対象 小・中学生
- ⑥ 将棋大会

日時 3月26日(月) 午後2時
～4時
対象 小・中学生
- ⑦ バドミントン大会

日時 3月26日(月) 午後2時
～4時
対象 小・中学生

- ⑧ 卓球大会

日時 3月27日(火) 午前10時
午後2時(2回上映)
※申込み 田園会館(☎52-3133)へ。
- ⑨ 一輪車であそぼう

日時・場所 3月28日(水) 午前10時30分～正午(田園会館) 午後1時30分～3時(加美平東公園)
対象 小・中学生

- ⑩ ペンギンズメモリー

日時 3月27日(火) 午前10時
午後2時(2回上映)
※申込み 田園会館(☎52-3133)へ。
- ⑪ 幸福物語

日時 3月27日(火) 午前10時
午後2時(2回上映)
※申込み 田園会館(☎52-3133)へ。

第46回子ども映画館

「ペンギンズメモリー」
「幸福物語」

5月1日から福生野球場のナイター設備が利用できます。開場期間は5月1日から10月31日までです。

使用料金は1時間当たり市内の方が4,000円(使用料1,000円+照明料3,000円)、市外の方が8,000円(使用料2,000円+照明料6,000円)です。なお、市営野球場の貸し出しについては、次のとおり抽選会を行います。

▽日時 4月2日(月) 午後7時
▽場所 市民体育館第一会議室
▽問合せ 教育委員会 社会教育課社会体育係(☎52-5511)へ。※市外のチームは、抽選会には参加できません。

少年軟式 野球部員

福生市内には少年軟式野球チームが十チームあります。どのチームも土曜日、日曜日市内のグラウンド及び小学校の校庭で練習、試合をしています。福生市の大会は年4回、その他、西多摩大会、東京都大会にも参加しています。

野球の好きな小学生をどのチームも歓迎します。

連絡先 森田(☎51-1511) 内線281)・夜(☎52-3638)へ。

宿の大火



高崎 勇作

市史近世調査員

江戸時代に本陣・脇本陣などをそなえ、大名や幕府の役人などが宿泊した、街道の宿場のイメージとは、少々かけはなれますが、福生にも宿と呼ばれた地域があります。



▲旧五日市所沢線

玉川上水の宮本橋を渡り、田村酒造の黒板べいに沿って永田俱樂部へ抜ける道を宿通りと呼んでいました。大正九年の東京府の告示で、この道が五日市所沢線と名付けられたように、江戸時代は五日市

ら、「穀物の道」とでも呼んだ方がふさわしいかもしれません。秋川市側の坂道が急で、荷をつけた馬などの通行には、多少の困難があったようです。この通りに沿って、「かみじく」「しもじく」などの屋号が

と扇町屋(埼玉県入間市)を結ぶ商業上の大事なルートで、五日市では町屋街道と呼んでいました。

扇町屋は南の八王子とならぶ物資の大集散地で、とくに米、麦、大豆などの、穀物の取引がさかんだったようです。だから、

残ることからも、昔は、何軒かの旅館があったことが想像されます。この宿通りが江戸時代の終わりがら大火にみまわれました。

文久二年(一八六二)三月六日午前五時ごろ、宿の南側から燃え上った火は、折からの強い南寄りの風にあおられて、たちまちのうちに宿通り一帯を火の海と化して、長徳寺の手前で鎮火しています。

この火事による罹災者は、十七家族九十二人、焼失家屋は居宅十六軒、物置とその他四十四、土蔵四となっていました。

現在の関上明神の社殿横に鉄製の小さな鳥居形が架けられています。これは失火元の人、おわびのしるしに奉納したとの説がありますが、真偽のほどは不明です。

第9回 福生市長杯 硬式庭球大会



インディアカ審判講習会

▽日時 4月15日(日) 午前8時30分集合 ※雨天の場合4月22日(日)

▽場所 福東テニスコート
▽種目 一般男・女ダブルス
▽対象 市内在住、在勤者
▽参加費 一組1,500円(当日徴収します。)

▽主催 福生市硬式庭球協会
▽申込み 往復ハガキに大会名、ペアーの住所、氏名、電話番号を記入のうえ、〒197福生市北田園2-9-1 教育委員会社会体育係へお申し込みください。3月26日(月)の消印まで有効とします。

▽日時 3月25日(日) 午前10時～正午
▽場所 市民体育館
▽講師 日本インディアカ協会
▽対象 インディアカ愛好者
▽参加費 無料
▽申込み 問合せ 市民体育館(☎52-5511)へ。

▽日時 3月25日(日) 午前10時～正午
▽場所 福東会館
▽会費 月額2,000円
▽連絡先 桑原(☎51-4336)へ。

会員募集

保育サークル

「ありんこ」

私たちは、公民館で活動している保育サークルです。

福生市内には少年軟式野球チームが十チームあります。

福東木目込人形会

①活動日 第1・2・3土曜日(月三回) 午前10時～正午
②活動日 第1・2・3木曜日(月三回) 午後1時～4時

太極拳

やさしく、誰でもできる太極拳に参加してみませんか。

▽日時 3月25日(日) 午前10時～正午
▽場所 市民体育館
▽講師 日本インディアカ協会
▽対象 インディアカ愛好者
▽参加費 無料
▽申込み 問合せ 市民体育館(☎52-5511)へ。

▽日時 3月25日(日) 午前10時～正午
▽場所 福東会館
▽会費 月額1,500円(資格取得コース、自由製作コースとも)
▽問合せ 滑川(☎51-5394)へ。

4月の休日診療所

今月の休日診療所の開設日及び開設場所(開設医療機関)は、次のとおりです。

内科・小児科(昼間診療所)

▽開設日 毎休日

▽開設場所 健康センター

☎52-0099

▽診療時間 午前9時～正午

午後1時～5時

内科・小児科(深夜診療所)

▽開設日および開設場所

・4月1日(日)石畑診療所

所在 瑞穂町 ☎57-0072

・4月8日(日)長岡診療所

所在 瑞穂町 ☎57-2637

・4月15日(日)高沢病院

所在 瑞穂町 ☎56-2311

・4月22日(日)大嶽医院

所在 瑞穂町 ☎57-0162

福生市医師会だより

日々の外来診療で、低血圧について質問や相談を受けることがしばしばあります。医学的に心配が無いと思われる「血圧の低い健康者」の方まで、自分は低血圧症だからと決め付けて、日常生活が消極的になっていたり、病的関連は無いささいな出来事まで、低血圧と結び付けて考えてしまい、必要以上に悩まれることも多いようです。そこで今回は成人の「低血圧症」の考え方についてお話しします。

【低血圧症とは】

一般に治療の対象となる病的な低血圧状態を「低血圧症」と言い、臥位における血圧が

・4月29日(祝)渡辺医院
所在 福生市 ☎53-0815
・4月30日(振)羽村町平日夜間
所在 羽村町 ☎55-9999
▽診療時間 午後5時～10時

歯科休日診療所

▽開設日および開設場所

・4月1日(日)佐久間歯科医院

所在 福生市 ☎53-2525

・4月8日(日)沢田歯科医院

所在 秋川市 ☎58-5528

・4月15日(日)三沢歯科

所在 秋川市 ☎58-7011

・4月22日(日)岩永歯科医院

所在 瑞穂町 ☎56-1123

・4月29日(祝)葉山歯科医院

所在 秋川市 ☎59-5575

・4月30日(振)みずほ歯科医院

所在 瑞穂町 ☎56-1182

▽診療時間 午前9時～正午

午後1時～5時

※医療機関が変更する場合もありますので、ご確認ください。

なお、受診は緊急の場合に限ります。

「つづき教室」

「農芸コース」

公開講座

都立瑞穂農芸高校で、次のとおり受講希望者を募集しています。ご参加ください。

日時 4月21日(土) 午後1時

～4時 全10回(12月初旬の土曜日まで)

場所 都立瑞穂農芸高等学校

内容 園芸(菜園、草花、盆栽等) およそ6講座・食品製造

3講座・地域文化1講座(見学等)

対象 原則として60歳以上の方

定員 35人

受講料 無料(教材費自己負担)

申込み 往復ハガキに住所、氏名、生年月日、性別、電話番号を記入し、〒190-12 西多摩郡瑞穂町石畑2、027 都立瑞穂農芸高等学校公開講座係へ、4月7日(土)までに

慢性的に100mmHg以下で、かつ病的な症状を伴う場合を言う。心臓疾患(心筋障害、弁膜症、心膜炎等)・呼吸器疾患(結核、喘息、肺気腫等)・内分泌疾患(糖尿病・甲状腺機能低下症等)・神経疾患などの「基礎疾患」を原因として生じるものと、明らかな原因が認められないものがある。

低血圧症について

【低血圧症の症状は】

動悸、めまい、立ちくらみ、失神、肩こり、易疲労感、疲れ目、頭重感など不定かつ多様であり、多様であるがために、常に体調や健康状態に不安を感じ、心気症の状態におちいることも多い。

【低血圧症の日常生活上の注意】

①規則正しい日常生活を守る

る、立ちくらみ症状の強い人に有効である。
②急激な体位変動を避ける
立ちくらみや失神の原因とならないよう急に立ち上がったたりしないように心掛けること。
③気分転換の場や趣味を持つ
多彩な症状に対する不安に支配されないよう積極的な生活を心掛けること。

申し込んでください。なお、申込者が定員を超えた場合は、抽選により決定いたします。問合せ 都立瑞穂農芸高等学校 (☎57-0142)へ。

国民年金だより



国民年金の保険料が

4月から改定されます

国民年金の保険料が4月から月額8、400円になります。国民年金は、加入者がお年寄りになったときや障害者になっ

⑤乾布や水タオルによる皮膚鍛練
皮膚の鍛練は自律神経の対応力を高め、末梢循環が改善し、心臓への血液還流がうながされる。

【低血圧症の治療法は】

まず前記の生活上の注意事項を実行し、症状が軽快せぬときは、自律神経調整剤や昇圧剤を内服する。さらに心気症の状態が強いときは、心療内科的な加療を要する場合があります。

【治療を要さない低血圧の場合】

低血圧であっても、原因となる「基礎疾患」を認めず、病的症状も無い場合は、いわゆる「血圧の低い健康者」であって、治療の必要は無く、むしろ心臓血管系の成人病にはなりにくく、悲観する要素はない。

4月の無料相談



法律相談 4月6日(金)・11日(水)・18日(水)・25日(水)

午前10時～午後3時(1人30分)

・予約制先着8人。相談日の6日前から電話で受け付けます。

☎51-1511内線218

人権の上相談・行政相談

4月4日(水)

午後1時～4時

交通事故相談 4月19日(木)

午後1時～4時

税務相談 4月20日(金)

午後1時～4時

パートタイム相談 毎週火曜日

午後1時～4時

登記相談 4月5日(木)

午後1時～4時

少年相談 4月13日(金)・27日(金)

午前9時～午後5時

予約制、当日午後4時までに

市民相談室(☎51-1511

内線217)へ。相談日以外

は警視庁立川少年センター

(☎22-6938)へ。

※ いずれの相談も、市役所1

階市民相談室です。

年金相談 毎日午前8時30分～

午後1時30分～2時30分

▽1歳6か月児健診 4月25日

の子どもさん

該当児 昭和63年9月生まれ

の子どもさん

3歳児健診 4月3日(火)

該当児 昭和62年3月生まれ

の子どもさん

受付場所・時間

▽3か月児と3歳児

・福生保健所

・午後1時～2時

▽6・9か月児

・健康センター

午後5時(第2・第4土曜日、土曜日の午後、日曜日、祝日を除く)

場所 保険年金課年金係窓口

心配ごと相談 4月4日(水)・11日(水)・18日(水)・25日(水)

午後1時～4時

午後1時～4時

場所 福祉会館

心身障害者相談 4月18日(水)

午後1時～4時

場所 福祉会館

母子相談 毎週月～金曜日

午前9時～正午

場所 福祉事務所

児童相談 毎週月曜日

午前9時～正午

場所 福祉事務所

教育相談 毎週月～金曜日

午前9時～午後4時

土曜日 午前9時～正午

(第2・第4土曜日を除く)

場所 市民体育館相談室

・☎52-5512・3

・直通☎51-7700

緑の相談 4月12日(木)

午後2時～4時

場所 市民相談室

※電話でも受け付けます。

☎51-1511内線217

市民相談 毎日午前8時30分～

午後5時(第2・第4土曜日、

土曜日の午後、日曜日、祝日

を除く)

場所 市民相談係

☎51-1511内線218

午後1時30分～2時30分

▽1歳6か月児

・健康センター

・午後1時～1時35分

※各健診とも母子健康手帳を

お忘れなく。6・9か月児健

診は、受診券も必要です。

保育相談 4月18日(水)

受付 午前9時30分～10時

30分

場所 健康センター

内容 保育全般と母体保護

問合せ 福生保健所(☎51-0811) 健康センター(☎51-1511内線365)へ。