

発行 福生市  
〒197 東京都福生市本町5  
編集 企画財政部企画調整課  
市役所の代表電話番号  
☎ 0425-51-1511

市の人口と世帯  
(平成元年12月1日現在)  
人口 57,995人  
男 29,262人  
女 28,733人  
世帯数 21,947



▲スケート教室から

# お正月を きれいな家庭で まちかどで

## 年末年始のごみ収集

### 出し方のルールを守って

### 収集にご協力を!

今年も残すところあと二週間あまり、なにかと気ぜわしい時期となりました。皆様のご家庭でもこれから大掃除等されることと思います。それに伴いごみの量も一年で最も多くなります。今年も12月30日(土)午前中まで収集いたしますが、ごみの出し方のルールを守り収集にご協力ください。

ごみ収集所の近くの人  
の身になってごみ  
を出しましょう!

ごみ収集所は、そこを使用される皆さんで場所を決め、収集に支障がなければ、そこがごみ収集所となります。このように収集所は近所の方々のご理解とご協力により設置してまいります。収集所は、なくてはならない場所ですが、ある意味では迷惑な場所といえます。ごみを出

される方一人ひとりがルールを守り、ごみ収集所の近くの人身になってごみを出しましょう。

#### 年末年始の

#### ごみ収集について

年末年始のごみ収集は、下の表のとおりです。

〔12月23日(祝日)平常どおり収集〕

本年から祝日となる12月23日(祝)も平常どおり燃えるごみ



を収集いたします。

毎年、お願いしているように、年末の収集が終わりましたら、ごみ収集所には絶対に出さないでください。皆様のご協力です。また、新年初日の収集日は、普段のごみ量の4倍となり、1日では収集できませんので2・3日に分けて出すようご協力ください。一部地域で収集できず、翌日に回る地区があると思しますので、ご承知おきください。

#### ごみの出し方

#### ワースト5

- ・分別してない(燃えるごみ、燃えないごみに分ける)
- ・ごみ袋の口をしっかりと結び結ばない
- ・生ごみの水を切らない
- ・収集後に出す
- ・燃えないごみを収集日以外に出す



市の業務は第2・第4  
土曜日がお休みです

次の業務、施設は従来どおり行っております。  
埋(火)葬許可証の発行、出生届、婚姻届などの受理、し尿・ゴミ収集(粗大ゴミは除く)、市民会館、公民館、図書館、郷土資料室、体育館、地域会館、福祉会館、田園会館、保育園、小中学校、野球・庭球場等スポーツ施設

土曜日が休みの日	
12月23日(祝)	1月13日(土)
1月27日(土)	

#### 市の指定金融機関が

#### 来年から変わります

市の収入、支払い等の事務を取り扱う指定金融機関が平成2年1月1日から西武信用金庫に変わります。  
市民の皆さんが税金等を納

入される場合の手続きは、いままでと一切変わりませんので現在の取引先の金融機関で取り扱いができます。

#### 年末年始用ごみ袋の 配布について

町会及び自治会に加入している家庭は、12月24日(日)ごろまでに町会等を通じ配布します。  
町会及び自治会に加入していない家庭は、環境防災課清掃係(☎51-1511内線284・285)へ。

年末・年始ごみ収集予定		
種類	年 末	年 始
燃えるごみ	30日(土) 午前中まで	5日(金) から
燃えないごみ 有害ごみ 火曜日地区 水曜日地区 木曜日地区	26日(火) 27日(水) 28日(木) まで	9日(火) 10日(水) 11日(木) から
粗大ごみ	30日(土) まで (12月25日(月) までに受付たもの)	4日(木) から
し尿 浄化槽	30日(土) まで (12月20日(水) までに受付たもの)	5日(金) から

係(市役所1階)の窓口で直接  
接配付します。  
配付期間は12月15日(金)から  
12月26日(火)までの午前9  
時から午後4時30分。  
ただし、土曜日の午後、日曜  
日・祝日は除きます。

問合せ 環境防災課清掃係(☎51-1511内線284・285)へ。

# 皆さんの声をお聴きしてまいります

## 市長への手紙から(4)

住みよい福生市をつくるため皆さんの声を「市長への手紙」でお聴きしております。昭和63年度にお寄せいただきました「市長への手紙」の中から前回は(11月15日発行の広報ふっさ)教育文化関係について掲載しましたが、今回は、民生福祉と行政関係についてとりあげます。四回にわたって「市長への手紙」の内容を掲載いたしました。昭和63年度分については今回で、終わらせていただきます。なお、投書者の住所と名前は省略させていただきます。



まずと、憂慮すべきことと存じますが、これからの検討課題であると思います。また、瑞穂斎場は立地条件から見ても不便を感じられるかと思いますが、福生市も共同運営(者)の一員として機会あるごとに交通運行の整備がはかられるよう努力いたしてまいります。

## 高齢化社会を迎えるに当たっての意見書

(昭和63年12月受付)

高齢化が進み、高齢者がだんだん多くなって来るため、様々な老人社会への対応策が必要になってくるのではないかと。

〔おこたえ〕

福生市では、現在、福祉センターの建設を目指して福祉センター建設プロジェクトチームを発足し検討中であります。

## 斎場の建設について

(平成元年3月受付)

これから老人世帯も増え、家庭の構造も洋風化して、またアパート等も増えている現在、自宅で葬儀できない家庭が増えていくと思われまますので、斎場の建設をぜひ、お願いします。

〔おこたえ〕

今日の住宅状況を考慮いたし



## 敬老の日にはただけの記念品を商品券でください

(平成元年3月受付)

毎年、老人にくださったる記念品大変有り難うございます。昨今では、家々に品物があふれておりますので、商品券でお願いします。

〔おこたえ〕

福生市商工会では、福生市の中小企業者による市内流通の商品券を平成元年7月を目途に発行する予定でございます。地域経済の活性化として新しい企画商品でもあり、この商品券の活用など、ご指摘のご意見を福祉部内で十分検討させていただきます。たいと思っております。(平成元年度から実施)

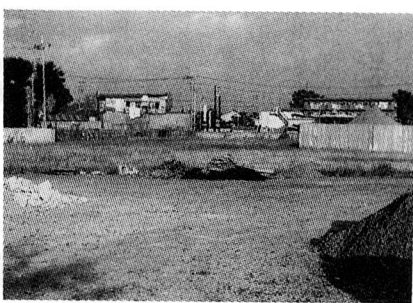
## 片倉工業跡地について

(昭和63年11月受付外4件)

私の希望としては、片倉工業跡地に市の総合庁舎、福生タワー、また、市のマークを生かして福生守護神観音様のようなものはどうか。

〔おこたえ〕

福生市都市開発公社が取得した片倉工業跡地の利用計画につきましては、平成2年度以後に福生市第2期総合計画を策定いたしますので、福生市として何を、いつごろ、どのようにつくっていくかを様々なかたちで検討し、有効な利用法を考えてまいります。



▲片倉工業跡地

## 緑の保全と育成について

(平成元年2月受付)

福生市は、市街化が進み緑の保全と更に育成は市民にとって「ふるさとづくり」になくは

ならない大切なものであると思えます。そこで市長さんの諮問機関など広く、市民の声を反映する検討機関など設置していただければ、よりよい「ふるさとづくり」によって、明るい住みよいまち更に近づくことと思えます。

〔おこたえ〕

福生市は市街化が進みまして、緑が大変重要な課題となっております。市といたしまして内部職員による検討組織を作り、現状や今後のあり方について研究をいたさせました。これをたたき台としながら、福生市における緑の基本計画づくりを検討してまいりたいと思っております。もちろん市民の皆さんの声を反映させた計画でなければならぬと思っております。少なくともきた緑を守り、更に増やしていくという姿勢で21世紀に向かっているまちづくりを考えてまいります。

## 償却資産の申告は

### 1月31日までに

市内で事業を営んでいる個人及び法人で、土地及び家屋以外の事業の用に供する償却資産(機械装置、備品などの事業用資産で、所得の損金または必要経費に算入されるもの)を所有しているときは、地方税法の定めるところにより1月31日(水)までに申告書を提出してください。

なお、平成元年中に事業所等を新規に設立、または開設等をした場合で、市役所から申告書が届かないとき、または事業をとりやめたときはお手数でもご連絡ください。

問合せ・連絡先 税務課資産税係(☎51-1511内線2225・226)へ。

## 国民健康保険だより

### 9月診療分をお知らせします

市では、国民健康保険制度と健康に対する理解を深めていただくため、平成元年9月に世帯主や家族の方々が、国民健康保険で受診された医療費の額等をお知らせします。

通知する「医療費の額」は、保険診療として定められた費用のみ記載します。なお、自由診療や差額ベッド代、入院雑費など保険が適用されないものは含まれておりません。

12月は国民健康保険税第5期の納期です。納め忘れのないようにしましょう。

問合せ 保険年金課保険係(☎51-1511内線272・273)へ。

## 家屋を新築・増築された方へ



今年の1月から12月までの間に家屋を新築または増築された方、市役所の家屋調査がまだお済みでない方は、ご連絡ください。その際、家屋調査にご都合のよい日も併せてお知らせください。

また、家屋の全部もしくは一部を取りこわした方についても、誤課税を防止するためご連絡くださるようお願いいたします。

連絡先 税務課資産税係(☎51-1511内線225・226)へ。



年末の特別貸出しをします

## 会員募集

### 福生社交ダンス「アカデミー」

社交ダンスを習いたい方、ご参加ください。

▽活動日 毎週月曜日 午後7時30分～9時30分

▽場所 扶桑会館2階

▽問合せ 大石(☎51-9207)へ。

## 身近の野草

### (18) しろばな せんだんぐさ

—きく科—

今年の11月は割合暖かい日が多かったせいでしょうか、空地の縁にまだこの花の咲いているのをみつけました。もう種になっているのもあって、トゲトゲの棒状の焦げ茶色の針状主が、寄らば刺すぞと構えていました。

牧野の図鑑には「シロバナセンダングサ」とあり、平凡社の「日本の野生植物」にも、朝日百科の「世界の植物」にも「コシロノセングサ」と記載されています。

ですが、私はこの名で覚えていました。

一年草で高さは1mにもなり花の径は2cm位、黄色い頭花



沖繩のいづこの道の辺にも咲く白ばなせんだんぐさも文と画 佐藤文子

正月の休みを好きな本を読んで過ごすのも楽しいものです。図書館は市民の方、市内に通勤、通学をしている方ならば登録すればどなたでもご利用できます。

# 厚生大臣から民生委員 児童委員が委嘱されました

12月1日付けで39人の民生委員・児童委員が厚生大臣から委嘱されました。

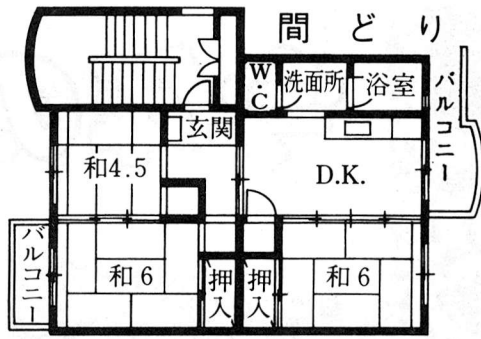
民生委員は、社会福祉の精神をもって、地域に住んでいる社会福祉関係の問題をかかえている人の相談・指導・助言及び調査にあたり児童委員を兼ねています。

また、福祉事務所、児童相談所などの関係行政機関に対する協力活動も行っています。なお、個々の民生委員ごとに活動区域が決められています。民生委員・児童委員の方々の住所・氏名・担当地域等は下表のとおりです。

相談方法 自宅の玄関に「東京都民生委員・児童委員」と書かれた門標をかかげ相談に応じています。

## 民生委員・児童委員名簿

氏名	住所	電話	担当地域
中村 節子	熊川139 特9号	51-7050	熊川住宅・南の一部
乙津 義男	〃 51	51-5091	南
藤野 智弘	〃 273	53-0362	内出
谷部 登	〃 1396	51-3327	武蔵野
荒井 尋子	〃 1704	51-5431	武蔵野第2・福東の一部
小川 久作	〃 1499-3	51-6174	福東
上沼 舜二	〃 1414-58	51-0598	玉川台・富士見台
寺澤 優子	〃 1081	52-8170	福栄・熊牛(青梅線東側)
鶴本 富也	〃 506	51-5945	鍋1
森谷 利雄	〃 338	51-5638	鍋1
森田 芳勝	〃 742	51-5166	鍋2
岸野 ヨネ子	〃 888	51-6413	鍋2
中村 益雄	〃 1023	51-3433	熊牛(青梅線西側)
望月 金恵	南田園1-3-12	52-4925	南田園1丁目
小林 トク	〃 2-5-8	51-2516	南田園2丁目・福生団地
松尾 房子	〃 3-14-10	51-4612	南田園3丁目・北田園1丁目・福生団地の一部
高橋 芳雄	牛浜40	51-2776	牛1
市川 洋子	〃 108	51-1682	牛2
森田 主馬	志茂226	51-2281	志茂1・2
井上 誠一	〃 26	52-2620	志茂1・2
村野 隆良	福生421	51-0173	志茂1・北田園の一部
藤平源一郎	〃 249	52-0997	原ヶ谷戸
杉 京子	〃 285	51-0511	原ヶ谷戸
木村ウメヨ	〃 690	52-0685	長沢1
田村 良雄	〃 1154	51-1859	長沢1・2
笠井 時道	〃 644	51-1857	水田
平原 治作	〃 1210	51-0374	加美1
高崎 愛子	加美平3-33-1	51-5299	加美2
細瀬 活美	〃 3-20-5	51-4553	加美2
半澤 和幸	本町61	51-0325	本町1・2・3
清水家壽忠	福生1037	51-0788	中央・本町6
高山あい子	本町44	52-6002	本町7の一部
宇津木 功	福生780	51-0812	〃
町田 照子	〃 908	51-6322	本町8第1
高橋 達雄	加美平1-4-1	53-0093	本町8第2
山口喜代子	武蔵野台2-24-3	51-0722	加美平住宅・本町8第2
長谷 泰子	〃 2-10-10	51-4070	武蔵野台1丁目
並木恵美子	〃 2-16-3	51-2562	本町8第1
遠藤 竹蔵	〃 1-3-2 第三大興ビル3-305	51-0878	東福生駅周辺



新築市営住宅の入居者募集を次のとおり行います。



## 収入基準

A表 給与所得者1人用		※ 家族数	B表 その他の所得者または給与所得者2人以上用	
総収入金額	第1種		総所得金額	第1種
平成元年1月から12月までに支払いを受けた給与・ボーナス等の税込収入	第1種	2人	1,530,001~2,274,000円	
	第1種	3人	1,860,001~2,604,000	
	第1種	4人	2,190,001~2,934,000	
	第1種	5人	2,520,001~3,264,000	
	第1種	6人	2,850,001~3,594,000	
	第1種	7人	3,180,001~3,924,000	

※家族数=申込者本人+同居親族数+同居しないが申込のとき、収入のある人の所得税法上の扶養親族数

**第3市営住宅**  
場所 福生市武蔵野台  
構造 鉄筋コンクリート造3階建  
間どり 3DK(和6畳、和6畳、和4.5畳、D.K.)  
募集戸数 10戸(申し込み多数の場合は抽選により決定)  
入居時期 平成2年4月の予定  
使用料 1か月約四万三千円前後  
共益費 共益費は、入居後、自治会の話し合いの中で皆さんに決めていただきます。

申込資格 (一)公募時現在申込者本人が福生市内に引き続き1年以上上居住している方で住民基本台帳に記載されていること。または公募時現在

申込用紙の配付場所 福生市もくせいかい館 2階  
申込用紙の配付期間 平成2年1月10日(水)から12日(金)までの午前9時から午後4時30分  
保証料 使用料の2か月分  
間合せ 庶務課管財係(☎51-1511内線255)へ。



在申込者本人が福生市内の同一勤務場所に正規に雇用され3年以上勤務していること。

(二)収入(同居親族に収入がある場合は合算)が上の表の基準内であること。

(三)現に同居し、または同居しようとする親族(内縁及び婚姻を含む)のあること。

(四)現に住宅に困窮していることが明らかであること。

※公団・公社・都営住宅の使用人名義人、自家所有者(同居親族を含む)は、原則として申し込みできません。

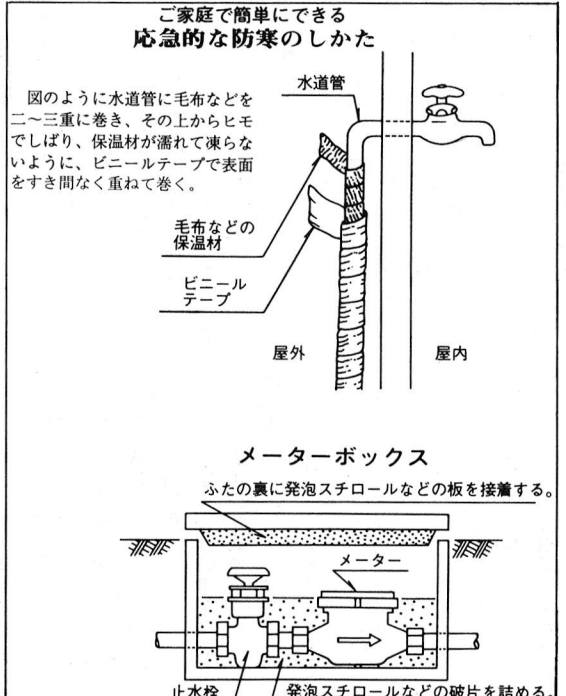
**「パッチワーク キルト」**  
ちょっと半端じゃないですよ、今回つくるタペストリー(壁掛け)は、大きさもさることながら配色、デザインともこだわり続けます。

初めての方でも完成させたいという熱意さえあれば大丈夫です。ふるってご参加ください。

日時 平成2年1月11日(木)午後1時30分~4時30分  
以後毎週木曜日 全11回  
場所 公民館第2集会所  
対象 市内在住、在勤、在学の方  
内容 180cm×150cmのタペストリーの製作  
材料費 1万5千円  
定員 15人  
持参するもの 洋裁道具、白とBのエンピツ、サンドペーパー(百八十番)、物差し  
申込み 12月21日(木)午前9時から公民館(☎52-1171)へ。

## 福生市内 東京都指定水道工事店

指定水道工事店	住所	電話
安藤 設備(株)	志茂175	51-0517
(有)石川 設備	熊川179	51-0949
(有)熊川 設備	熊川781-2	51-9468
(株)桑林工業所	志茂200	51-0261
清水ブロック工業	福生1126	51-4664
(有)常陽産業	南田園2-15-3	53-1122
高崎管工(株)	福生979	51-0309
野島 設備	熊川1344-6	52-4747
(株)森田工業所	熊川741	53-0403
山本 設備	南田園2-6-16	51-8123
(株)吉田工務店	福生1132	51-4125



## 水道管の凍結にご用心

寒さが厳しい季節になりました。水道管を防寒して凍結を防ぎましょう。

水道管内の水が凍結しますと水が出なくなったり、管が破損して、朝の炊事や洗濯など水が必要ときに大変困ります。特に、建物の北側にある水道管やメーターボックスには、必ず防寒対策をしましょう。また空き家や旅行などで長期に家を空ける場合、メーターの凍結による破損が意外に多く発生します。この様な場合は、前もってメーターボックス内の「止水栓」を締め、蛇口を開けて水道管内の水を抜いて、保温材(発泡スチロールなど)をメーターボックス内の空間に、すき間なく詰めると凍結予防に役立ちます。凍って水が出ないときに、蛇口や水道管に熱湯を直接かけると破損しやすいので、少しずつ温めてください。

水道施設が破損したときは、メーターボックス内にある止水栓を締めてから、お近くの指定水道工事店か、水道事務所給水係(☎51-2911)へご連絡ください。

# 今年の出来事1989



▲8月4日～7日 ふっさ七夕まつり

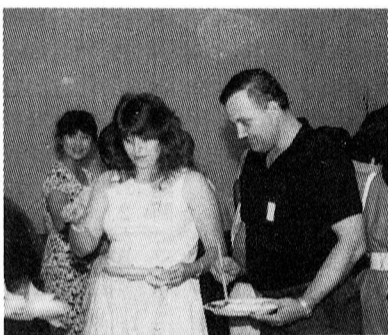


▲4月8日～16日 ふっさ桜まつり

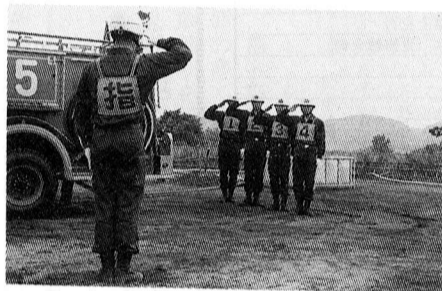


▶1月15日 成人式

▶10月7日～10日 インポートフェア in 福生



◀9月9日 国際交流の集い



▲5月21日 消防団ポンプ操法審査会

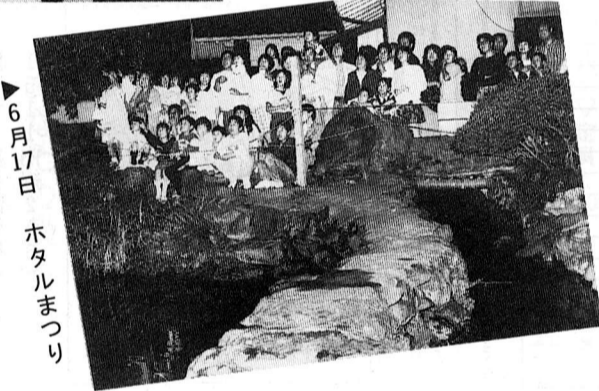


▼3月25日・26日

ふっさ子どももけっさく展



▲11月3日～12日 市民文化祭



▶6月17日 ホテルまつり



◀12月3日 福祉バザー



◀7月16日 多摩川河川美化運動



▲4月1日 中福生公園オープン

- |   |   |  |  |  |  |   |  |   |  |   |  |   |
|---|---|--|--|--|--|---|--|---|--|---|--|---|
| <p>29日・30日 八雲神社祭礼</p> <p>23日 参議院議員選挙</p> <p>16日 多摩川河川美化運動</p> <p>9日 市営プールオープン</p> <p>2日 東京都議会議員選挙</p> <p>1日 市制記念日</p> | <p>7月</p> <p>25日 主婦と老人の運動会</p> <p>18日 市民音楽祭</p> <p>17日 ホテルまつり</p> <p>11日 水防訓練</p> <p>1日～29日 ボタニカルアート展</p> | <p>6月</p> <p>28日 春の朝市</p> <p>27日・28日 白梅利用者発表会</p> <p>21日 消防団ポンプ操法審査会</p> <p>18日 福生消防署開署20周年式典</p> <p>18日 重大交通事故防止出陣式</p> <p>8日～16日 ふっさ桜まつり</p> | <p>5月</p> <p>8日 第2・第4土曜日に閉庁開始</p> <p>7日 中学校入学式</p> <p>6日 小学校入学式</p> <p>1日 福生駅自由通路西口階段(北側)が完成</p> | <p>4月</p> <p>25日・26日 ふっさ子どももけっさく展(田園会館)</p> <p>25日 第二小学校卒業式</p> <p>24日 第一小学校卒業式</p> <p>20日 中学校卒業式</p> <p>15日～4月30日 ネイチャーフォト展</p> | <p>3月</p> <p>5日 福生断郊レース</p> <p>4日 ピアノリサイタル</p> <p>2日～5日 スキー大会</p> <p>1日 内田収入役就任</p> <p>31日 高水収入役退任</p> | <p>2月</p> <p>4日 来住野教育長就任</p> <p>15日 成人式</p> | <p>1月</p> <p>4日～7日 第39回ふっさ七夕まつり</p> <p>19日・20日 日米親善友好祭</p> <p>26日 ふっさ子ども夏まつり</p> <p>28日 二中・劇団ファンタスティック合同公演</p> | <p>8月</p> <p>1日 さわやか教室夏まつり</p> <p>4日～7日 第39回ふっさ七夕まつり</p> <p>19日・20日 日米親善友好祭</p> <p>26日 ふっさ子ども夏まつり</p> <p>28日 二中・劇団ファンタスティック合同公演</p> | <p>9月</p> <p>1日～10日 おかあさんのカメラワーク展</p> <p>9日 敬老大会</p> <p>9日 国際交流の集い</p> <p>10日 ほほえみフェスティバル</p> <p>26日 善行表彰</p> <p>27日 福生市高齢者事業団設立10周年記念式典</p> | <p>10月</p> <p>7日～10日 インポートフェア in 福生</p> <p>8日 第一回れんげまつり</p> <p>10日 第20回市民総合体育大会開会式</p> <p>10日 盲人ユーモア運動会</p> <p>15日 身障者運動会</p> <p>19日 市民総合相談と巡回無料法律相談</p> <p>21日 平和のつどい</p> <p>21日・22日 松林会館「だれでもなんでも展」</p> <p>23日 母と子の運動会</p> <p>29日 秋の朝市</p> <p>30日 老人運動会</p> | <p>11月</p> <p>1日 さわやか教室運動会</p> <p>3日～12日 第20回市民文化祭</p> <p>3日～19日 多摩川ふっさ野外美術展</p> <p>26日 第4回福生女子健康マラソン・第20回福生ロードレース大会</p> <p>26日 ちいさな人形劇団「わんぱく坊主」公演</p> | <p>12月</p> <p>3日 野鳥観察会</p> <p>10日 「にじのはらっぱ」弁論大会</p> |
|---|---|--|--|--|--|---|--|---|--|---|--|---|

## 今年の出来事行事一覧

# 12月の交通キャンペーン 年末における 交通事故防止

11月28日政府は、交通事故により亡くなる人が急増し年末には一万一千人に達するおそれが十分にあると、非常事態宣言を発表しました。

皆さんが心を引き締めて、交通事故防止に最大限の注意を払っていただくようお願いいたします。

また、師走は、一年間の締めくくりとして何かとあわただしい時期です。忘年会などで酒を飲む機会も多くなることから、飲酒運転や速度超過による重大事故の発生が心配されます。

年末に交通事故にあうと、当事者はもとより、その家族やまわりの人みんなが新年を暗い気持ちで迎えなければならぬこととなります。

師走のあわただしい時こそ、車を運転する人はもちろん、自転車に乗る人や歩行者も、みんながお互いに「事故を起こさない」「事故にあわない」よう、特に、飲酒運転は絶対にしない、させないようにいたしましょう。

## 飲酒が運転にどのよ うに影響するのか

「酒を飲んで車を運転してはいけない」という事は誰でも知っています。しかし、飲酒運転により事故を起こしてその恐ろしさと責任を身をもって体験する運転者が絶えません。

飲酒した場合、視力や運動神経がぶれば自分の酔いを自覚することができませんが、最初に影響を受けるのは、自制心や判断力なのです。そのため、酔っ

ている人ほど「酔ってなんかいい」と言うことが多いのです。  
★ルールを無視しやすくなります  
理性や自制心が低下するため

に、「ルールを守る」という気持ち弱くなり、普段は安全運転を励行していても、一時停止、徐行、合図等を怠るなどルールを無視しやすくなります。  
★発見が遅れ、反応がおそくなります  
酒は脳の機能を麻痺させ、注意力や集中力が低下してしま

ため、行動がにぶくなり、発見が遅れ、反応時間が長くなります。そのため予期しない事態に正しい反応ができず、事故を起こしてしまうこととなります。  
★スピード感がにぶり、大胆になります  
運動筋肉の調整がうまくいか

ないために、アクセルを踏みがちとなり、その上、スピード感もにぶって大胆になるため、スピードを出し過ぎてしまいます。  
★少量の酒でも危険です  
「心にゆとり さわやかマナー」

少量の酒は脳を刺激することになるので、本人にとってはむしろ調子がよいと感ずるような一種の錯覚を起こさせます。そのために自信過剰になりスピードの出し過ぎや無理な追い越しなど危険な運転をしがちになります。

このように、酒は運転にいろいろな影響を及ぼし非常に危険です。

## 歩行者の皆さんへ

この時期は、酒に酔って道路をふらついたり、酔いつぶれて道路に寝込んで事故にあうケースが多くなります。そんなことのないようにほとほとの飲酒を心がけるとともに、タクシーなどで帰るようにしましょう。

## 自転車利用の 皆さんへ

酒を飲んでフラフラしながら自転車で乗っている人を見かけることがあります。大変危険です。酔っ払い運転は自転車も処罰されます。酒を飲んで自転車に乗るのはやめましょう。

「その一杯 断る勇気が」  
「心にゆとり さわやかマナー」



内容 一人暮らしの男の部屋に突然侵入してきて居すわる9人の家族。善意に満ちた笑顔で隣人愛を唱える彼らは果たして何者？友達？それとも……。  
安部公房が描く独特な世界が展開する。  
日時 12月23日(祝) 午後1時  
3時30分 2回公演  
場所 市民会館小ホール  
※入場無料  
後援 福生市民会館・公民館  
問合せ 来住野(☎51-1181)へ。

## 郷土資料室だより

只今展示中

## 第2回 ネイチャーフォト講座 成果展

郷土資料室では、今年度に行われた第2回ネイチャーフォト講座の成果発表のため、今月1日から27日までの間、受講者の作品展を開催中です。  
自然写真家宮城六郎氏の指導により技術と感性を磨いた受講者の方々の自然写真約50点と、さらに参考展として宮城氏の作品5点を展示しています。



▶コスモス

植物を中心として、その色彩美のみならず構造美にまでせまるズームアップの世界、どうぞご覧ください。

## 展示のお知らせ

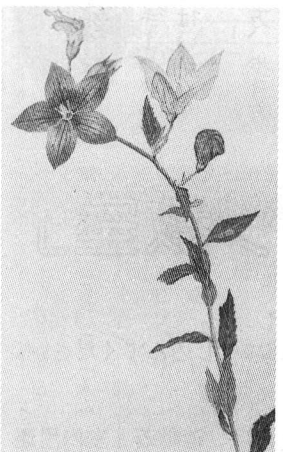
### ホタニカル アート展

### 福生市の野草 3 秋の野想曲

凍てつく冬の訪れを兆す秋風の中、凜として咲く花の姿は、自然界の営みの終章を飾るにふさわしい清楚な輝きに満ちています。

秋がもの悲しいにもかかわらず、もっとも愛される季節である理由のひとつは、ここにあるのではないのでしょうか。もしも過ぎてしまった秋に、すこしでも哀惜を感じているなら、こちらに一度足をお運びください。

ここではまだ野の花たちが、静かに優しく秋色の野想曲を奏でていきます。



▲ききょう

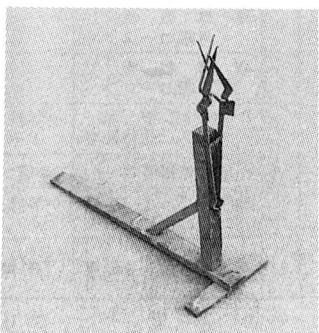


## 養蚕器具 ②

### クワコキ

先月に続いて今月も養蚕器具を紹介いたします。写真の民具はクワコキと呼ばれるもので、その名のとおり蚕のエサである桑の葉を枝からもぎ取る作業に使用します。

この民具は春・初秋・晩秋の三回の蚕の飼育期のうち、春にしか使用されません。これは、桑には一年をとおして一定量の桑の葉を確保するため、兼用桑(春と秋の二回葉をとる木)と専用桑(秋にのみ葉をとる木)の二通りの栽培方法があり、兼用桑の春期の葉の採集に際してだけ、切り口から秋期に新しい葉を再生させるために、枝ごと葉を採集することになります。秋期は直接葉だけを摘み取るためにクワコキは不用です。



▲クワコキ(台付き)

真のもののように台に刃が固定されていて腰掛けて使うものと、刃先のみで手で持って使うものがあります。台付きのものは刃に枝を根元から差し込み、手前に引いて葉を落とし、手持ちのものは枝を挟んでクワコキを動かしますが、後者のほうが使いやすく普及したようです。

この器具が発明されたのは明治期ですが、それ以前はクワツミツメという鉄製の爪を指にはめて作業をしており、能率は劣ります。

この器具が使用されたのは桑の葉を枝からはずして給餌する飼育という飼育法を行っていた戦前ごろまでで、それ以後は葉のついた枝ごと給餌する「桑葉」という手間を省いた飼育法が普及するためこの作業自体が不用となり、従って養蚕業の衰退以前に姿を消してしまいました。

## 修験は、山岳で修行すること

によって超自然的な力を獲得し、その力をもって治病、防災などの呪術や宗教活動を行う宗教者ですが、半沢寛円坊配下の修験は戦国期には八王子城主北条氏照の手先となつてはたらいしています。山岳での修行を生かした武士としての活躍もありました。しかし、天正十八年(一五九〇)六月二三日、八王子城は豊臣氏によって落城します。北条方の戦死者の一人に半沢寛源律師の名が見えます。その後、半沢坊跡(本山派の先達職)は悲願寺(五日市町)が継承します。

熊川内出の真福寺は、戦国期には本山派、天台宗聖護院に属しました。多西郡(西多摩、南多摩)一円を霞(教権の範囲)に収め、熊野修験(山伏)に君臨し、その権益は熊野信仰の他、伊勢参宮や、西国巡礼の導師にまで及んでいたといわれます。



### 1月の休日診療所

今月の休日診療所の開設日及び開設場所(開設医療機関)は、次のとおりです。

- 内科・小児科(昼間)診療所
- ▽開設日 1月7日から毎休日
- ▽開設場所 健康センター
- ☎52-0099
- ▽診療時間 午前9時～正午 午後1時～5時

### 内科・小児科(夜)診療所

- ▽開設日および開設場所
- ・1月1日(祝)羽村診療所
- 所在 羽村町 ☎54-5330
- ・1月2日(火)渡辺医院
- 所在 福生市 ☎53-0815

- ・1月3日(水)福生クリニック
- 所在 福生市 ☎51-2312
- ▽開設日
- ・1月7日(日)・14日(日)・15日(祝)・21日(日)・28日(日)
- ▽開設場所
- 羽村町平日夜間急患センター(羽村町 緑ヶ丘5-1-2 ☎55-9999)
- 羽村町役場裏側
- ▽診療時間 午後5時～10時

- ▽開設日および開設場所
- ・1月1日(祝)金子デンタル
- 所在 羽村町 ☎54-1503
- ・1月2日(火)早崎歯科医院
- 所在 福生市 ☎53-0469

### 歯科休日診療所

- ▽開設日および開設場所
- ・1月1日(祝)金子デンタル
- 所在 羽村町 ☎54-1503
- ・1月2日(火)早崎歯科医院
- 所在 福生市 ☎53-0469

## 福生市医師会より

かぜをひきやすい季節になりました。今回は医学的にも効果があると言われていたかぜの予防法やひいてしまった時の注意事項等を紹介してみます。

### 【かぜとはなににか】

医学的にかぜとは200種類以上のウイルスを病原体とする普通感冒(主として鼻、喉、気管支等の上気道の症状、軽い頭痛、発熱等を来し、比較的軽症で1週間前後で消滅するもの)を指し、ウイルスの違いにより、喉症状が下痢を伴なう夏かぜ型、鼻症状を主とする鼻かぜ型、気管支炎症状を主とする気管支炎型かぜなど、様々なタイプがある。全身症状の強いインフルエンザは厳密にはかぜには含まれないが、一般的な予防法や注意事項は共通である。

### 【抵抗力について】

一年に小児が5-7回、成人で3-4回ひくとわれている。かぜのウイルス等の病原体に

## 国民年金だより

### 国民年金加入者はこんな年金が受けられます

国民年金保険料は、毎月きちんと納めましょう。国民年金保険料は、毎月きちんと納めましょう。国民年金保険料は、毎月きちんと納めましょう。国民年金保険料は、毎月きちんと納めましょう。

国民年金制度は、加入者がお年寄りになったとき「老齢基礎年金」を受けて、老後生活の安定を図ることを主な目的としていますが、このほか、加入中に事故にあった場合にも年金が受けられます。

かぜをよぶ他の病気を治す。蓄膿症、鼻アレルギー、慢性扁桃腺炎、慢性気管支炎、喘息など、上気道の慢性疾患を適切に治療し上気道粘膜の防御力を維持する。糖尿病や血液疾患等、免疫を低下させる疾患を治療する。

かぜの予防接種をうける。インフルエンザについては予防接種が行われている。流行が予測されるウイルスの情報をお知らせする。流行が予測されるウイルスの情報をお知らせする。

かぜに似た症状で発症する疾患は数多あり、油断せぬこと。たとえば、アレルギー性疾患、かぜ以外のウイルス感染症、溶連菌等の細菌感染症、マイコプラズマ、結核、肺病、急性肝炎等々。

かぜに似た症状で発症する疾患は数多あり、油断せぬこと。たとえば、アレルギー性疾患、かぜ以外のウイルス感染症、溶連菌等の細菌感染症、マイコプラズマ、結核、肺病、急性肝炎等々。

### ボケット劇場 第15回

「うらわをなくした天狗の子」

「メアリーへの手紙」

日時 12月25日(月) 午後2時 30分開演

場所 田園会館 ※入場無料

内容 人形劇団ひとみ座による人形劇の2本立てです。

定員 先着150人(幼児は保護者の付添いが必要です)

問合せ 田園会館(☎52-3133)へ。

### 地球発 SOS!

子どもたちの未来と環境

今、話題の地球規模の環境破壊。フロンガスやオゾン層、温室効果といった言葉がでてきた。なにか難しそうだし、私たちの生活にそんなに関係があるようには思えないし、ちょっととっつきにくい問題といった印象がありませんか。

でも、私たちが取り巻く環境は大きく変わってきています。そして、その環境から私たちは大きな影響を受けています。もちろん、子どもたちにも。

ここで、私たちの身近なところから、環境とその影響について考えてみませんか。

▽対象 市内在住、在勤、在学の方

▽定員 30人

▽場所 公民館 ※保育室付(先着15人)

▽申込み 12月15日(金)から 公民館(☎52-1711)へ。

日	時	テ	マ	講	師
1	1月18日(木) 午後2時～4時	今、子どもたちが危ない! ~自然流産児のすすめ		真弓定夫氏 (医師)	氏
2	1月26日(金) 午前10時～12時	生命系の危機 ~人と環境		綿貫礼子氏 (環境問題研究家)	氏
3	2月2日(金) 午後2時～4時	法は私達を守るか ~法と食品安全		神山美智子氏 (弁護士)	氏
4	2月9日(金) 午前10時～12時	触まれている地球 ~エネルギーと環境		藤田祐幸氏 (慶応大講師)	氏
5	2月16日(金) 午前10時～12時	レンズから見た地球		広河隆一氏 (フォトジャーナリスト)	氏
6	2月23日(金) 午前10時～12時	今、私達にできることは		話し合い 講座を聞いて	

# 年末年始の仕事

年末の市役所の一般事務は、12月28日(木)で終了いたします。29日(金)から1月3日(水)までの間は休みとなります。

年始は1月4日(木)から平常どおり行います。なお、他の機関については、次のとおりです。お知らせします。

## 市民会館・公民館

### 松林会館・白梅会館

年末は、12月28日(木)午後5時まで業務を行います。29日(金)から1月3日(水)まで

は休館となります。年始は、1月4日(木)が午後5時まで。5日(金)から平常どおり行います。

## 市民体育館

### 熊川体育館

年末は、12月28日(木)午後5時まで利用できます。29日(金)から1月3日(水)までは休館です。

年始は、1月4日(木)が午後5時まで。5日(金)から平常どおり行います。

## 扶桑会館・かえで会館

### 田園会館

年末は、12月28日(木)午後5時まで行います。29日(金)

から1月3日(水)までは休館です。年始は、1月4日(木)が午後5時まで。5日(金)から平常どおり行います。

## 図書館・わかたけ会館

### 郷土資料室・わかぎり会館

年末は、12月28日(木)まで利用できます。29日(金)から1月3日(水)までは休館です。

年始は、1月4日(木)が館内整理のため利用できません。1月5日(金)から平常どおり開館します。

## 福祉会館

福生市社会福祉協議会事務局は12月29日(金)から1月3日

(水)まで休みとなります。年始は、1月4日(木)から平常どおり行います。また、福生市高齢者事業団事務局は12月29日(金)から1月3日(水)まで休みとなります。

## 瑞穂斎場

### 火葬業務の取り扱いについて

年末の火葬業務は、12月29日(金)で終了します。年始は、1月4日(木)から平常どおり業務を行います。ただし、火葬申し込みの受け付けのみ、1月3日(水)午前9時から正午まで瑞穂斎場組合事務所(☎57-0064)で行います。

### 催し物インフォメーション

#### 市民会館 主催事業

●初笑い福生寄席  
清水アキラ、林家こん平、青空きんし・ぎんし、花島みどり  
他によるバラエティー寄席。  
▽日時 平成2年1月7日(日) 午後2時開演  
▽場所 市民会館大ホール  
▽入場料 全席指定1,500円好評発売中

●プレイガイド  
市民会館(☎52-1711)・市役所市民相談係(☎51-1511)・かたばみ楽器(☎51-0038)・チケットセン(西友福生店(☎52-5111)、西友河辺店(☎0428-246711)・井上商店(五日市町)☎96-1533) ※チケットに関する問い合わせは市民会館へ。



今号では、近世調査員の関雅子氏が「福生村・川崎村越石出入一件について」と題し、市内に残る江戸時代の資料をもとに、福生村と川崎村(現羽村町)の越石地をめぐる年貢取扱いなどの種々の事柄を書いています。また、中世調査員の浅倉直美氏は「二五

四の北条氏照発給文書をめぐって」と題し、先に刊行した『福生市史資料編 中世・寺社』のその後として、戦国時代に福生市域を支配した北条氏照の発給文書の整理、分析及び研究を紹介しています。近代調査員の松本三喜夫

「希望の方には、一冊450円で、市役所市民相談係または市史編さん室(商協ビル内)にてお分けしています。問合せ 市史編さん室(☎51-1511内線207)へ。

## 休日診療

毎休日、健康センターで行っております休日診療(内科・小児科(昼間)診療)は、年末年始の間(12月29日から1月3日)は次の医療機関で診療を行います。この間、健康センターでは診療を行いませんので、お間違えのないようお願いいたします。

### 年末年始休日診療

- ▽開設日および開設場所
  - 12月29日(金)福生中央医院  
所在 福生市 ☎51-0440
  - 12月30日(土)中村医院  
所在 福生市 ☎52-1031
  - 12月31日(日)山口外科医院  
所在 福生市 ☎53-1177
  - 1月1日(祝)大聖病院  
所在 福生市 ☎51-1311
  - 1月2日(火)渡辺医院  
所在 福生市 ☎53-0815
  - 1月3日(水)福生クリニック  
所在 福生市 ☎51-2312
  - ▽開設時間 午前9時～正午 午後1時～5時
- なお、『1月の休日診療所』は、7ページに掲載してあります。

## 1月の無料相談



- 法律相談 1月5日(金)・10日(水)・17日(水)・24日(水) 午前10時～午後3時(1人30分)
- 予約制先着8人。相談日の6日前から電話で受け付けます。
- ☎51-1511内線218
- 人権身の上相談・行政相談 1月8日(月) 午後1時～4時
- 交通事故相談 1月18日(木) 午後1時～4時
- 税務相談 1月19日(金) 午後1時～4時
- パートタイム相談 毎週火曜日 午後1時～4時
- 登記相談 1月11日(木) 午後1時～4時
- 少年相談 1月12日(金)・26日(金) 午前9時～午後5時
- 予約制、当日午後4時までに市民相談室(☎51-1511内線217)へ。相談日以外は警視庁立川少年センター

(☎22-6938)へ。 ※いずれの相談も、市役所1階市民相談室です。年金相談 毎日午前8時30分～午後5時(第2・第4土曜日、土曜日の午後、日曜日、祝日を除く) 場所 保険年金課年金係窓口 心配ごと相談 毎週水曜日 午後1時～4時 場所 福祉会館 心身障害者相談 1月17日(水) 午後1時～4時 場所 福祉会館 母子相談 毎週月～金曜日 午前9時～正午 場所 福祉事務所 児童相談 毎週月曜日 午前9時～正午 場所 福祉事務所 教育相談 毎週月～金曜日 午前9時～午後4時 土曜日 午前9時～正午 (第2・第4土曜日を除く) 場所 市民体育館相談室 ☎52-5512 ☎53-直通 ☎51-7700 市民相談 毎日午前8時30分～午後5時(第2・第4土曜日、土曜日の午後、日曜日、祝日を除く) 場所 市民相談係 ☎51-1511内線218

## 1月の母子衛生行事



- 3か月児健診 1月16日(火) 該当児 平成元年9月生まれのお子さん
- 6か月児健診 1月9日(火) 該当児 平成元年7月生まれのお子さん
- 9か月児健診 1月12日(金)

- 1歳6か月児健診 1月24日(水) 該当児 昭和63年6月生まれのお子さん
- 3歳児健診 1月30日(火) 該当児 昭和61年12月生まれのお子さん
- 受付場所・時間  
▽3か月児と3歳児 福生保健所 午後1時～2時  
▽6・9か月児 健康センター
- 1歳6か月児 午後1時30分～2時30分 健康センター  
※各健診とも母子健康手帳をお忘れなく。6・9か月児健診は、受診券も必要です。  
保育相談 1月17日(水) 受付 午前9時30分～10時30分  
場所 健康センター  
内容 保育全般と母体保護  
問合せ 福生保健所(☎51-0811)か健康センター(☎51-1511内線365)へ。