

発行 福生市
〒197 東京都福生市本町5
編集 企画財政部企画調整課
市役所の代表電話番号
☎ 0425-51-1511

市の人口と世帯
(平成元年7月1日現在)
人口 57,543人
男 28,984人
女 28,559人
世帯数 21,718

「ふるさと福生」づくり

あなたの「アイデア」募集中



独自の・個性的な
まちづくりにご応募を
9月20日(必着)

福生を「ふるさと」と呼べるまちづくりの提案を募集します。いま、国では、ふるさと創生という事業に対して、1億円の資金助成を行っております。また、東京都でも同様に1億円程度のふるさとふれあい事業に対する助成をすることになりました。

これらの事業は、市町村が自ら行う独自の、個性的な「まちづくり」に対して、国や東京都が助成しようとするものです。福生市は、この二つの資金助成を受けることができますので、ここで、市民の皆さんから「ふるさと福生」づくりにふさわしい提案を募集することとしました。

募集期間

7月20日(木)～9月20日(水)
(必着)

応募資格

ア 福生市内に住んでいる人。
または、市内の学校に在学している人、あるいは市内の会社やお店などに働いている人。
イ 個人でも、共同でも、団体でも差しつかえありません。
ただし、共同制作や団体の場合は、その中に市内に在住、在学、在勤の人がいること。

応募方法

(1) 提案等の方法
ア 提案の部 四〇〇字詰め原稿用紙20枚以上30枚以内(グラフ、統計表を含む)
提案された事業について、具体的に実現する手段、方法、提案事業の効果、経費の見込みなどがまとめられていること。
イ 提言・作文の部 四〇〇字詰め原稿用紙8枚以内
まちづくりとして提案したい夢やことがらが書かれていれば結構です。

審査及び賞

別及び職業(勤務先、学校名及び学年)は、「ふるさと福生づくり提案等応募票」を参考に作品等に添付してください。
(2) 提案等の内容
特に制限はありませんが、なるべく実現の可能性も考慮したものとしてください。
(例) まちおこし、市民交流、国際交流、伝統文化の継承、福生のイメージづくり、特産品の開発、地域情報の育成、イベントづくり、福祉サービス、健康づくり、生涯学習の推進など
(3) 作品は、未発表のものに限ります。

提出先・問合せ

企画調整課企画担当(〒197福生市本町5番地・☎51-1511内線212)

緑化推進標語

貴重な緑を守るため、緑化の推進と緑の保護を呼びかけることをテーマにした標語を募集します。

参議院議員選挙

投票日 7月23日(日)
午前7時～午後6時

選挙は、私たち国民の意見や希望を政治に反映させる、よい機会です。
情や義理に迷わされずに明るい選挙の代表にふさわしい人を選びましょう。

市の業務は第2・第4土曜日が休みです

次の業務、施設は従来どおり行っております。
埋(火)葬許可証の発行、出

生届、婚姻届などの受理、し尿・ゴミ収集、市民会館、公民館、図書館、郷土資料室、体育館、

地域会館、福祉会館、田園会館、保育園、小中学校、野球場等スポーツ施設

7月22日(土)
8月12日(土)
8月26日(土)

投票は、7月23日(日)午前7時から午後6時まで、市内11か所の投票所で行われます。
投票の順序は、参議院(東京都選出)議員(黄色)、参議院(比例代表選出)議員(白色)の順に行います。
お間違えのないよう投票してください。

9月2日(土)までに〒197福生市本町5番地 経済課農業緑化係へ、発表は広報ふっさ10月号に掲載します。入選作品の著作権はすべて福生市のものとします。作品はお返しいたしません。



福生市表彰条例に基づき、次の方々が7月1日の市制記念日に表彰されました。

自治功勞表彰

- ▽監査委員として多年にわたり市の発展に貢献した功績に基づく表彰
山下 久吉氏 志茂160番地
- ▽選挙管理委員会委員及び教育委員会委員として多年にわたり市の発展に貢献した功績に基づく表彰
高崎 彌太郎氏 加美平三丁目37番地13

市職員募集

- ▽職種と募集人員
 - ・一般職(保健婦)……………1人
 - ・技能労働職(家庭奉仕員)……………1人
- ▽受験資格(高校卒業以上の学歴を有する方)
- ・一般職(保健婦)：昭和29年4月2日以降に生まれた方で、保健婦の資格を有する女子
- ・技能労働職(家庭奉仕員)：昭和24年4月2日以降昭和43年4月1日までに生まれた方

▽農業委員会委員及び選挙管理委員会委員として多年にわたり市の発展に貢献した功績に基づく表彰
吉岡 喜代造氏 大字熊川75番地

▽職員として多年にわたり市の発展に貢献した功績に基づく表彰
古谷 徳男氏 大字福生550番地

▽一般表彰
故森田 猛氏 大字熊川882番地

一般表彰

▽消防団員として多年にわたり消防行政に貢献した功績に基づく表彰
石内 章弘氏 大字熊川452番地15高橋コーポ105号室

▽福生交通安全協会福生支部の役員として多年にわたり市民の交通道徳を高め、交通事故防止の活動に貢献した功績に基づく表彰
児島 和夫氏 大字熊川545番地9
豊泉 金一氏 牛浜54番地

▽福生交通安全協会福生支部の役員として多年にわたり市民の交通道徳を高め、交通事故防止の活動に貢献した功績に基づく表彰
野島 芳雄氏 大字熊川380番地2

募集期間

8月9日(水)～11日(金)

申込み方法

履歴書(最近撮影した写真を添付し、自筆のもの)1通
試験日時と場所
8月19日(土) 午前10時
福生市商工会館3階ホール

試験方法

一般教養試験及び作文
申込み・問合せ
文書職員課人事係(☎51-1511内線246)へ直接おいでください。なお、郵送または電話での受け付けはいたしませんのでご注意ください。

少年非行防止キャンペーン

福生警察署からお願ひ

「見のがすなわが子の変化 非行のきざし」
「夏休み 少年の非行防止」

例年、夏休みは学校や家庭などからの解放感から、少年が非行に走ったり、被害にあうなどのケースが多く少年や親にとって要注意の時期です。

そこへ家庭にあっては、規律ある生活、適切なアドバイスと親子の対話に心掛け、地域にあっては、この問題に関心を高め少年の非行防止に努めることが必要です。

△家庭では▽

夏休みという解放感からの不規則な生活や無計画な夏休みは、二学期が始まってからも規則正しい生活にもどりにくく、学校ざらいからの非行化、深夜

は、いかい、喫煙等につながりやすいので規則正しい生活の計画をたて、実行するよう心掛け、十分な親子の対話をし、子どもの日常生活に気をつける。

盛り返場には、非行少年の「たまり場」となっているところもある。好奇心等で立ち入らない。また誘われてもはっきり断り、被害等にあつた場合にはすぐ警察へ通報する。

不良交友も夏休み中におきやすく、夜遊び等で、非行少年グループと知り合う機会も多いのも夏休みです。「友達の家で勉強」すると「呼び出し電話」で外出する場合でも、服装、持

ち物、言葉づかいなどの変化に注意する。また帰宅時間を確かめるなどして、無断外泊をしないよう注意する。酒やタバコ、シンナーなどへ好奇心から手を出し、非行化することも多く、悪い誘いに乗らないよう十分注意する。

アルバイトがもつて、遊びぐせ、浪費ぐせなど非行化することもある。アルバイトは本人まかせにすることなく、保護者自身もアルバイト時間などに問題がないかどうか話し合ひ、よく検討する。

△地域では▽

子どもは、友達などと盛り場へ出入りする機会が多い。飲酒、喫煙など違法行為をみすごしたり、たまり場化がないように心掛ける。

スーパー、商店などでは、商品等の陳列に留意し、また、監視体制の見直し等で、少年に万引きなど非行の機会を与えないように配慮する。

夏祭りやいろいろな催しが多い時期であり、少年のよくな行為や被害にかかりそうな子どもを見たときは、警察への通報に心掛け、非行等の未然防止に努める。

自分のこと、友達のことでも悩みがある場合は、次へご相談ください。

電話少年相談(ヤング・テレホン・コーナー) ☎580-4970

立川少年センター ☎22-6938

都会地の道ばたなど、どこにでもよく見られる一年草の雑草。高さ10センチから40センチ位。晩春から秋おそくまで咲き続けます。

3裂した小さい舌状の花びらは5枚、花芯はすべて黄色。図鑑によって北米原産とも熱帯アメリカ原産ともあり、いつころ渡来したかは、見当たりませんでした。大体本州以西にかなり広がっているとのこと。

「掃溜菊」の名付け親は牧野博士とのことですが、あまりにも気の毒な名をもらったものです。

でも小さいけれど、やっぱり白菊だなあ、と思わせる美しさがあり、どうぞ名を知る雑草の仲間入りをさせてあげてください。

牧野先生も「白

ひとむらのはきだめぎくにとりと艶持たせつつ細き雨降る

文と画 佐藤文字

夏休み中、市内の植物・野鳥・昆虫などを見たり、色々な実験もします。

▽日時 7月31日(月) 午前10時～正午 全10回
▽場所 白梅会館(初回のみ) ▽申込み 7月20日(木)から白梅会館(☎53-3454)へ。

夏休み 自然教室



七夕仮設舞台を開放

七夕まつりの期間中、アマチュアのグループに第一小学校の舞台を開放します。ご希望の方はお申し込みください。

七夕まつりの期間中、アマチュアのグループに第一小学校の舞台を開放します。ご希望の方はお申し込みください。

七夕まつりの催しの一つとして七夕フリーマーケットを開催します。出店をご希望の方はお申し込みください。

七夕まつりの催しの一つとして七夕フリーマーケットを開催します。出店をご希望の方はお申し込みください。

七夕まつりの催しの一つとして七夕フリーマーケットを開催します。出店をご希望の方はお申し込みください。

七夕まつりの催しの一つとして七夕フリーマーケットを開催します。出店をご希望の方はお申し込みください。

七夕まつりの催しの一つとして七夕フリーマーケットを開催します。出店をご希望の方はお申し込みください。

七夕まつりの催しの一つとして七夕フリーマーケットを開催します。出店をご希望の方はお申し込みください。

七夕まつりの催しの一つとして七夕フリーマーケットを開催します。出店をご希望の方はお申し込みください。

七夕まつりの催しの一つとして七夕フリーマーケットを開催します。出店をご希望の方はお申し込みください。

七夕まつりの催しの一つとして七夕フリーマーケットを開催します。出店をご希望の方はお申し込みください。

七夕まつりの催しの一つとして七夕フリーマーケットを開催します。出店をご希望の方はお申し込みください。

七夕まつりの催しの一つとして七夕フリーマーケットを開催します。出店をご希望の方はお申し込みください。

七夕まつりの催しの一つとして七夕フリーマーケットを開催します。出店をご希望の方はお申し込みください。

七夕まつりの催しの一つとして七夕フリーマーケットを開催します。出店をご希望の方はお申し込みください。

七夕まつりの催しの一つとして七夕フリーマーケットを開催します。出店をご希望の方はお申し込みください。

七夕まつりの催しの一つとして七夕フリーマーケットを開催します。出店をご希望の方はお申し込みください。

七夕まつりの催しの一つとして七夕フリーマーケットを開催します。出店をご希望の方はお申し込みください。

七夕まつりの催しの一つとして七夕フリーマーケットを開催します。出店をご希望の方はお申し込みください。

七夕まつりの催しの一つとして七夕フリーマーケットを開催します。出店をご希望の方はお申し込みください。

七夕まつりの催しの一つとして七夕フリーマーケットを開催します。出店をご希望の方はお申し込みください。

七夕まつりの催しの一つとして七夕フリーマーケットを開催します。出店をご希望の方はお申し込みください。

七夕まつりの催しの一つとして七夕フリーマーケットを開催します。出店をご希望の方はお申し込みください。

七夕まつりの催しの一つとして七夕フリーマーケットを開催します。出店をご希望の方はお申し込みください。

七夕まつりの催しの一つとして七夕フリーマーケットを開催します。出店をご希望の方はお申し込みください。

七夕まつりの催しの一つとして七夕フリーマーケットを開催します。出店をご希望の方はお申し込みください。

七夕まつりの催しの一つとして七夕フリーマーケットを開催します。出店をご希望の方はお申し込みください。

七夕まつりの催しの一つとして七夕フリーマーケットを開催します。出店をご希望の方はお申し込みください。

七夕まつりの催しの一つとして七夕フリーマーケットを開催します。出店をご希望の方はお申し込みください。

七夕まつりの催しの一つとして七夕フリーマーケットを開催します。出店をご希望の方はお申し込みください。

七夕まつりの催しの一つとして七夕フリーマーケットを開催します。出店をご希望の方はお申し込みください。

七夕まつりの催しの一つとして七夕フリーマーケットを開催します。出店をご希望の方はお申し込みください。

七夕まつりの催しの一つとして七夕フリーマーケットを開催します。出店をご希望の方はお申し込みください。

七夕まつりの催しの一つとして七夕フリーマーケットを開催します。出店をご希望の方はお申し込みください。

七夕まつりの催しの一つとして七夕フリーマーケットを開催します。出店をご希望の方はお申し込みください。

七夕まつりの催しの一つとして七夕フリーマーケットを開催します。出店をご希望の方はお申し込みください。

七夕まつりの催しの一つとして七夕フリーマーケットを開催します。出店をご希望の方はお申し込みください。

七夕まつりの催しの一つとして七夕フリーマーケットを開催します。出店をご希望の方はお申し込みください。

七夕まつりの催しの一つとして七夕フリーマーケットを開催します。出店をご希望の方はお申し込みください。

七夕まつりの催しの一つとして七夕フリーマーケットを開催します。出店をご希望の方はお申し込みください。

七夕まつりの催しの一つとして七夕フリーマーケットを開催します。出店をご希望の方はお申し込みください。

七夕まつりの催しの一つとして七夕フリーマーケットを開催します。出店をご希望の方はお申し込みください。

七夕まつりの催しの一つとして七夕フリーマーケットを開催します。出店をご希望の方はお申し込みください。

七夕まつりの催しの一つとして七夕フリーマーケットを開催します。出店をご希望の方はお申し込みください。

七夕まつりの催しの一つとして七夕フリーマーケットを開催します。出店をご希望の方はお申し込みください。

七夕まつりの催しの一つとして七夕フリーマーケットを開催します。出店をご希望の方はお申し込みください。

七夕まつりの催しの一つとして七夕フリーマーケットを開催します。出店をご希望の方はお申し込みください。

七夕まつりの催しの一つとして七夕フリーマーケットを開催します。出店をご希望の方はお申し込みください。

七夕まつりの催しの一つとして七夕フリーマーケットを開催します。出店をご希望の方はお申し込みください。

七夕まつりの催しの一つとして七夕フリーマーケットを開催します。出店をご希望の方はお申し込みください。

七夕まつりの催しの一つとして七夕フリーマーケットを開催します。出店をご希望の方はお申し込みください。

七夕まつりの催しの一つとして七夕フリーマーケットを開催します。出店をご希望の方はお申し込みください。

七夕まつりの催しの一つとして七夕フリーマーケットを開催します。出店をご希望の方はお申し込みください。

七夕まつりの催しの一つとして七夕フリーマーケットを開催します。出店をご希望の方はお申し込みください。

七夕まつりの催しの一つとして七夕フリーマーケットを開催します。出店をご希望の方はお申し込みください。

七夕まつりの催しの一つとして七夕フリーマーケットを開催します。出店をご希望の方はお申し込みください。

七夕まつりの催しの一つとして七夕フリーマーケットを開催します。出店をご希望の方はお申し込みください。

七夕まつりの催しの一つとして七夕フリーマーケットを開催します。出店をご希望の方はお申し込みください。

七夕まつりの催しの一つとして七夕フリーマーケットを開催します。出店をご希望の方はお申し込みください。

七夕まつりの催しの一つとして七夕フリーマーケットを開催します。出店をご希望の方はお申し込みください。

七夕まつりの催しの一つとして七夕フリーマーケットを開催します。出店をご希望の方はお申し込みください。

七夕まつりの催しの一つとして七夕フリーマーケットを開催します。出店をご希望の方はお申し込みください。

七夕まつりの催しの一つとして七夕フリーマーケットを開催します。出店をご希望の方はお申し込みください。

七夕まつりの催しの一つとして七夕フリーマーケットを開催します。出店をご希望の方はお申し込みください。

七夕まつりの催しの一つとして七夕フリーマーケットを開催します。出店をご希望の方はお申し込みください。

七夕まつりの催しの一つとして七夕フリーマーケットを開催します。出店をご希望の方はお申し込みください。

七夕まつりの催しの一つとして七夕フリーマーケットを開催します。出店をご希望の方はお申し込みください。

七夕まつりの催しの一つとして七夕フリーマーケットを開催します。出店をご希望の方はお申し込みください。

七夕まつりの催しの一つとして七夕フリーマーケットを開催します。出店をご希望の方はお申し込みください。

七夕まつりの催しの一つとして七夕フリーマーケットを開催します。出店をご希望の方はお申し込みください。

七夕まつりの催しの一つとして七夕フリーマーケットを開催します。出店をご希望の方はお申し込みください。

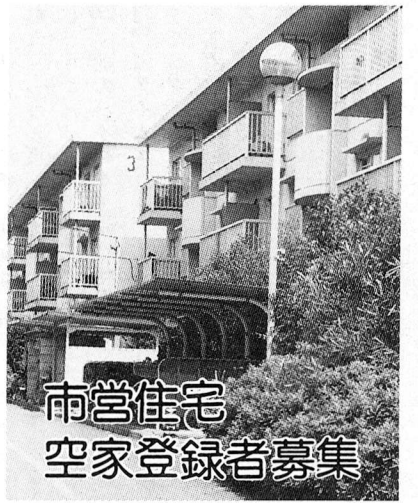
七夕まつりの催しの一つとして七夕フリーマーケットを開催します。出店をご希望の方はお申し込みください。

七夕まつりの催しの一つとして七夕フリーマーケットを開催します。出店をご希望の方はお申し込みください。

七夕まつりの催しの一つとして七夕フリーマーケットを開催します。出店をご希望の方はお申し込みください。

七夕まつりの催しの一つとして七夕フリーマーケットを開催します。出店をご希望の方はお申し込みください。

七夕まつりの催しの一つとして七夕フリーマーケットを開催します。出店をご希望の方はお申し込みください。



市営住宅 空家登録者募集

収入基準

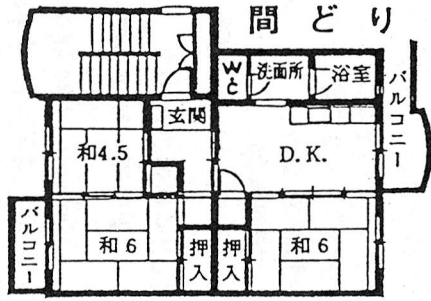
A表 給与所得者1人用		※ 家族数	B表 その他の所得者または給与所得者2人以上用	
総収入金額	第1種		総所得金額	第1種
63年1月から63年12月までに支払いを受けた給与・ボーナス等の税込収入	2,424,000～3,463,999円	2人	1,530,001～2,274,000円	・給与所得者=63年1月から63年12月までの総収入金額-給与所得控除額 ・その他の所得=63年1月から63年12月までの総収入金額-必要経費
	2,896,000～3,875,999	3人	1,860,001～2,604,000	
	3,360,000～4,287,999	4人	2,190,001～2,934,000	
	3,772,000～4,699,999	5人	2,520,001～3,264,000	
	4,184,000～5,111,999	6人	2,850,001～3,594,000	
	4,596,000～5,523,999	7人	3,180,001～3,924,000	

※家族数=申込者本人+同居親族数+同居しないが申込のとき、収入のある人の所得税上の扶養親族数
市営住宅に入ろうとする人

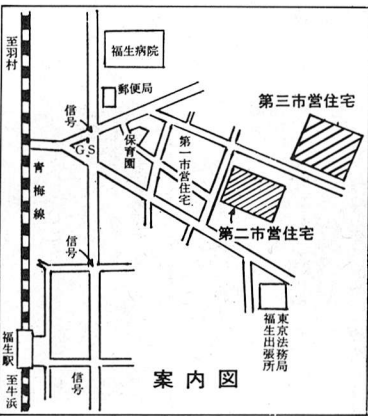
向こう1年間に予想される空家の入居者を、あらかじめ決めておくためのものです。
抽選により決定した登録者は、資格を確認のうえ、第二市営住宅あるいは第三市営住宅に

空家が発生しだい、登録順位にしたがって住宅のあつせんをします。
対象住宅 (1) 福生第二市営住宅

場所 大字福生921番地
構造 鉄筋コンクリート造 3階建
間どり 3DK
使用料 月額3万2千円
共益費 月額5百円
保証金 使用料の2か月分
☆申込用紙の配付期間 7月25日(火)・26日(水) 午前8時30分から午後4時30分まで
☆申込用紙の配付場所 市役所3階会議室
☆申込資格 ①公募時現在、申込者本人が福生市内に引き



場所 大字福生921番地
構造 鉄筋コンクリート造 3階建
間どり 3DK
使用料 月額3万2千円
共益費 月額5百円
保証金 使用料の2か月分
☆申込用紙の配付期間 7月25日(火)・26日(水) 午前8時30分から午後4時30分まで
☆申込用紙の配付場所 市役所3階会議室
☆申込資格 ①公募時現在、申込者本人が福生市内に引き



問合せ 庶務課管財係(☎51-1511内線255)へ。

続き1年以上居住している方で、住民基本台帳に記載されていること。または公募時現在、申込者本人が福生市内の同一勤務場所に正規に雇用され3年以上勤務していること。
②収入が上の表の基準内であること(同居親族に収入がある場合は合算)。
③現に同居し、または同居しようとする親族(婚約者を含む)があること。証明が必要です。
④現に住宅に困窮していることが明らかであること。※公団、公社、都営住宅の使用名義人、自家所有者(同居親族を含む)は原則として申し込みできません。

田園会館 つくろう会 あそぼう会

①夏のデザートをつくろう

ミルクたっぷりの、プディングを作ってみよう。
日時 7月26日(水) 午後1時30分～4時
場所 田園会館
対象 小学4年生～中学生
定員 先着20人
費用 材料費100円自己負担

②わら細工にチャレンジしよう

わらざうりを作ってみよう。
日時 7月27日(木)・28日(金) 午後2時～4時30分
場所 田園会館
講師 齊藤晃輪氏(わら細工研究家)
対象 小学3年生～高校生
定員 先着20人
費用 材料費60円自己負担

③UFOをつくろう

自分だけのUFOを作ってみよう。
日時 7月29日(土)・31日(月) 8月1日(火) 午後1時～

④野外料理にチャレンジしよう

①飯ごうすいさんとカレーをつくろう
日時 8月2日(水) 午前10時～午後1時
場所 柳山公園
対象 小学生
定員 先着25人
費用 材料費100円自己負担
②山ぞくなべをつくろう
野菜、肉、魚貝類など、なんでもかんでもほうりこむ鍋料理

④野焼きのパンをつくろう

パンだねを木の枝に巻きつけて火にあぶってパンを作ろう。
日時 8月4日(金) 午前10時～午後1時
場所 田園会館
対象 小学生
定員 先着25人
費用 材料費100円自己負担
※申込み ①～④とも7月21日(金)から田園会館(☎52-133)へ。

発刊しました



福生市史資料編 民俗上

この資料編は、市域に伝えられてきた生活習慣などの民俗的事柄を、主婦グループを中心とした調査員が、聞き取り調査や資料収集を行って、市史編集専門委員の指導のもとに、生活者の目を通してまとめあげたものです。
内容は、農業、養蚕、川漁、衣食住、年中行事、人生儀礼などが中心で、明治から大正、昭和にかけて人々の日常生活に関係の深い事柄が詳しく記録されています。身近で、誰もがわかる内容ですので、楽しんで読んでいただけるものと思います。
この資料編は、ご希望の方に

は、一冊3,800円でお頒けしています。
今年度は、この他に資料編として「近世2・3」「近代1」の刊行に向けて作業を進めておりますので、今後とも市史編さんにご協力をお願いいたします。
◎市史刊行物
・資料編 民俗上 3,800円
・資料編 近世1 3,800円
・資料編 中世・寺社3,800円
・資料編 考古 3,700円
・市史研究誌 各号 450円
◎市史刊行物のお求めは
市役所市民相談係(☎51-1511内線218)または商協ビル内市史編さん室(☎51-1511内線207)へ。

映画会

子どもの遊びや体の問題を映画を通して考えてみたいと思いませんか。幼児や小学生のお子さんをお持ちの方、また、これらの問題に関心をお持ちの方は、ぜひお出掛けください。
日時 7月27日(木) 午後7時30分～9時
場所 田園会館
上映作品及び内容 『子どもたちは甦る』

『子どもたちは甦る』

世田谷区立羽根木公園の一角にある羽根木プレーパーク。ここは、自分の責任で、「自由に遊ぶ」をモットーとした遊び場である。ここでは遊びを通して、人間性を甦らせていく子どもたちの姿を紹介しています。

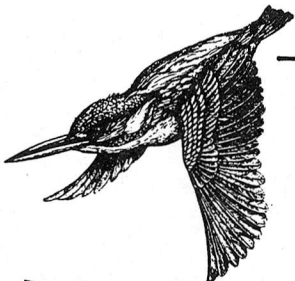
『からだ作りと子どもの心』

全身の力を使った遊びや手伝いのない現代の幼児、児童の体のおかしさと対策を、体

パソコン入門

公開講座

育学の正木健雄教授のレポートをもとに恵那地方の小学生や幼児の姿をとらえ、わかりやすく紹介しています。
問合せ 田園会館(☎52-133)へ。
▽期間 8月21日(月)～26日(土) 時間 午後6時～9時
▽場所 都立多摩工業高等学校パソコン教室
▽対象 市内在住、在勤の20歳以上の方
▽定員 25人(無料) 申込 必ず往復ハガキに、住所、氏名、年齢、電話番号を記入して〒197福生市熊川215番地 都立多摩工業高等学校内パソコン入門公開講座係へ8月1日(火)までに申し込んでください。
なお、申込者が定員を超えた場合は、責任抽選により参加者を決定させていただきます。
▽問合せ 都立多摩工業高等学校 香川(☎51-3435)へ。



水が好き
緑が好き
多摩川が好き

多摩川週間 7月18日～24日

いよいよ夏本番、今年も素晴らしい夏がやってきます。そんな夏の1週間、多摩川を知り、多摩川をもっと身近に感じるために多摩川流域が一丸となって、21世紀に向け、より良い多摩川を考えるのが多摩川週間です。
多摩川の恩恵を受けながら、ちょっと多摩川から足が遠ざかっている、あ・な・た！ この機会に、あなたの多摩川を見つけてみませんか。そして、多摩川を美しい姿で次の世代へと残していきたいと思います。



メンバー募集 サバイバル教室

友達と協力しながら食事を作ったり、キャンプなど野外活動を体験する教室です。

▽日時 7月22日(土)午後1時～2時30分 以後原則として毎週水曜日に行い、最終は8月23日の予定です。▽場所 松林会館他。▽対象 小学3年生以上。▽費用 交通費、材料費等実費。▽定員 先着20人。▽申込み・問合せ 7月17日(月)から松林会館(☎52-3624)へ。

子ども音楽ひろば

▽日時 7月27日(木)午前10時～正午 以後毎週木曜日と随時日曜日 全8回。▽場所 白梅会館。▽内容 うた・リコーダー・打楽器で、楽しい音楽づくり。仲間づくりに挑戦。▽対象 小学1年生以上。▽指導 山下やよい氏(うた・器楽指)

『ペギー・スーの結婚』

もしも、ほんの少し過去に戻れたらもう一度「今の彼」を選びますか。ふとしたことから25年前のハイスクール3年生の時代にタイムスリップしてしまったペギー・スー。降って湧いた青春プレイバックにペギー・スーの心は騒ぎます。ちょっとぴり愉快地、ちょっぴりスリリングに、ペギー・スーがあなたに代わってもう一度青春します。果たして彼女がとった選択とは？

第71回市民名画劇場

▽日時 7月29日(土)午後2時30分・午後7時30分(2回上映、開場30分前)。▽場所 市民会館小ホール。▽監督 フランシスコ・コッポラ。▽主演 キヤサリン・ターナー。▽定員 各回とも先着260人。※入場無料(なお、午後7時30分からの上映には、中学生以下は保護者の同伴が必要です。)

映画鑑賞へのおさそい

▽日時 7月29日(土)午後2時30分・午後7時30分(2回上映、開場30分前)。▽場所 市民会館小ホール。▽監督 フランシスコ・コッポラ。▽主演 キヤサリン・ターナー。▽定員 各回とも先着260人。※入場無料(なお、午後7時30分からの上映には、中学生以下は保護者の同伴が必要です。)

▽講師 村野守男、柴田繁、農隅正樹の各氏。▽定員 先着16人。▽参加費 約2,000円(種、粘土、糊薬代等)。▽申込み 7月23日(日)午前9時から公民館(☎52-1711)へ。

▽日時 8月10日(木)午後7時30分 以後毎週木曜日 全10回。▽場所 公民館第2集会室。▽対象 市内在住、在勤、在学の方。▽定員 15人。▽内容 飯坂小唄、天竜くればば。▽申込み 7月20日(木)午前9時から公民館(☎52-1711)へ。

市民文化教室

民踊コース

本場のそばの味とはどんなものなのか。自分で種を蒔き、刈り入れ、粉にして打ってみませんか。まちがいないく本物の味、納得の味を経験してみよう。それと、同じ食べるなら器も自分でつくりましょう。

文化財保護審議会 委員が決まりました

7月1日付けで、次の方々が文化財保護審議会委員に決まりました。委員の方々には今後2年間、福生市の文化財の保存及び活用に関する審議をしていただきます。

- 新井勝紘氏 歴史学—近代史
- 河上一雄氏 民俗学
- 川鍋幸三郎氏 地理学
- 北原進氏 歴史学—近世史
- 島田宇一氏 郷土史
- 立川愛雄氏 郷土史
- 橋本孝蔵氏 郷土史
- 宮岡一雄氏 植物学

松林ホーム・シアター

牙王(大雪山の勇者)

大自然を舞台にくりひろげられるオオカミの牙王と、片目のヒグマの宿命の対決。牙王をめぐる牧場の娘の心あたたまる動物愛の物語です。▽日時 7月22日(土)午後2時40分～4時・7月23日(日)午前10時40分～正午。▽場所 松林会館(入場無料)

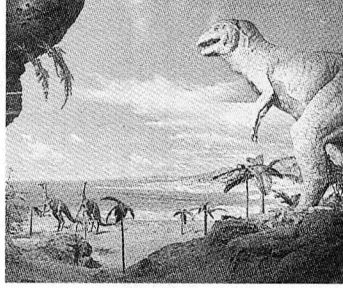
郷土資料室だより

参加者募集

夏休み子ども学習会

「恐竜の秘密をさぐる」

郷土資料室では、今年も恒例の夏休み子ども学習会を開催します。内容は、群馬県中里村で発見されたメガロサウルスなどの恐竜の足跡と中里村恐竜センターの見学です。恐竜に興味のある小学生、ふるって参加してください。



▲恐竜センター内のジオラマ

見られたメガロサウルスなどの恐竜の足跡と中里村恐竜センターの見学です。恐竜に興味のある小学生、ふるって参加してください。日時 8月3日(木) (中央図書館に午前7時集合、午後6時解散) 見学地 群馬県多野郡中里村中里村恐竜センター 交通 市のバスを使います 対象 市内在住の小学5・6年生(定員30人) 参加費用 400円(保険料100円、恐竜センター入館料300円) 申込み 7月20日(木)から郷土資料室(☎53-3111)へ 電話で申し込んでください。

参加者募集 第2回 ネットチャート フォト講座

風こそよど野草や恋の歌をさえずる鳥、自然が育む生命たちが最も輝く瞬間をカメラで捉えるネーチャーフォトが、今静かなブームです。ファイナダーを通して自然の姿には、きっと新しい感動がふれていることと思います。多くの方々の参加をお待ちしています。

日時 8月6日・20日・9月10日・24日・10月15日の日曜日 午後1時～4時30分 全5回 場所 中央図書館 二階会議室 対象 市内在住。

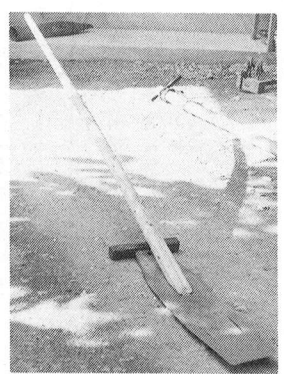


▲第1回受講者の作品



農具④ 鋤と犁

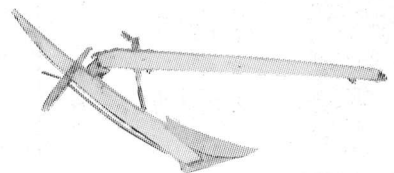
鋤と犁はどちらも同じくスキと発音し、共に田畑の耕作に使用される農具ですが、前者は人力耕作。後者は牛馬等の家畜耕作のためのものです。鋤は以前このコーナーで紹介した鋤に似た農具ですが、鋤が円を描いて耕地に打ち下ろされるのに対し、鋤は直線的に耕地に打ち込みます。



一方犁は機械化以前の耕作でフミゲワ

スキ

鋤と犁はどちらも同じくスキと発音し、共に田畑の耕作に使用される農具ですが、前者は人力耕作。後者は牛馬等の家畜耕作のためのものです。鋤は以前このコーナーで紹介した鋤に似た農具ですが、鋤が円を描いて耕地に打ち下ろされるのに対し、鋤は直線的に耕地に打ち込みます。



安政六年(一八五九)七月、牛浜集落大水害をこうむる

五日市街道の牛浜渡船場口に位置する牛浜集落は、江戸時代後期には、街道道筋に家並みを連ね、宿場ともいえるにぎわいを見せていました。牛浜集落で安政五年から寺子屋を開設していた藤雲嶺は「牛浜出水図(市指定有形文化財、渡辺治衛氏所蔵)」一巻をのこして、水害の模様を今に伝えています。

同図の詞書によれば、雨は七月十二日ころから降り続き、二十四日の地藏菩薩の供養は実施が危ぶまれました。しかし、前日、村人は雨にもまげず準備のためにお堂に集まり明日を楽しみにしていました。

ところが夜半から雨は激しくなり、川原の水音は轟きをまし、夜が明けると、濁流はあちこちで溢れ出て、村内を水浸しにしていきました。村人は必死になつて往來に溝を掘り、水路を作つて流したので、川原の新田に洪水の被害はあったものの、幸い人命にも、家の流失もなかったということです。

8月の休日診療所

今月の休日診療所の開設日及び開設場所(開設医療機関)は、次のとおりです。

内科・小児科(昼間)診療所

- ▽開設日 毎休日
- ▽開設場所 健康センター
- ▽診療時間 午前9時～正午 午後1時～5時

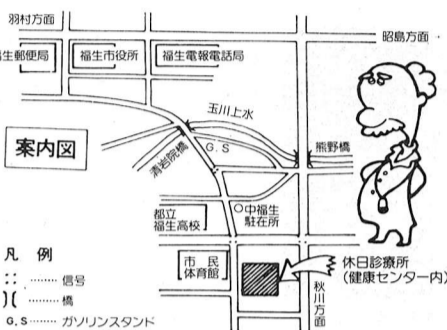
内科・小児科(深夜)診療所

- ▽開設日および開設場所
- 8月6日(日) 石畑診療所 所在 瑞穂町 57-0072
- 8月13日(日) 長岡診療所 所在 瑞穂町 57-2637
- 8月20日(日) 高沢病院 所在 瑞穂町 56-2311
- 8月27日(日) 大嶽医院 所在 瑞穂町 57-0162
- ▽診療時間 午後5時～10時

歯科休日診療所

- ▽開設日および開設場所
- 8月6日(日) 関口歯科 所在 福生市 51-5456
- 8月13日(日) 葉山歯科医院 所在 秋川市 59-5575
- 8月20日(日) 早崎歯科医院 所在 福生市 53-0469
- 8月27日(日) 松本歯科医院 所在 福生市 53-2300
- ▽診療時間 午前9時～正午 午後1時～5時

※医療機関が変更する場合がありますので、ご確認ください。



国民年金だより

国民年金保険料の納め忘れはありませんか

国民年金保険料は、毎月決められた期日までに納めていただくことになっています。保険料を未納のままにしておきますと、加入中に病気、ケガで障害者になったときや、加入者が亡くなり母子世帯になったときなどに年金を受けられないこととなりますので、必ず決められた期日までに納めてください。

国民年金の保険料は 便利な口座振替で

国民年金保険料の納め忘れがありますと、いざというときに年金を受けられないことがあります。保険料は必ず決められた期日までに納めましょう。保険料の支払いを口座振替にしますと、決まった期日に自動的に保険料が納められます。



▲ 殿ヶ谷分水遊歩道

で、納め忘れがないか、支払いの手間もはげます。ぜひご利用ください。口座振替の手続きは、納付書と預金に使用する印鑑をお持ちになり預金先の金融機関で手続きをしてください。問合せ 保険年金課年金係(☎51-1511内線269・270)。

夏まつり in 羽村養護

地域に広げよう友だちの輪

▽日時 7月23日(日) 午後3時～6時30分

▽場所 都立羽村養護学校校庭(雨天の時は、同校体育館)

▽内容 舞台での歌や踊り、模擬店、あそびのコーナーなど

▽問合せ 都立羽村養護学校 板倉(☎54-0829)へ。

心身障害児の就学相談

教育委員会では、今年も心身に障害をお持ちのお子さんの就学相談を行います。この就学相談を受けられる方には、あらかじめ「就学相談票」を提出していただきますので、保護者の方のご協力をお願いします。

▽対象児

- ①平成2年4月に、小学校に入學する心身に障害を持つお子さん。
- ②平成2年4月に、都立盲、ろう、養護学校の小学部、中学部へ入學を希望されるお子さん。
- ③平成2年4月に、市立小・中学校の心身障害者学級に入學を希望されるお子さん。
- ④現在、就学猶予になっていて平成2年4月から就学を希望されるお子さん。

▽受付先

8月19日(土)までに、就学相談票(市民体育館内教育委員会学務指導課にあります)に必要事項を書き入れて、教育委員会学務指導課指導係(☎52-5513)へ提出してください。

8月の無料相談



法律相談 8月4日(金)・9日(水)・16日(水)・23日(水) 午前10時～午後3時(1人30分)

予約制先着8人。相談日の6日前から電話で受け付けます。

☎51-1511内線218

行政相談 8月2日(水) 午後1時～4時

交通事故相談 8月17日(木) 午後1時～4時

税務相談 8月18日(金) 午後1時～4時

パートタイム相談 毎週火曜日 午後1時～4時

登記相談 8月3日(木) 午後1時～4時

少年相談 8月11日(金)・25日(金)

人権の上相談 8月2日(水) 午後1時～4時

交通事故相談 8月17日(木) 午後1時～4時

税務相談 8月18日(金) 午後1時～4時

パートタイム相談 毎週火曜日 午後1時～4時

登記相談 8月3日(木) 午後1時～4時

少年相談 8月11日(金)・25日(金)

午前9時～午後5時

予約制、当日午後4時までに市民相談室(☎51-1511内線217)へ。相談日以外には警視庁立川少年センター(☎22-6938)へ。

※ いずれの相談も、市役所1

階市民相談室です。

年金相談 毎日午前8時30分～午後5時(第2・第4土曜日、土曜日の午後、日曜日、祝日を除く)

場所 保険年金課年金係窓口

心配ごと相談 毎週水曜日 午後1時～4時

場所 福祉会館

心身障害者相談 8月16日(水) 午後1時～4時

場所 福祉会館

母子相談 毎週月～金曜日 午前9時～正午

場所 福祉事務所

児童相談 毎週月曜日 午前9時～正午

場所 福祉事務所

教育相談 毎週月～金曜日 午前9時～午後4時

土曜日 午前9時～正午

(第2・第4土曜日を除く)

場所 市民体育館相談室

☎52-5512・53

直通☎51-7700

緑の相談 8月10日(木) 午後2時～4時

場所 市民相談室

8月の母子衛生行事



- 1歳6か月児健診 8月23日(水)
- 3歳児健診 8月1日(火)
- 6か月児健診 8月7日(月)
- 9か月児健診 8月11日(金)

電話でも受け付けます。

☎51-1511内線217

市民相談 毎日午前8時30分～午後5時(第2・第4土曜日、土曜日の午後、日曜日、祝日を除く)

場所 市民相談係

午後1時30分～2時30分

1歳6か月児

健康センター

午後1時～1時35分

※各健診とも母子健康手帳をお忘れなく。6・9か月児健診は、受診券も必要です。

保育相談 8月16日(水)

受付 午前9時30分～10時30分

場所 健康センター

内容 保育全般と母体保護

問合せ 福生保健所(☎51-0811)か健康センター(☎51-1511内線365)へ。

福生市医師会だより

前回は「糖尿病とは何か」についてお話ししました。糖尿病が単に血液中の糖分(血糖値)が高くなったり、尿に糖が混じるだけの病気ではなく、体内の糖分の利用障害によって、全身の細胞が飢餓状態に陥り、その結果として生じた多臓器障害により、様々な異常が引き起こされる全身的な病気であることがわかりただけだと思いません。

【糖尿病の原因と誘因】

体内で糖分をエネルギー源として利用する一連の過程を糖代謝と言います。この糖代謝を

糖尿病の話②

【糖尿病の症状と合併症】

が、一般的に成人病として発症して行く糖尿病は、遺伝的素因(例えば血縁者に糖尿病患者が多いなど)を背景として、肥満、運動不足、精神ストレス、妊娠、感染症や他疾患の影響等を誘因として生じると考えられています。その他アルコールの多飲、

円滑に手配するマネージャーが膵臓から分泌されるインスリンというホルモンであることは前回お話ししました。糖尿病はこのインスリンの量が不足したり、作用が低下あるいは阻害されることにより生じます。糖尿病の発症形式は様々あります。

ウイルス感染、癌などによる直接的膵臓障害によるもの、肝硬変や内分泌疾患に引き続く二次的なもの、遺伝的要素が強くきわめて若年から発症するものなどがあり、発病の予防や治療に当たっては、個々の発症要因を十分考慮する必要があります。

【糖尿病の症状と合併症】

糖尿病は、全身の細胞の飢餓状態、細胞内脱水、有害物質の体内蓄積に起因する多臓器障害、二次的な栄養代謝異常等により様々な症状と合併症を引き起こしますが、代表的なものを挙げてみます。

- ① 高血糖による脱水、糖分やミネラルの体外喪失、有害物質の体内蓄積に起因する症状
- ② 口渇、多尿、体重減少、易疲労感、昏睡等
- ③ 血管障害に起因する合併症
- ④ 動脈硬化、高血圧、脳血管障害、狭心症、心筋梗塞等
- ⑤ 網膜障害や白内障に起因する症状
- ⑥ 眼底出血、視力低下等
- ⑦ 神経障害に起因する症状
- ⑧ 自律神経失調症、手足のしびれ、胃腸障害、性欲低下、神経痛
- ⑨ 抵抗力の低下に起因する易感性による合併症
- ⑩ 感冒、結核、水虫、おでき等にかかりやすくなる。