

発行 福生市
〒197 東京都福生市本町5
編集 企画財政部企画調整課
市役所の代表電話番号
☎ 0425-51-1511

市の人口と世帯
(平成元年5月1日現在)
人口 57,328人
男 28,861人
女 28,467人
世帯数 21,588

住みよい福生市をつくるため

あなたのご意見を

市長へ手紙をください

市民の皆さんが日ごろ市政のことで気付いたことや要望などをお聴きして市政に反映させていくために、対話集会、市民相談、電話、陳情などによるほか、世論調査などを通じて、多くの市民の皆さんのご意見をお聴きしていますが、市政をもっと身近なものにしたいため、市長への手紙」を今年度も引き続き実施いたします。

市長への手紙」は、そんな市民の皆さんの声をお寄せいただき、市政に生かして住みよい福生市をつくりたいという願いから行っております。

63年度にお寄せいただいた「市長への手紙」は103通、項目にして159件の要望、意見等が寄せられました。ありがとうございます。寄せられたご意見等は、男性から73件、女性から81件、匿名5件となっております。次に手紙を項目別にみると下図のようになります。土木・建設に関する意見が全体の22%を占め、市民生活に関する

ものが21%、教育・文化に関するものが19%で、続いて民生・福祉、行財政、その他の順となっております。

皆さんから寄せられた「市長への手紙」はすべて市長が、直接目を通し、関係部課に対して直ちに指示し、ご回答させていただきます。

また、早急な解決がむずかしいご意見、ご提案、ご要望については、市の考え方や方針などをお答えしております。

21世紀に向け福生市をどのようなまちにするか、どんなまちにしていったらよいか等どのようなことでも結構です。

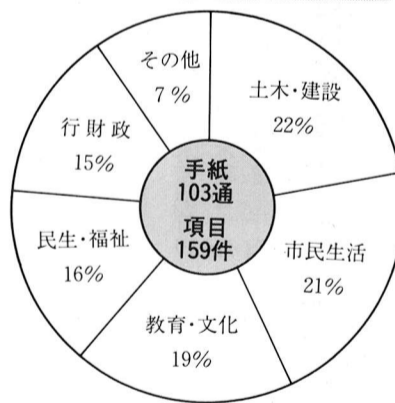
皆さんの考えをお気軽に所定の用紙に書いてお寄せください。(郵便切手はいりません)

用紙は、次の公共施設の窓口のパンフレット置場に置いてあります。福生市をよりよいまちにするために皆さんのご協力をお願いいたします。

「市長への手紙」が置いてある施設
市役所、市民会館、白梅会館、松林会館、中央図書館、わかたけ会館、わかがり会館、扶桑会館、かえて会館、市民体育館、熊川体育館、田園会館、健康センター、福祉会館

お問い合わせは、企画調整課 市民相談係(☎51-1511 内線218・219)へ。

市長への手紙項目別割合



おてかけください 朝市

地元で生産された野菜や果物及び日用雑貨品などの朝市を行います。なお、お楽しみコーナー(ちびっ子広場、豚汁、たまご販売等)もあります。

▽日時 5月28日(日) 午前8時

※ただし、売り切れ次第終了。

▽場所 市役所前庭(雨天の場合は福生青果市場で行います)

▽主催 朝市実行委員会

図書館、体育館等の施設は従来どおり業務を行います

4月から、市役所の窓口等は第2・第4土曜日が閉庁となり、休日扱いとなりました。

ただし、市民生活に直結するゴミ収集や保育園の業務、日曜日や祝日も行っている埋(火)葬許可証の発行、出生届、婚姻届などの受理は従来どおり行っております。

毎月第2・第4土曜日が休みとなる施設・窓口

- 市役所(宿日直を除く)
- 教育委員会事務局
- 健康センター
- 水道事務所(浄水場は除く)

第2・第4土曜日も従来どおり業務を行っている施設・窓口

- 市民会館 ○公民館 ○図書館
- 郷土資料室 ○体育館
- 地域会館 ○福祉会館 ○田園会館 ○保育園 ○小・中学校
- 野球・庭球場等のスポーツ施設 ○し尿・ゴミ収集業務(ただし、粗大ゴミは除く)

市の業務は 第2・第4土曜日がお休みです

ご理解・ご協力をお願いします

第2・第4土曜日

5月	13日	27日
6月	10日	24日
7月	8日	22日
8月	12日	26日
9月	9日	23日
10月	14日	28日
11月	11日	25日
12月	9日	23日
1月	13日	27日
2月	10日	24日
3月	10日	24日

○数字は国民の祝日

市内で初めての水の公園「中福生公園」が完成



市民の皆さんに「水」と親しんでもらえるよう、湧き水を利用した公園が開園しました。(案内図参照)。この公園は、小川が流れ、中央の広い池には噴水もあり、スイレンやカキツバタを観賞する池もあります。芝生広場には、あずまやや遊具も設置して皆さんの来園を待っています。



なお、公園を利用するについては施設を大切に、ゴミは持ち帰るなど、あとから利用する人に良い環境をあたえるよう心掛けてください。また犬のふんは利用者に大変迷惑をかけています。飼い主は必ず始末するようお願いいたします。いつでもきれいな公園です。

「中福生公園」が誕生



遊べるよう利用者自身でマナーを守ってください。

この公園には、駐車場はございませんので、車での来園はご遠慮ください。

投票所が

一部変わります

今まで、広範囲で有権者の多かった第5投票区(本町7、本町8、本町8第2の一部、武蔵野台一丁目、武蔵野台二丁目)を産業道路で分け、東側(基地側)の区域に第11投票区(本町7の一部、武蔵野台一丁目)を新設し、また、旧第5投票区に隣接する第4投票区(従前の区域に本町8の一部を加入)と第7投票区(従前の区域から武蔵野台一丁目の一部を除く)が整理され、一部区域が変更されます。

この投票区の新設・変更は、次の選挙から実施しますので、この区域にお住まいの有権者の方は、郵送される投票所入場整

東京都市議会議員選挙(西多摩選挙区)の立候補予定者説明会を次のとおり開催いたします。
日時 5月25日(木)午後1時30分
場所 福生市商工会館301会議室(福生市本町18番地)
※なお、当日、代表者の方は印鑑をご持参願います。

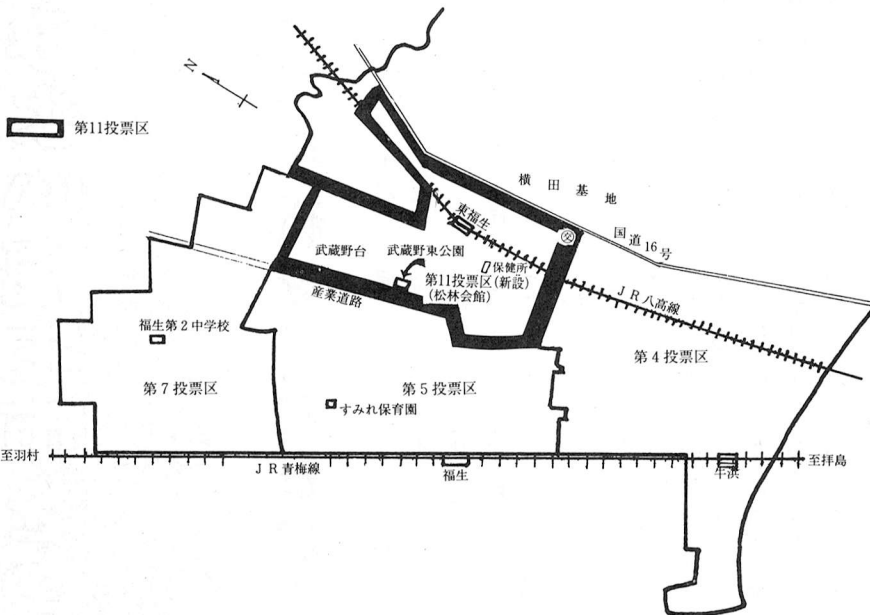
東京都議会議員選挙 立候補予定者説明会



昨年度東京都「明るい選挙啓発ポスター」入選 玉真紀さん(福生市福生)の作品

投票区一覧

投票区	投票所	投票区の区域	備考
第1投票区	福生市役所	従前のおり	
第2投票区	第1小学校	従前のおり	
第3投票区	第2小学校	従前のおり	
第4投票区	第3小学校	従前の区域に大字福生2250の一部、同所2251~2254を加えた区域	区域の変更
第5投票区	すみれ保育園	従前の区域から大字福生1974~2172、2212~2242、2250の一部、2251~2254、武蔵野台1-1~1-21を除いた区域	区域の変更
第6投票区	わかたけ会館	従前のおり	
第7投票区	第2中学校	従前の区域から武蔵野台1-22~1-25を除いた区域	区域の変更
第8投票区	第1中学校	従前のおり	
第9投票区	第3中学校	従前のおり	
第10投票区	福東会館	従前のおり	
第11投票区	松林会館	大字福生1974~2172、2212~2242、武蔵野台1-1~1-25	投票区の新設



公民館保育室が はじまります



公民館保育室は、子どもをあげるから見てくるさまざまなことをお母さんが学習していく場です。そして、お母さんと子どもが共に育ちあうことをめざしています。保育室は次のお母さんの学級・講座に併設されます。

② 松林水曜コース 手づくり絵本講座 (家庭教育学級)

生命を生み、育くんだ母親の思いを、絵本にして、子どもに伝えませんか。絵の上手、下手はあまり関係ありません。なにより強い情熱とその思いを子育てに生かしたいと思う方なら大歓迎です。絵本をつくりながら子どもの育ちや文化について考えます。

市営プール アルバイト募集

▽期間 6月下旬~8月末日
▽職務内容 監視員・受付事務
他 勤務時間 午前9時30分~午後6時30分 資格 健康で明朗な高校2年生以上の男女
▽申込み 5月30日(火)から6月3日(土)の正午までに希望者は社会教育課社会体育係(市民体育館内)へ直接お問い合わせください。(電話受付不可)
▽問合せ 教育委員会社会教育課社会体育係(☎52-5511)へ。

剣道(福生剣友会)

▽①練習日 毎週木曜日午後7時~8時30分 毎週土曜日午後6時~7時30分 毎週日曜日午前9時~11時 場所 福生第六小学校体育館
▽②練習日 毎週金曜日午後7時30分~8時30分 場所 福生第三小学校体育館
▽申込み 直接会場へお問い合わせください。

③ 白梅木曜コース 家族新聞をつくる!!

子どもの成長の様子とその時々の家族の思いを記録に残せたら...と思ったことはありませんか。子どもと家族の暮らしを見つめ記録する、家族新聞をつくりませんか。

④ 公民館金曜コース 魅力ある お母さんでいるために

朝から晩まで夜中まで子育てに頑張っているお母さん、本当にご苦労さまです。ところで子育てに夢中で生活にゆとりを忘れていませんか。たしかに子育ては大切なことですが、それ以外にも、もっと大切なこともあるはずだと思います。

① 公民館月曜コース そが知りたい 子どものからだ

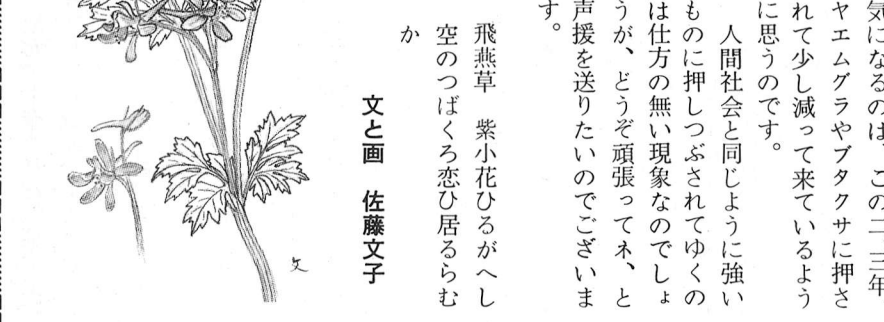
アトピー・小児ぜんそく・骨のもろさ・体格においつかない体力等々、いま子どものからだに心配されています。一生の根幹を形づくる幼児期の子どものからだについて考えていきま

身近の野草

(11) せりばひえんそう
— きんぼうげ科 —

「芹葉飛燕草」と書きます。一年草で高さ12~40cm。葉は芹よりもよもぎに似ているように思います。

中国原産、明治年間の渡来とのこと。園芸種でヨーロッパ原産の飛燕草に花が似ているのでこの名が付けられたようです。私が初めてこの花に出会ったのは、15年程前になりまして、南高尾を歩いて、津久井湖側に下り、中沢バス停で橋本行のバスを待っていた時でした。その時は私の植物の師、故加宮貴一先生と一緒に、恐らく園芸逸脱でしょうと言っておられました。この花には牧野先生もお会いにならなかつたようで北隆館の牧野植物図鑑には載っていないので、保育社の帰化植物図鑑によって調べました。



に移って多摩川べりを歩いてこの花に出会った時の嬉しさ。津久井で見つけて以来のことだったのですから。河川敷がこの花にとって住み心地が良いのでしょうか。春から初夏にかけて、この花に会うのを毎年たのしみにしているのですが、ちょっと気になるのは、この二、三年、ヤエムグラやブタクサに押されて少し減って来ているように思っています。

人間社会と同じように強いものに押しつぶされてゆくのは仕方ない現象なのでしょうが、どうぞ頑張って、と声援を送りたいのでございます。

飛燕草 紫小花ひるがへし
空のつばくろ恋ひ居るらむか

文と画 佐藤文字

平成元年度 社会教育事業の あらまし

情報化、国際化、高齢化など社会の変化に伴う学習需要の増大に対応し、家庭教育、学校教育、社会教育を充実しなければなりません。

すべての市民が、あらゆる機会や場所において、自ら進んで学習活動を進めていくことが市民生活の充実、地域の向上につながります。そのためには、市民の皆さんに学習の場として多くの施設を提供して、多様な教育活動や市民の学習要求にこたえるよう努力してまいります。



青少年活動

青少年は、良好な社会環境の中で、自主性と創造性に富み、心身ともに健やかにたくましく育まれていかなければなりません。

青少年育成のためには、市や家庭、学校、職場等がそれぞれにもつ機能を發揮し、青少年の人間としての心の育成につとめてまいります。

また国際化、情報化の進展とともに、地域の青少年育成にも広い視野をもった弾力的な対応が要求されます。

育成事業

- 1 家庭の日推進運動
- 2 一声運動
- 3 不健全図書追放運動



文化財保護活動
郷土資料室活動

文化財や自然風土は、私達の生活環境に欠くことのできない要素の一つです。

次代の人びとに文化遺産として伝えるためには、市民一人ひとりの保護意識が大切です。

今後、ますます進むものと思われる生活様式の変化や都市化による文化財の消失、自然風土の破壊に対処するため、保護行政の充実をはかるとともに、文化財を活用し地域文化の創造に役立つよう、郷土資料室を中心に普及活動を進めてまいります。

文化財保護事業

ち、祈祷寺院としても活躍してまいりましたから、秋川や五日市方面の人まで、宝蔵院のお祭りに祝儀を寄せています。宝蔵院の古文書の中に、天



編集専門委員
北原進

宝蔵院と天保大ききん

明治二年ごろまで福生の奈賀にあった宝蔵院は、新義真言宗の西福寺(大久野)の末寺で、権現薬師や堰上明神・稲荷社など五つの神社を合わせもつ、由緒ふかい寺院でした。御朱印の寺領こそありませんでしたが、年貢のかからない除地に、畑や山が十か所もあり、他にも五石一斗余りの畑があって、福生では無視できない規模と格式とを誇っていました。その上、壇家もも



▲宝蔵院跡地(長徳寺隣)

保四年(一八三三)の祠堂金貸付帳という小冊子があります。祠堂金というのは、寺社が堂舎や宝物を建立・修理するための費用を一時的に他へ

福生市史編さん室

4 青少年の社会参加活動推進事業

1 文化財の指定保護

- ・民具調査
- ・古文書調査
- ・植物、動物調査
- ・埋蔵文化財緊急調査

2 郷土資料室事業

- ・特別企画展、村絵図展
- ・特別展 守礼にみる庶民信仰、植物画展
- ・常設展示 福生市の成り立ちと人びとの歩み
- ・成人対象 郷土史講座、古文書講座、ネーチャーフォト
- ・婦人対象 植物画教室、女性史講座
- ・児童対象 夏期学習会

普及



体育活動

市民の皆さんの心身の健康と体力の保持・増進を目指し、それぞれの目的や要望に応じた体育・スポーツ活動を推進するよう諸条件の整備等につとめてまいります。

▽身体運動の実践のために、スポーツ教室を

- ・軽スポーツ教室(運動不足がちな人)、硬式テニス教室(初心者・経験者)、軟式テニス教室(初心者)、水泳教室(小中学生・初心者・身障者・一般)、スケート教室(初心者)

▽地域交流・日ごろの練習の成果発表のために、大会・行事(開催・援助・派遣)

- ・第20回福生市民総合体育大会
- ・第23回東京都町村総合体育大会
- ・第42回国民体育大会
- ・各種団体、地域の大会及び運動会

▽資質向上のために、研修会・講習会

- ・スポーツ指導者講習会・野外活動講習会・救急法講習会
- ▽自然とのふれあいのために、野外活動
- ・ハイキング・ウォークラリー・カヌー

体育館事業

体育館事業は、年間を前期(4月～8月)、中期(9月～12月)、後期(1月～3月)の三期に分けて実施します。

市民体育館

- ▽スポーツ教室 幼児から高齢者までの11コース
- ▽講習会 技術のアップ、審判養成等の3コース
- ▽大会・援助 各種大会、指導援助等
- ▽体力測定 年間随時
- ▽体育・スポーツ相談 年間随時

熊川体育館

個人利用を中心に運営してまいります。初心者を対象の各種スポーツ教室10コースを実施します。



図書館活動

図書館は、子どもから老人まで多くの市民の方々に必要な資料を早く確実に提供する役割をもっています。そのために新しい図書、雑誌などを毎年補充し、より一層市民の皆さんに喜んでいただけるようつとめてまいります。

現在中央図書館には多数のカセット・テープがあります。今までは音楽や語学のテープが中心でしたが、昨年度文芸作品の「カセット・ブック」も加えま

した。貸し出しもできますのでご利用ください。また、より新しい知識、情報を得るためには雑誌が重要です。そこで中央図書館では200タイトル、二つの分館では今年度10タイトル、ふえて30タイトルずつ収集しています。なお昨年度実施しました「図書館利用状況調査」の結果をもとにさらに図書館活動のあり方を検討していきます。

主催事業

- ▽講演会 一般対象 年2回
- ▽おはなし会 幼児対象 週1回
- ▽原画展 一般対象 年1回
- ▽映画会 児童対象 年4回
- ▽クリスマス会 幼児対象 年1回
- ▽展示会 児童・一般対象



市民会館活動

市民会館・公民館では、出会いとふれあいの場、また市民の大学として、学級講座等を開催しています。

また、市民の皆さんの学習文化活動の援助も行っています。お気軽にご参加ください。

学級・講座・教室

- ▽幼児対象 公民館保育室 全8コース
- ▽少年対象 たんけん教室・アウトドア教室、その他。全10コース
- ▽青年対象 語学講座、その他。全3コース
- ▽障害者対象 障害者青年学級「にじのはらっぱ」
- ▽婦人対象 婦人学級・家庭教育学級、その他。全14コース
- ▽成人・一般対象 市民大学講座・市民文化教室・自然観察会・教育講座、その他。全40コース

▽高齢者対象 やじきたハイキング・熟年ひろば、その他。全4コース

▽リーダー研修会 視聴覚リーダー研修会、その他。全2コース

大会・行事

- ▽芸術文化鑑賞会 クラシックコンサート・ポップスコンサート 寄席2回・映画会29回
- ▽つどい 公民館のつどい・だれでもなんでも展・利用者発表会・子どもフェスティバル・子どもまつり等。

はかりの定期検査

取り引きや証明に使用している「はかり」は年1回必ず検査を受けることになっています。今年の定期検査は次の日程で行います。

昨年受検された方には通知しますが、新しく商売を始めた方も、経済課商工係へ連絡のうえ、直接会場にはかりをお持ちください。

- ▽日時 5月30日(火)・31日(水)・6月1日(木)の3日間
- 午前10時～午後3時(ただし、正午～午後1時までは除く)
- ▽場所 市役所前庭
- ▽問合せ 経済課商工係(☎5115111内線276)へ。

参加してみませんか 太極拳教室

- ▽期間 6月1日(木)～29日(木) 毎週木曜日 全5回
- ▽時間 午後6時30分～8時
- ▽場所 市民体育館
- ▽対象 市民
- ▽内容 太極拳の基本とその他の中国武術康体操
- ▽指導者 小川健治氏(楊式太極拳指導者)
- ▽申込み 市民体育館(☎5215511)で5月20日(土)から電話にて受け付けます。

道路舗装工事の

お知らせとお願い

平成元年度の道路舗装工事を左図のとおり予定しています。工事中、沿道の皆様には、ご不便、ご迷惑をおかけすることになります。ご理解を賜いますようお願いいたします。

工事区間内にお住まいの方で、三、四年のうちに家の新築、建替及び空地利用等で、道路を掘削する必要がある場合は、事前に工事を終わらせるようお願いいたします。

舗装面を、長期間良好な状態に、保っていきたくと思っております。道路舗装工事が終わったあと、すぐに掘削することの無いように、ご協力をお願いいたします。なお、舗装工事が終わりますと、原則として一定の間、道路掘削ができなくなり、すので、ご注意ください。

- ① 公共下水道(汚水管への切替) 現在の道路側溝に、家庭内からの雑排水管を接続して
- ② 公共汚水ますの設置 現在土地利用等計画(建物の新増築の計画)があり、貴所有地内に公設汚水ます(コンクリート製)が未設置の場合は、設置申請されるようお願いいたします。
- ③ 水道給水管及びガスの供給管につきましても増径等必要であることが予想される場合には、前記と同様にお願いたします。



歴史講座 昭和史

「昭和」という時代も終わり、21世紀に向けてどんな歩みをするのか。

いま、あらためて、昭和の六十数年の歩みは、民衆にとって何であったのか、アジアにとって何であったかを考えていきます。同時に自分の歩みや地域の昭和の歩みも考えていきます。

▽日時 6月7日(水) 午後1時30分～3時30分 以後毎週水曜日 全12回 ▽場所 松林会館 ▽講師 川村善二郎氏(学芸大講師・歴史学者)

▽定員 15名 ▽申込み 5月20日(土)から松林会館(☎52-3624)へ。

植物 かんさつ会

初夏の滝山丘陵を、植物を見ながら歩いてみましょう。

▽日時 6月4日(日) 午前9時～午後2時ごろまで ▽集合場所 南公園最南端部 ▽持ち物 昼食、筆記用具と持っている人は図鑑などの観察用具 ▽服装 長ソデ、長ズボンと歩きやすいくつ ▽申込み・問合せ 白梅会館(☎53-3454)へ

※当日午前8時のときに雨天の場合は中止です。

第14回 福生市長杯 軟式庭球大会

▽日時 6月4日(日) 午前8時30分集合(雨天の場合11日)

▽場所 福東テニスコート ▽種目 中学生男子・女子 一般男子・女子 ▽参加費 中学生一チーム500円 一般一チーム1000円(参加費は、当日徴収します) ▽主催 福生市軟式庭球連盟 ▽申込み 6月1日(木)までに市民体育館(☎52-5511)または秋山(☎51-8470)へ。

「グレムリン」

▽日時 5月27日(土) 午後2時30分・午後7時30分 (2回上映、開場30分前)

▽場所 市民会館小ホール ▽内容 この映画は、すべての子どもたちと子どもの心を失わない大人たちへ、スピルバーグからの贈り物なのです。ギズモを飼うには3つの約束を守らなくてはなりません。それを守らなくてはなりません。

▽問合せ 市民会館(☎52-1711)へ。

第70回 市民名画劇場

▽日時 5月27日(土) 午後2時30分・午後7時30分

▽日時 5月28日(日) 午前10時30分・午後11時30分

▽場所 松林会館(☎52-624)へ。

交通安全施設の異状を発見したときは

交通安全施設の異状の発見につきましては、「照明灯が切れています」、「カーブミラーが壊れています」など、日ごろ市民の皆さんからの通報をいただき大変感謝しております。

市では、度々市内全域をくまなく巡回することができませんので、毎年、交通安全週間等に

そこで市民の皆さんの通報により早期に異状を発見し正常な維持管理に努めたいと思っております。

自宅周辺や通りがかりにお気づきの点がありましたら通報にご協力をお願いいたします。

連絡先 土木課(☎51-1511内線332・335)へ。

校長・教頭の人事異動

市立小学校長及び教頭の人事異動が行われ、4月1日付けをもって発令になりました。

任名及び他地区からの異動者

新任校職氏名	前任校職名
福生市立福生第二小学校教頭 田尻 誠	福生市立福生第七小学校教諭
福生市立福生第四小学校教頭 芳澤 謙光	福生市立福生第七小学校教諭
福生市立福生第七小学校教頭 楠田 賢勝	五日市町立小宮小学校教諭

他地区への異動者

新任校職氏名	前任校職名
武蔵野市立第一小学校校長 長谷川 鐵夫	福生市立福生第一小学校長
奥多摩町立日原小学校校長 河村 好作	福生市立福生第七小学校教頭

◎ 前福生市立福生第二小学校 森本 喜一 校長
前福生市立福生第四小学校 池田 公治 校長は平成元年3月31日付定年退職

通報にご協力を

道路状況の確認と同時に交通安全施設の確認も行っております。

また、道路照明灯は年一回、カーブミラーは年二回、業者に委託して確認をしています。が、これだけでは当然、安全施設を良好な状態で維持していくことは不可能です。

そこで市民の皆さんの通報により早期に異状を発見し正常な維持管理に努めたいと思っております。

おでかけください 第8回 白梅会館利用者発表会

白梅会館で活動するグループの発表と地域の皆様の参加で集う「ひろば」です。今年で第8回目を迎えることができました。どなたでも、その場で楽しめる企画・催しが盛り沢山。日ごろの成果をごらんいただいたり、気軽な語らいに、青空イベントに、一緒にいただけたら幸いです。

- 日時・催しのご案内
- ☆5月27日(土)
- ▼「展示のひろば」 藤細工・パッチワーク・レザークラフト・生花・陶芸・ちぎり絵・子ども絵画・夢の模型レールファン展・グループ活動展。(午前10時～午後5時)
- ※なお、皆様からの出展をお待ちしています。5月25日までに白梅会館へご一報を。
- ▼「お茶席」(午後1時～4時)
- ▼「親子のひろば」
- ▼「親と子のひろば」
- ▼「展示のひろば」前日同様。ゴキブリ退治団子販売(売り切れ次第終了)(午前10時～午後4時30分)
- ▼「語らい茶屋」ふっさわがたします。(敬称略)
- 福田善一、高崎伸一、横田基地図書館、赤木幹子、福生市商工会青年部、斉藤達、松永和夫、大沢勇治、加藤有孝、有川雄二、石川博司、関根和美、村野栄子、鈴木清造、今井晴美、安田卓哉、酒井あつ子、加藤千代乃、藤島由季子、清水茂、原島忠芳、藤本勲子、今澤明子、小原光子、垂石眞子、近藤雄治、江川明生、堀井清美、小泉亨、MITSUKO FINKELSTEIN、長雄鉦平、山路未奈枝、能登英昭、寿崎哲夫、多摩川ふっさ野外美術展事務局、村山綾子、横田とし子 以上。

図書館だより 小学一年生コーナーが はじまりました

図書館では、小学一年生前後のお子さんにおすすめする、本の展示コーナーを設けました。子どもは本が大好きです。中央図書館、わかざり、わかたけ分館でそれぞれ実施しますので、どうぞご利用ください。

図書の寄贈お礼

昨年度も、次の方々から貴重な図書を寄贈していただきました。お礼を申しあげ、ご紹介いたします。

ご参加ください 介助ボランティア 養成講座

福生市社会福祉協議会では、一人ぐらしのお年寄りや老人世帯の皆さんなどの身の回りの世話や家庭でわたさりの方を介護されているご家族の方々のお手伝いをしていただける協力員を養成するために「介助ボランティア養成講座」を開催しま

- す。ふるってご参加ください。
- ▽期間 6月10日(土)～7月29日(土) 毎週土曜日 全8回
- ▽時間 午後1時30分～3時30分
- ▽場所 福祉会館
- ▽内容 在宅福祉とボランティア活動/福祉制度について/基本的介護法(実技)/車イスの押し方/その他
- ▽参加費 無料
- ▽申込み・問合せ 福生市社会福祉協議会(☎52-2121)へ。

合唱講座の開催

まち、よもやま話”潤いある地域の生活を築くために「ふるさとふっさ」を語り明かそう。(午前10時～正午) 午後は、自由サロン茶屋でおくつろぎください。

- ▼「展示のひろば」民謡・民謡詩吟・おはやし・三味線・コーラス・社交ダンス演舞など多彩な演目での発表をお楽しみください。(正午～午後3時30分)
- ▼「フィナーレのひろば」その場(会館前庭)で楽しめるダンス・ゲーム・軽体操・合唱(コーラス・民謡)・民謡踊り「白梅音頭」をご一緒に。(午後3時30分～4時30分)
- 主催 白梅利用者発表会実行委員会・公民館白梅分館
- 場所・問合せ 白梅会館(☎53-3454)へ。

- ▽日時 5月27日(土)・6月10日(土) 午後7時30分～9時30分
- ▽6月4日(日) 午前10時～正午
- ▽場所 市民会館音楽室
- ▽練習曲 「モルダウの流れ」「雨に濡れても」の2曲、市民音楽祭で発表します。
- ▽講師 瀬川武氏(コールコスモス、コール野ばら指導者)
- ▽費用 500円(資料代)
- ▽申込み 当日、会場にて受け付けます
- ▽主催 福生市音楽愛好者連絡会
- ▽問合せ 鳥居(☎52-6403)・高橋(☎52-8127)へ。

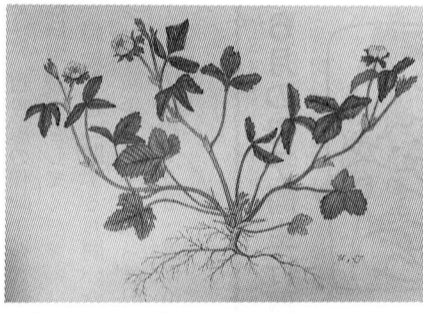
お詫び

4月25日号お知らせ・4ページの「母子寡婦福祉会総会の開催」中、申し込み及び連絡先の鮎沢さんの電話番号は☎51-0642の誤りでした。お詫びして訂正いたします。

郷土資料室だより

展示のお知らせ
ポタニカルアート展
春の野草

冷たい冬が終わり春が訪れたことを、私たちは何をもちて知ることができようか。うららかな陽光、やわらかく薫る風、ひとときさわさわたる鳥たちのさえずり、そして、レンゲやタンポポなどの野草が花を咲かせている姿は、単に感覚的にはなく私たちの心に直接、春がやって来たことを語りかけます。



▲ヘビイチゴ

石仏調査報告書が できました

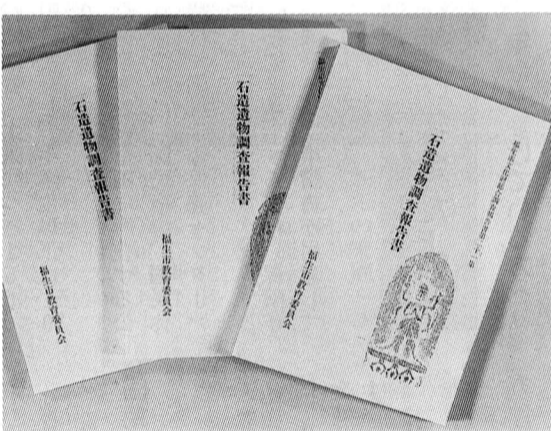
文化財調査報告第二集

教育委員会では、路傍や社寺境内などにみられる石造の遺物(石仏や石碑、石塔など)の所在の確認と記録を主とする分布調査を実施してきましたが、この程、調査報告書にまとめ刊行いたしました。

報告書に収録されている石造遺物の数は一四一点です。一点ごとに所在地、銘文を付し、写真、拓本を載せています。また巻末には、所在位置図、史跡案内マップを添付いたしました。収録にあたっては、江戸時代に造立されたものを中心として収録し、大正期以降のもの、個人墓地に存するものは原則として外しました。

石造遺物一四一点の内容は、地蔵、庚申塔、馬頭観音、寒念仏供養塔などです。庶民の信仰や教育などの様子を伺うに格好の文化財です。今後、大切に保護していきたいものです。

付録の史跡マップ片手に、石仏めぐりがたがた市内探訪されてはいかがでしょう。



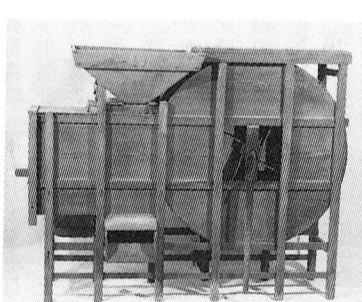
頒布場所 郷土資料室(中央図書館2階事務室) ☎53-3111
頒価 2000円



農具② トウミ(唐箕)

トウミは脱穀後の麦、米等を、良質のモミとそれ以外のものに選別する農具です。使い方と仕組みについて説明しますと、まず上部のジョウゴに穀物を入れ、少量ずつ下に落とします。それと同時に太鼓形の胴部の中心から外に出ているハンドルを回します。このハンドルは胴部の中に仕込まれた四枚の羽根の軸に直結しており、この羽根が回転することによって風が起ります。この風によってジョウゴから落ちるモミ等は、各々の重さによって三種類に振り分けられます。つまり、最も重い発育の良いモミは、風に飛ばされずジョウゴの真下の口に落ち、発育不良の軽いモミ

はそのとなりの、ジョウゴからやや離れた次の口まで飛ばされます。それ以外のモミガラやゴミなどは、軽いためにジョウゴから最も離れた三つめの口まで飛ばされます。



▲トウミ

寛政八年(一七九六)五月、熊川村宗五郎、信州で幕府御用材木調達に苦勞する。

一行は、十二月十七日に内藤新宿を出立し、東海道を下り、掛川宿より秋葉道に入り、天竜川に添って北上し、翌八年一月六日に坂部村へ到着した。原木の買い付け、切り出し、川下への采配などに奔走するが、雪深い、山間僻地での仕事は難行し、差配役の宗五郎は日雇い入足に支払う米の確保に多忙を極めた。おまけに幕府の目付役人が四月下旬に病に倒れ、医師の手配、看病などに手を尽くすが、五月下旬には死亡した。宗五郎は日記を記しており、現在、「二番帳」「四番帳」が、石川元八家に伝存している。

6月の休日診療所

今月の休日診療所の開設日及び開設場所(開設医療機関)は、次のとおりです。

内科・小児科(昼間)診療所

- ▽開設日 毎休日
- ▽開設場所 健康センター
- ▽診療時間 午前9時～正午 午後1時～5時

内科・小児科(深夜)診療所

- ▽開設日および開設場所
- ・6月4日(日) 山口外科医院 所在 福生市 53-1177
- ・6月11日(日) 米谷内科医院 所在 福生市 51-0143
- ・6月18日(日) 渡辺医院 所在 福生市 53-0815
- ・6月25日(日) 福生クリニック 所在 福生市 51-2312
- ▽診療時間 午後5時～10時

歯科休日診療所

- ▽開設日および開設場所
- ・6月4日(日) 片岡歯科医院 所在 福生市 51-0353
- ・6月11日(日) 田辺歯科医院 所在 福生市 51-2712
- ・6月18日(日) 青梅市健康センター 所在 青梅市 23-0428
- ・6月25日(日) 青梅市健康センター 所在 青梅市 23-0428
- ▽診療時間 午前9時～正午 午後1時～5時

※医療機関が変更する場合がありますので、受診の際は、あらかじめご確認ください。

年に一度は健康診査を受けましょう

市民の皆さんの健康保持・増進を図るため、基本健康診査を実施しています。定期健康診査を受けて、病気の早期発見、治療に努め、自分自身の健康を守りま

国民健康保険だより



保養施設利用者に宿泊費補助

国民健康保険の被保険者の健康の保持増進のため、保養施設を利用した被保険者に対して宿泊費の補助を行っております。

●補助費 1人につき1500円。ただし、小学生以下は1000円
●保養施設 全国に所在する公営宿泊施設(国民宿舎、国民休暇村、国民年金保養センター)です。
補助を希望する方は、保険年金課保険係に申請書が用意してあります。

国民年金だより

年金を受けている方へ
住所・支払機関の変更はすぐに届け出を

国民年金の老齢年金などを受けている方が住所や年金を受けとる銀行・郵便局を変更したときは、すぐに「住所・支払機関変更届」を、お住まいの社会保険事務所へ提出してください。
住所変更届の提出が遅れますと、年金振込通知や支払通知などが旧住所に送られてしまい、また、支払機関変更届の提出が

遅れますと、年金の振り込みができなくなるなど、大変困ることになります。
国民年金の加入者の方へ
こんなときは
忘れずに届け出を

国民年金に加入している方は、住所や氏名を変更したときをはじめ、次に該当したときには必ず届け出をしましょう。
①会社や役所などに就職して、厚生年金や共済組合に加入したとき
②会社や役所などを退職したとき
③厚生年金や共済組合の加入者と結婚し、扶養されるようになったとき
④自身の収入が増えて、配偶者に扶養されなくなったとき
⑤自身の収入が減って、配偶者に扶養されるようになったとき
⑥配偶者の加入する年金制度が変わったとき
届け出が遅れたりしないと、将来、年金が受けられないこともありまので、該当したらすぐに、市役所の保険年金課年金係で手続きをしてください。
国民年金に関するお問い合わせは保険年金課年金係(☎51-1511内線269・270)へ。

福生市医師会だより

普段から慢性に咳や痰が出て、階段で息切れあり、風邪をひくと治りにくく、息苦しさを感ずるなどの症状が気になる方はおられませんか。

慢性の咳や痰について

立ちが異なっています。病気を進行させる因子や症状、治療法に共通した点が多く、一群の疾患として扱われています。
「閉塞性」とは肺や気管支の弾力が失われ、息がはきにくくなったり、痰が排出しにくくなる病態を意味します。たとえれば肺は柔らかく、きめの細かい、弾力に富んだスポンジのような臓器ですが、病状が進行するとしだいに入浴用のへちまのように、硬く、めの粗い、弾力の低下した状態になり、その結果として、血液中へ酸素を取り込む能力が低下することによ

慢性の咳、痰、呼吸苦等の症状は肺や気管支の疾患だけでなく様々な疾患の一症状として生じますが、今回はこれらの症状を来す代表的な呼吸器病で『慢性閉塞性呼吸器疾患』と呼ばれる一連の疾患群についてお話しします。この疾患群は慢性気管支炎、肺炎腫、びまん性汎細気管支炎、慢性気管支喘息の4疾患よりなり、それぞれ病態の成り

慢性閉塞性障害の状態であるか否かは症状、レントゲン検査、呼吸機能検査等により診断されますが、同時に、肺腫、肺結核、心不全等々の疾患でないかを調べる必要があります。医師によく相談してください。
閉塞性障害を引き起こし助長

6月の無料相談



- 法律相談 6月9日(金)・14日(水)・21日(水)・28日(水)
- 予制制先着8人。相談日の6日前から電話で受け付けます。
- ☎51-1511内線218
- 人権の上相談・行政相談 6月7日(水)
- 交通事故相談 6月15日(木) 午後1時～4時
- 税務相談 6月16日(金) 午後1時～4時
- パートタイム相談 毎週火曜日 午後1時～4時
- 登記相談 6月1日(木) 午後1時～4時
- 少年相談 6月2日(金)・23日(金)
- 午前9時～午後5時
- 予約制、当日午後4時までに市民相談室(☎51-1511内線217)へ。相談日以外は警視庁立川少年センター(☎22-6938)へ。

- 階段市民相談室です。
- 年金相談 毎日午前8時30分～午後5時(第2・第4土曜日、土曜日の午後、日曜日、祝日を除く)
- 保険年金課年金係窓口
- 心配ごと相談 毎週水曜日 午後1時～4時
- 場所 福祉会館
- 心身障害者相談 6月21日(水) 午後1時～4時
- 場所 福祉会館
- 母子相談 毎週月～金曜日 午前9時～正午
- 場所 福祉事務所
- 児童相談 毎週月曜日 午前9時～正午
- 場所 福祉事務所
- 教育相談 毎週月～金曜日 午前9時～午後4時 土曜日(第2・第4土曜日を除く) 午前9時～正午
- 場所 市民体育館相談室
- ☎52-551253
- 直通☎51-7700
- 緑の相談 6月8日(木) 午後2時～4時
- 場所 市民相談室
- ※ 電話でも受け付けます。
- ☎51-1511内線217
- 市民相談 毎日午前8時30分～午後5時(第2・第4土曜日、土曜日の午後、日曜日、祝日を除く)
- 場所 市民相談係
- 午後1時30分～2時30分
- ▽1歳6か月児
- ・健康センター
- ・午後1時～1時35分
- 保育相談 6月21日(水)
- ・受付 午前9時30分～10時30分
- 場所 健康センター
- ・内容 保育全般と母体保護
- 問合せ 福生保健所(☎51-0811)か健康センター(☎51-1511内線365)へ。
- ※ 各健診とも母子健康手帳をお忘れなく。6・9か月児健診は、受診券も必要です。

6月の母子衛生行事



- 3か月児健診 6月20日(火) 該当児 平成元年2月生まれのお子さん
- 6か月児健診 6月13日(火) 該当児 昭和63年12月生まれのお子さん
- 9か月児健診 6月9日(金)